

## **(2) 講演・討論**

**講演 I : 支援者の立場から  
国際母子手帳委員会 事務局長  
板東 あけみ 先生**

## 講演 I : 支援者の立場から

### 「母子手帳と一緒に使うリトルベビーハンドブックの役割」

国際母子手帳委員会 事務局長 板東 あけみ 先生

#### 講師略歴

- ・大阪大学大学院 人間科学研究科博士前期課程卒
  - ・1990年 NGO ベトナムの子ども達を支援する会を立ち上げ事務局長として現在に至る。
  - ・2004年から国際母子手帳委員会の事務局長。
  - ・特定非営利活動法人 HANDS のテクニカル・アドバイザー。
  - ・国際母子手帳委員会事務局長として母子手帳国際会議の開催にかかわる傍ら国際協力機構（JICA）と連携して各国を支援し、ベトナムやナイジェリアで導入に携わった。
  - ・第10回母子手帳国際会議の東京宣言を受けて、誰ひとり取り残さない母子手帳を目指し、全国各地の当事者サークルの立ち上げと運営、各地の行政が母子手帳のサブブックとしてリトルベビーハンドブックを開発することに協力。
- ・主な論文
- + Dinh Thi Phuong HOA（ベトナム保健省），板東 あけみ 「母子健康手帳 - ベトナム国における全国展開をめざして」 国際保健医療 24 (2), 67-71, 2009 日本国際保健医療学会
  - + 健康教育教材としての母子健康手帳 - 「母子健康手帳は子どものもの」をさらに浸透させるために - 板東あけみ ベトナムの子ども達を支援する会 小児科臨床 65(8): 1787-1794 2012
  - + ベビーケアレポート 小さく生まれた赤ちゃんを持った家族への支援 - 母子手帳のサブブックとしてのリトルベビーハンドブックの開発と活用 - 小児科臨床 Vol.74 (115)



## 母子手帳と一緒に使う リトルベビーハンドブック の役割

板東あけみ  
国際母子手帳委員会  
事務局長

svcaban@cg8.so-net.ne.jp

### 1500g以下の超または極低出生生体重児 の生存・死亡率 2019年

2.5kg未満 9.4%  
内1.5kg未満 0.7%

	~500g	501~750g	751~1000g	1001~1250g	1251~1500g	合計
死亡	392 39.8%	693 15.4%	281 5.3%	206 3.4%	228 2.9%	1,800 7.3%
生存	549 60.2%	3,815 84.6%	5,010 94.7%	5,936 96.6%	7,631 97.1%	22,986 92.7%
合計	986 100.0%	4,508 100.0%	5,291 100.0%	6,142 100.0%	7,859 100.0%	24,786 100.0%

出典 低出生生体重児保健指導マニュアル平成31年 2019年

1

## なぜリトルベビーハンドブックが必要なのか？

- ご家族の強い精神的落ち込み
- 特にお母さんたちが強い自責の念で辛さや悲しさ、不安などをあまり外に出してこられなかったことと、1500g未満のお子様の家族が少なかったため、今まで社会や行政に届きにくかった。

By Akemi BANDO

2



# やっと目があきました❤️



お母さんの  
人差し指と  
比べてください。

By Akemi BANDO

4



こんなに笑顔のすてきな  
可愛い6歳になりました。  
来年の4月から学校です。

Akemi BANDO

5

## 使いにくい母子手帳 例: 1kg以下の体重が書けない!

- 体重の最低は1kg
- 身長の最低は40cm
- 書こうと思ったら目盛りがない
- 「自分の子どもを国が否定？」

「493gだったので自分で点をうったが、辛くて続けてマークできなかった。」

By Akemi BANDO



## 「いいえ」が続いてしまう……

保護者の記録 【1か月頃】 ( 年 月 日記欄)

年 月 日で1か月になりました。

- 裸にすると手足をよく動かしますか。 はい (はい)
- お乳をよく飲みますか。 はい (はい)
- 大きな音にビクッと手足を伸ばしたり、泣き出すことがありますか。 はい (はい)
- おへそはかわいていますか。 はい (はい)  
(ジクジクしている時は医師にみてもらいましょう。)
- 子育てについて気軽に相談できる人はいますか。 はい (はい)
- 子育てについて不安や困難を感じることはありませんか。 いいえ (はい) 何ともいいない
- 成長の様子、育児の心配、かかった病気、感想などを自由に記入しましょう。

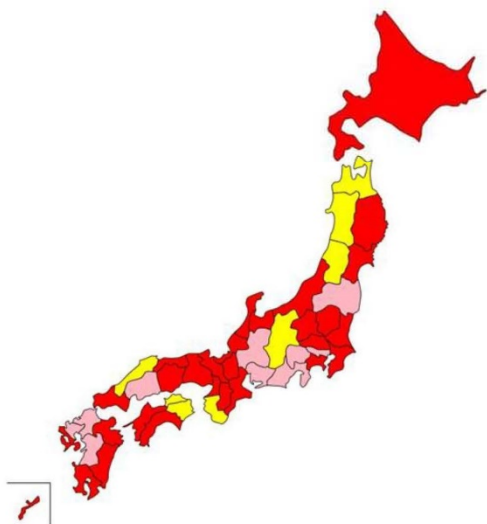
修正月例で書いても「いいえ」になることが多く、また「いいえ」が続くと、母子手帳に書きたくなくなる。

By Akemi BANDO

7

厚生労働大臣賞 最優秀賞  
 第7回 健康寿命をのばそう！アワード〈母子保健分野〉自治体部門  
 2018年、静岡県庁は、国内の全県庁担当部署へ配布済み

By Akemi BANDO

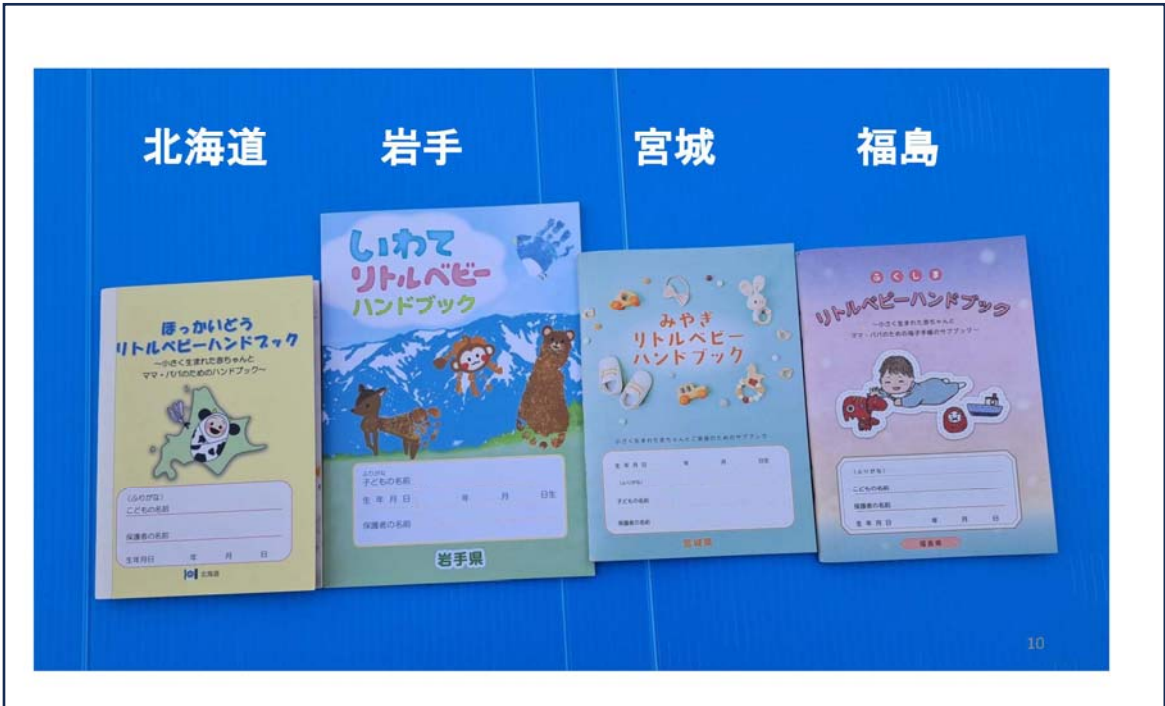


リトルベビー  
 ハンドブック作成県

桃10: ~2021年度  
 赤29: ~2023年9月  
 黄08: 未作成

By Akemi BANDO

9







上段左から

兵庫  
大阪  
三重

下段左から

京都  
滋賀  
奈良



上段左から

神奈川  
千葉  
茨城  
栃木

下段左から

東京  
埼玉  
群馬



上段左から  
愛媛  
高知  
広島

下段左から  
山口  
鳥取  
岡山



上段左から  
鹿児島  
宮崎  
沖縄  
大分

下段左から  
熊本  
佐賀  
長崎  
福岡

## 配布対象

- 多くが1500g未満と2500g未満の希望者
- 上に加えて下記を加筆しているところもある。
- ダウン症や心疾患などの病気
- 医療的ケア
- 出生時にNICUに入院

By Akemi BANDO

16

## 配布場所

- 基本NICUで母親の入院中に手渡す
- 市町村の母子保健の窓口でも渡せる
- 配布時に退院しているお子様で年齢が大きなお子様
- 里帰り出産などで他の都道府県で出産
- 東京都・熊本県・千葉県以外は、道府県のホームページからも印刷できる。

By Akemi BANDO

17

## 特徴

- ①発育情報を書き込みながら、我が子が懸命に生きようとしていることを理解する。(標準と比べない)
- ②先輩経験者のコメントにより、安心感や、将来への期待感を得られるし、地元当事者サークルの情報を得られる。
- ④地元の相談機関の連絡先が分かる。
- ⑤医師・看護師・保健師など支援者の存在を知る。

By Akemi BANDO

18

## なぜ県レベルの作成が望ましいのか？

- 保育器のわが子を見て深い自責の念で大きな動揺をしている母親が入院中に、県内のNICUで対象者に公平に渡せる。(県外出産などは市町でも配布)
- 市町レベルだと対象者が少なく、NICUのある病院がないこともある。また各市町が作ってNICUに配ると複数の市町のLBHがNICUにあって、NICUスタッフが混乱する。

By Akemi BANDO

19

## 活用の機会

- 保健師の家庭訪問
- フォローアップ健診
- 病院・地域のかかりつけ医で受診
- 産後ケア
- 乳幼児健診
- 歯科検診
- 発達相談・リハビリ・訪問看護など

By Akemi BANDO

20

健診前に歯科医が  
リトルベビーハンド  
ブックの歯科健診  
以外のページに目  
を通してくださり、  
「本当に頑張ったね、  
スゴいね、お口のこ  
とは先生に任せて  
ね。」と言われた時  
は、親子で「はい」と  
返事をして、母は号泣  
しました。(栃木)



By Akemi BANDO

21



全国知事会  
次世代育成  
支援対策プロ  
ジェクトチーム

滋賀県三日月知事

ありがとうございました。<sup>22</sup>

**講演Ⅱ：NICU 医師の立場から**

**近江八幡市立総合医療センター 小児科主任部長**

**吉田 忍 先生**

**講演Ⅱ：NICU 医師の立場から**

**「母子健康手帳のサブテキスト(LBH)の現状と展望 ～だれひとり取り残さないリトルベビーハンドブック～ NICU 医師の立場から」**

**近江八幡市立総合医療センター 小児科主任部長 吉田 忍 先生**

**講師略歴**

1996年 自治医科大学 卒

1996年 滋賀医科大学小児科

2005年 近江八幡市民病院小児科（現 近江八幡市立総合医療センター小児科）

2022年 近江八幡市立総合医療センター小児科 主任部長

2023年 現職

**医学博士**

日本小児科学会専門医・指導医

臨床遺伝専門医

日本周産期新生児医学会専門医（新生児）・指導医（新生児）

日本周産期周産期・新生児医学会蘇生法「専門」コースインストラクター



# 日医総研「母子健康手帳フォーラム」

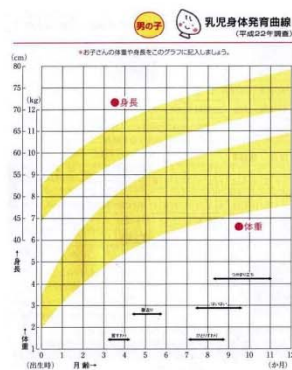
母子健康手帳のサブテキスト (LBH)の現状と展望  
～だれひとり取り残さないリトルベビーハンドブック～

NICU医師の立場から

令和5年10月26日(木)

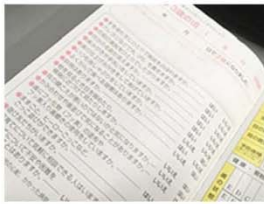
近江八幡市立総合医療センター小児科 吉田 忍

## なぜリトルベビーハンドブックが必要なのか



通常配布される母子手帳の発育曲線グラフは  
体重が1kgから  
身長が40cm  
からとなっている。

## なぜリトルベビーハンドブックが必要なのか



保護者の発達の記録欄において  
修正月齢に応じたものではため  
“いいえ”  
がつづいてしまうことが多い。

3

## 令和3年度 出生に関する統計の概況

厚生労働省 人口動態特殊報告

### 単産-複産の種類別にみた出生

令和元年	単産出生数	85万人	双子出生数	1万7千人
------	-------	------	-------	-------

### 妊娠期間別にみた出生

令和元年	単産の早期	4.7%	双子の早期	50.3%
------	-------	------	-------	-------

4

## 令和3年度 出生に関する統計の概況

厚生労働省 人口動態特殊報告

出生時の体重

令和元年 単産平均体重 3.02kg          双子平均体重 2.22kg

妊娠期間別にみた出生(令和元年、カッコは%)

	総数	2.5kg未満	1.5kg未満	1.0kg未満
単産	847837	69040 (8.1)	5051 (0.6)	2172 (0.3)
複産	17402	12422 (71.4)	1416 (8.1)	747 (2.7)

5



配布対象者

2500g未満で生まれた赤ちゃんと家族

在胎35週未満で生まれた赤ちゃんと家族

[滋賀県「びわこリトルベビーハンドブック」 | 滋賀県ホームページ \(shiga.lg.jp\)](http://shiga.lg.jp)

6

## 滋賀県リトルベビーハンドブック検討会

NICUで集中治療に従事する医師 2名  
産婦人科医師 1名  
小児神経・リハビリに精通した医師 2名  
看護師、保健師 7名

と幅広く委員が集まって議論

検討会にはオンラインで多くの市町の保健師が傍聴

### リトルベビーハンドブック検討会 委員

任期：令和4年4月1日～令和6年3月31日

所 属	氏 名
1 滋賀のCOAYU 代表	
2 滋賀県産科婦人科医学会 会長	
3 滋賀県助産師会 副会長	
4 有識者（国際母子手帳委員会 事務局長）	板東 あけみ
5 滋賀医科大学附属病院 小児科特任助教	
6 大津赤十字病院 新生児集中ケア認定看護師	
7 近江八幡市立総合医療センター 小児科主任部長	吉田 忍
8 長浜赤十字病院 看護係長	
9 びわこ学園 小児科医長	
10 小児保健医療センター 小児科部長兼保健指導部長	
11 小児保健医療センター 小児看護専門看護師	
12 湖南市 健康政策課 母子保健係 保健師	
13 長浜市 課長代理	
14 東近江保健所 主任保健師	

#### 【事務局】

所 属	
健康寿命推進課	課長
	課長補佐兼母子保健・周産期係長
	母子保健・周産期係 主 査
	母子保健・周産期係 主任主事
小児保健医療センター	保健指導部 主幹

## 滋賀県リトルベビーハンドブック検討会の会長をして感じたこと

特定の専門分野の人材が集中すると話がまとまらないであろう

専門分野の人材が分散することで、様々な角度からの意見が聞かれる

産婦人科医師の参加が必要

行政の方々の力がとても必要

実際にLBHを使っていただく方々の意見（今回は家族会代表の方）がとても大事



**生まれたときの記録**

生まれた日： 年 月 日

出産予定日： 年 月 日

おなかのなかのいた期間： 週 日

生まれたときの計測値：

身長 \_\_\_\_\_ cm 体重 \_\_\_\_\_ g

頭囲 \_\_\_\_\_ cm 胸囲 \_\_\_\_\_ cm

生まれたところ：

産科の医師名：

助産師・看護師名：

**NICUとGCUのこと**

**NICU(新生児特定集中治療室)**  
予定日より早く生まれたり、小さく生まれたり、なにかの病気のあ  
る赤ちゃんを集中的に治療・管理するお部屋です。

**GCU(新生児回復室)**  
NICUで治療を受け、状態が安定してきた赤ちゃんが引き続きケア  
をうけるお部屋です。おうちに戻る準備をします。赤ちゃんの状態  
によっては、さらに集中的なケアを行います。

大まか、パルシマ、家族のいる病室から回復室までの経路で歩いていくも作っ  
ています！赤ちゃんの顔は遠くから、お母さんやパパ、お兄お姉さん、ママの笑顔の姿が  
見えて、みんなが笑顔で迎えてくれます！

6

**入院中の記録**

人工呼吸器： なし・あり (チューブが外れた日)	年 月 日
酸素療法： なし・あり (終了した日)	年 月 日
保育器収容： なし・あり (保育器からでた日)	年 月 日
経管栄養： なし・あり (チューブが外れた日)	年 月 日
経口哺乳開始：	年 月 日～
輸血・血液製剤： なし・あり (詳細)	
光線療法： なし・あり	

※1 特記事項を載せて、  
開くことできるくらい見がたに書いておいてください。

8

聴覚検査： 実施・未実施 (検査した日)	年 月 日
(検査機関) AABR・OAE・ABR (結果)	
頭部MRI検査： 実施・未実施 (検査した日)	年 月 日
(結果)	
タンデムマス・ スクリーニング 検査：	性別・要検査 精密検査受診日 年 月 日 (結果)
未熟児網膜症： 治療なし・あり	
手術： なし・あり (詳細)	

聴覚検査で聴覚障害が確認されました。お母さんやパパと一緒にお話の  
練習することも大切になります。聴覚障害でも聴覚パインが一部機能している  
ようにお話しを聞いて、聴覚障害でも聴覚できるお話しを聞いてください。

9

他院受診時、救急外来受診時、旅行先などの急なときに  
児のこれまでの状態がおおまかに、迅速に把握できる

9

**シナジス： なし・あり**

退院時点の服薬： なし・あり  
(詳細)

(医療機関記入用)自由記載欄

毎日の退院時や入院する際、お母さんやパパも今日も元気かな？としっかりと不安な気持ち  
は減らさず、毎日お話しを聞いてあげてください。

10

**退院のときの記録**

退院した日： 年 月 日(午後 日)

退院したときの計測値：

身長 \_\_\_\_\_ cm 体重 \_\_\_\_\_ g

頭囲 \_\_\_\_\_ cm 胸囲 \_\_\_\_\_ cm

退院後に気を付けること：

退院後の相談先  
指 針： (母子保健担当窓口) (TEL: \_\_\_\_\_)


医療機関： (TEL: \_\_\_\_\_)

※退院のこと、不安なことは、主治医や地域の保健所に相談しましょう。  
退院の母子保健担当窓口→電話→母子健康手帳別冊p.25

退院のメッセージ

おなかの入り物で、退院の時にご覧いただいた写真を今も顔と肩並んで見せては？こ  
んなにたくさんの人に愛されて嬉しくっていいんだよ」と話しています。

12



リトルベビーハンドブックは有効なツールになりうる

10

**医療従事者向け(🔒)**

**びわこリトルベビーハンドブック**  
【記入例】

2023年3月9日  
滋賀県 健康医療福祉部

医療従事者の方へ

🔒 マークへのご記入にご協力をお願いします。

びわこリトルベビーハンドブック  
～もくじ～

- ☆ 小さく生まれた赤ちゃんの 家族になったあなたへ ..... 2
- ✔️ うまれたときの記録 ..... 6
- ✔️ 入院中の記録 ..... 11
- ✔️ 退院のときの記録 ..... 12
- ✔️ 退院のときに在宅医療やケアを必要とする 子どものためのページ ..... 14
- ✔️ おおくろくみよ(身長・体重)の記録 ..... 16
- ✔️ 退院後はどうする? ..... 18
- ✔️ 退院の思い出を思い出そう! ..... 20
- ✔️ 退院の記録 ..... 22
- ✔️ 家族メモリア ..... 24
- ✔️ 小さく生まれた赤ちゃん ..... 33
- ✔️ 退院後の治療やケアの記録 ..... 34
- ✔️ 退院後のこと ..... 36
- ✔️ 母乳のこと ..... 37
- ✔️ こんなときはどう記録する? ..... 38
- ✔️ 思いような記録をした人と話したい ..... 40

県HPで記入例として公開 (PDFでダウンロード可能)

[滋賀県「びわこリトルベビーハンドブック」 | 滋賀県ホームページ \(shiga.lg.jp\)](http://shiga.lg.jp)

**✔️ うまれたときの記録**

うまれた日: 年 月 日

出生予定日: 年 月 日

おなかのながいた期間: 週 日

うまれたときの針刺傷:

身長:  cm 体重:  kg

頭圍:  cm 胸圍:  cm

うまれたところ:

産科の医師名:

助産師・看護師名:

NICUとGCUのこと

NICU(新生児集中治療室)とは  
生まれたばかりの赤ちゃん、小さく生まれた、5kg以下の赤ちゃん、  
赤ちゃんが集中治療を受ける必要があることです。

GCU(新生児病棟)とは  
NICUで治療を受け、回復が確認できた赤ちゃんが引き続きケア  
を受ける病棟です。おうちと似た環境を整えています。赤ちゃんの状態  
によっては、NICUからGCUへ移動することがあります。

写真を貼ってね

写真を貼ってね

赤ちゃんへのメッセージ

分娩に立ち会った医師ではなく、  
主治医(担当医)の名前を記載してください。

受け持ち看護師または助産師(担当看護師ま  
たは助産師)の名前を記載してください。

**✔️ 入院中の記録**

人工呼吸器:  なしあり  
(チューブが外れた日) 年 月 日

離乳療法:  なしあり  
(終了した日) 年 月 日

保育器収容:  なしあり  
(保育器からでた日) 年 月 日

経管栄養:  なしあり  
(チューブが外れた日) 年 月 日

経口哺乳開始:  なしあり

輸血・血液製剤:  なしあり

抗生剤投与:  なしあり

観察検査: 実施・未実施  
(検査した日) 年 月 日  
(検査種類) AAR - OAE - ABR  
(結果)

退院MRI検査: 実施・未実施  
(検査した日) 年 月 日  
(結果)

タンザムマス・  
スクリーニング  
検査: 実施・未実施  
(検査実施日時) 年 月 日  
(結果)

検査や救急時に参考になる内容をご記入ください。  
・使っていたことがあるのか。  
・長期だったのか、短期だったのか、時系列的な流れがわかるもの。

※設定を補かく記入するかは、主治医と保護者が相談して、  
必要な情報をご記入ください。

### 退院のときの記録

退院した日: 年 月 日(生後 日)

退院したときの計測値:

身長 \_\_\_\_\_ c.m    体重 \_\_\_\_\_ kg

頭圍 \_\_\_\_\_ c.m    胸圍 \_\_\_\_\_ c.m

退院後に気を付けること:

退院後の相談先  
市 町: \_\_\_\_\_  
(母子保健担当窓口) (TEL: \_\_\_\_\_)

医療機関:  
(TEL: \_\_\_\_\_)  
退院時の母子保健担当窓口一覧

退院のメッセージ

### 先輩ママからのメッセージ

**入院中の日々の楽しみ**  
初めて産めた日、初めて抱っこできた日。一つ一つの初めてが特別に感じました。毎日のスタッフさんからの目配りや声かけ、イベント等やしか月ごとのお祝いや出張したことが、今ではかけがえのない大切な思い出です。一緒に過ごすことが出来なくて出会わずに過ごす日もありました。そんな日は無理しなくてもいいですよ。

**ママの体調のこと・授乳のこと**  
出産後の身体、気持ち。こんなにしんどいとは。授乳がこんなに大変だとは。経験して初めて知りました。心して準備しましょう。

市町の母子保健担当窓口をご記入ください。担当保健師等がわかる場合は、担当保健師名もご記入ください。または、ママの体調を記入して下さい。

退院後、継続して受診する医療機関を記入ください。転院する場合は、転院先の医療機関をご記入ください。

退院する赤ちゃん、家族へのメッセージのご記入にご協力をお願いします。

### 退院のときに在宅医療ケアを必要とする子どものためのページ

退院について医療機関用自由記載欄 (Spd2, 吸入の他、服用の他、点滴の他に関する情報等、他院を緊急に受診する際にご記入ください)

退院時の在宅医療ケアについてご記入ください。  
※家族の方(母)がケアがなくなったら「不要」に記す

医療ケアの内容(※)	
項目	医療機関/施設
人工呼吸器	経管
在宅酸素	経管
呼吸吸引	口内/気管/経管 挿入
気管切開	カニューレ種類・サイズ
経管栄養	チューブの種類・サイズ・挿入の長さ・注入速度・量
経管栄養経路	この( )内に投与経路をご記入ください。経鼻、胃ろう等
アレルギー	アレルギー
その他	その他

保護者の方が、把握しにくい部分で、緊急受診した時に他院の医師が知りたいと思う情報を記載してください。チューブのサイズや、どの程度挿入しているか、等。

また、アレルギーの情報については、食物アレルギー、薬物アレルギーの他、アルコールアレルギーなど注意が必要な情報をご記入ください。

### びわこリトルベビーハンドブック ~もくじ~

小さく生まれた赤ちゃんの家族になったあなたへ ..... 2

うまれたときの記録 ..... 6

入院中の記録 ..... 8

入院中のときのこと ..... 11

退院のときの記録 ..... 12

退院のときに在宅医療ケアを必要とする子どものためのページ ..... 14

おおきくなったよ(身長・体重の記録) ..... 16

家族のはじめてメモリー ..... 18

成長の思い出をみつけた! ..... 20

成長の記録 ..... 22

家族メモリアル ..... 24

小さく早く生まれた赤ちゃん ..... 53

病院等での治療やリハビリの記録 ..... 54

医療費のこと ..... 56

母乳のこと ..... 57

こんなときはどこに相談する? ..... 58

同じような経験をした人と話したい ..... 60

### \*つかい方\*

- ... 情報提供のページです。
- ... 家族が記入してください。
- ... 医療従事者が記入してください。

### \*医療機関・市町の皆さんへお願い\*

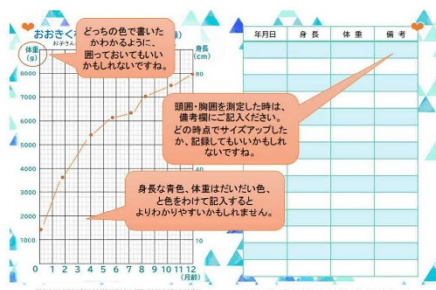
のマークがあるところへのご記入に、ご協力をお願いします。

全64ページ

- 11ページ 17%
- 41ページ 64%
- 7ページ 10%

(表紙、巻末除く)

リトルベビーハンドブックは  
リトルベビーとしてこの世に生まれてきたお子様と  
そのご両親、ご家族のためのもの  
であることを忘れてはならない



★成長の思い出★ あいつけた！

ここに、成長の思い出を思い出させてくれたことを書きましよう。どんなに小さい頃のことでもかまいません。

あいつけた思い出は、あいつけた！

あいつけた思い出は、あいつけた！

あいつけた思い出は、あいつけた！

あいつけた思い出は、あいつけた！

あいつけた思い出は、あいつけた！

あいつけた思い出は、あいつけた！

あいつけた思い出は、あいつけた！

あいつけた思い出は、あいつけた！

ちゃんと家族の  
はじめてメモリー

子どもそれぞれの成長で、成長していきます。その中で「はじめて」の思い出を思い出させてみましょう。そんなはじめての思い出を家族で思い出しましょう。

はじめて...  
ママ / パパ / 兄 / 妹  
感想や気持ちなど、ひとこと、どうぞ。

はじめて触れた日  
はじめて家に帰った日  
はじめて着に穿った日  
はじめてコトから出た日  
はじめて写真を撮った日  
はじめて歯がはえた日  
はじめて保育園(保育園)に行った日  
はじめていよいよママから離れてお泊まりした日 など...

★成長の記録★  
小児科を受診した際にご記入ください。できる限り記入してください。

できようになった日	できようになった日	できようになった日
寝ずわり	年 月 日	おたふく
歯 ぞり	年 月 日	おたふく
ずりばい	年 月 日	おたふく
はいはい	年 月 日	おたふく
お 座り	年 月 日	おたふく
つかまり立ち	年 月 日	おたふく
つかまり立ち	年 月 日	おたふく
ひとり歩き	年 月 日	おたふく

できたときの状況・様子、気持ちなど、ひとこと、どうぞ。

できようになった日	できようになった日	できようになった日
おたふく	おたふく	おたふく
おたふく	おたふく	おたふく
おたふく	おたふく	おたふく
おたふく	おたふく	おたふく
おたふく	おたふく	おたふく
おたふく	おたふく	おたふく
おたふく	おたふく	おたふく
おたふく	おたふく	おたふく



#### リトルベビーハンドブック取り組み状況（当院）

医師、NICUスタッフ、小児科病棟スタッフ、産婦人科スタッフ（医師・助産師・看護師）に勉強会を実施した。

NICUスタッフがリトルベビーサークル運営スタッフを兼ねており、資料の作成や連携がうまくいった。

ポスターを作製し、NICU前室に掲示した。また、産科病棟にもサンプルを切迫早産で入院中の母に手にとってみていただけるよう実施した。

17

#### リトルベビーハンドブック配布状況（当院）

2023年3月9日より2023年10月16日までに計54名にLBH配布を行った。

在胎週数24～38週                      出生体重 400g～2506g

日齢1から日齢26日、外来では10か月、4歳の児に配布した。

18



三日月大造滋賀県知事からのお言葉

「よいものができましたね。これから増刷、改訂、アップデートが大切です。どう活用されるかが大事。

理解と支援の輪が広がるように。リトルベビーハンドブックをきっかけに、母乳バンクや育児休業などががんばりたい。」

令和5年3月9日 リトルベビーハンドブックお披露目会

リトルベビー双子を当院で出産した当院NICU看護師から

「リトルベビーハンドブックができたことは【ゴールではなく始まり】。

ただ渡せば終了ではなく、関係者が一緒に作り上げて継続した関わりができることが理想だと実感した。」

21

## ファミリーセンタードケア

「患児・家族中心のケア」を示す概念

周産期・小児医療において

ご両親が子どもと一緒に時間を過ごし、

子どもの治療や世話に積極的に関わること、またこれらをサポート

22

## ファミリーセンタードケア

周産期・小児医療において

後遺症なき救命を目指すため、集中治療の質を高めることが重要視されるが・・・

退院後の家族での生活にも思いを寄せるケア

入院中の親子分離から生じる愛着形成不全、退院後の育児における困難感を軽減する

ことが重要である

23

### ファミリーセンタードケアの効果



赤ちゃん

成長 促進  
発達 促進  
母乳栄養 増



両親

気分の落ち込み 減  
不安 減  
ストレス 減



医療

入院期間 短縮  
外来受診 減  
再入院 減



リトルベビーハンドブックは有効なツールになりうる

24

【表2】出生体重別NICU死亡退院数・率

	出生体重					合計
	500g未満	501～750g	751～1000g	1001～1250g	1251～1500g	
死亡	392人 39.8%	693人 15.4%	281人 5.3%	206人 3.4%	228人 2.9%	1,800人 7.3%
生存	594人 60.2%	3,815人 84.6%	5,010人 94.7%	5,936人 96.6%	7,631人 97.1%	22,986人 92.7%
計	986人 100.0%	4,508人 100.0%	5,291人 100.0%	6,142人 100.0%	7,859人 100.0%	24,796人 100.0%

(産婦人科母子医療センターネットワークデータベースに登録された2008年-2012年出生の極低出生体重児と超低出生体重児 (http://plaza.umin.ac.jp/~rindata/ より作成))

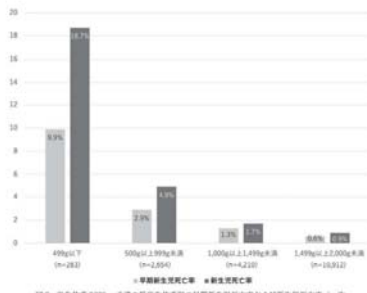


図2 出生体重2000g未満の超低出生体重児の早期新生児死亡率と2ヶ月新生児死亡率 (一次調査)

【表3】在胎週数別NICU死亡退院数・率

	在胎週数					合計
	22～23週	24～25週	26～27週	28～29週	30～31週	
死亡	511人 33.9%	448人 13.5%	272人 6.0%	188人 3.3%	124人 2.5%	1,543人 7.7%
生存	997人 66.1%	2,861人 86.5%	4,248人 94.0%	5,524人 96.7%	4,850人 97.5%	18,480人 92.3%
計	1,508人 100.0%	3,309人 100.0%	4,520人 100.0%	5,712人 100.0%	4,974人 100.0%	20,023人 100.0%

(産婦人科母子医療センターネットワークデータベースに登録された2008年-2012年出生の極低出生体重児と超低出生体重児 (在胎32週未満のみ) (http://plaza.umin.ac.jp/~rindata/ より作成))



超低出生体重児 (在胎22週2日)

25



24W5d, 526g  
Apgar score:1/1 (1/5min)



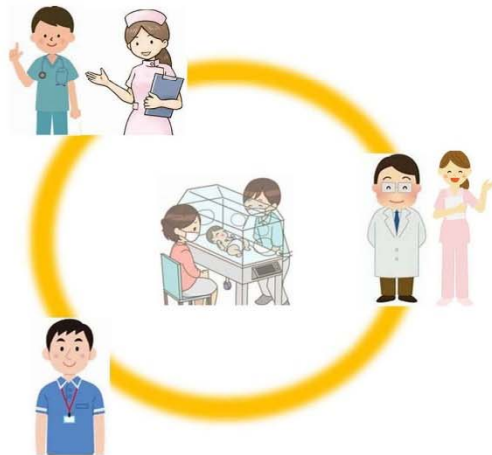
26



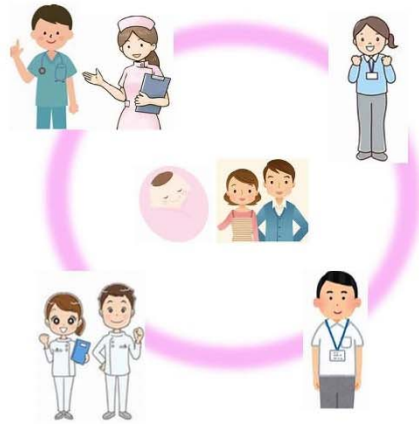
23W4d, 598g  
Apgar score:3/5 (1/5min)



27



28



29



この県章は「シ」と「ガ」を図案化して左右に配し、中央の空間をびわ湖に形どり、全体の円形と上部の両翼で"和"と"飛躍"をシンボライズしたものです。(昭和32年5月3日制定)



30

**講演Ⅲ：行政の立場から**

**鳥取県庁 子ども家庭部家庭支援課 係長**

**田村 翔 先生**

**鳥取県庁 子ども家庭部家庭支援課 保健師**

**城市 祐理 先生**



### 講演Ⅲ：行政の立場から

#### 「とっとりリトルベビーハンドブックの作成について」

鳥取県庁 子ども家庭部家庭支援課 係長 田村 翔 先生

鳥取県庁 子ども家庭部家庭支援課 保健師 城市 祐理 先生

#### 講師略歴

田村 翔（たむら しょう）

現職：鳥取県子ども家庭部家庭支援課 係長

#### 経歴

平成23年 鳥取県入庁・県土整備部技術企画課

平成26年 農林水産部農林水産総務課

平成29年 消防庁特殊災害室

平成31年 福祉保健部ささえあい福祉局福祉監査指導課

令和2年 生活環境部くらしの安心局住まいまちづくり課

令和5年 子ども家庭部家庭支援課

- ・本年度から、母子保健担当としてリトルベビーハンドブックに携わっています。生まれてきた赤ちゃんが多くの人から祝福され、安心して子育てできる鳥取県を目指してまいります。

城市 祐理（じょういち ゆうり）

現職：鳥取県子ども家庭部家庭支援課 保健師

#### 経歴

令和2年 鳥取市役所入庁・健康・子育て推進課

令和4年 鳥取県庁入庁・子ども家庭部家庭支援課（鳥取市から派遣）

- ・令和4年度から鳥取県版リトルベビーハンドブックの作成に携わって来ました。赤ちゃんとそのご家族の思いに寄り添ったハンドブックになるように、家族会や医療従事者等の方々のお力をいただきながら作成しました。ご不安な思いを抱えながら子育てをしておられるご家族に、少しでも力になれるように取り組んで参ります。

### 【講演抄録（サマリー）】

鳥取県では、令和2年度の県内出生数3,800人のうち、190人に対して未熟児訪問指導が行われている。誰もが安心して子どもを育てられる「子育て王国とっとり」の取組として、県から低出生体重児の家族会等に働きかけ、令和4年度に「とっとりリトルベビーハンドブック」を作成した。

家族会や医療従事者等関係者からの「十分な情報がなく、不安な思いをされている保護者が少なくない」という声に丁寧に向き合い、保護者の気持ちに寄り添ったリトルベビーハンドブックを完成させるに至った。本発表ではその経緯と取組について紹介する。



## とっとりリトルベビーハンドブック の作成について



鳥取県子ども家庭部家庭支援課

### 目次

---

- 1 リトルベビーハンドブック制作背景
- 2 課題と解決策
- 3 鳥取県リトルベビーハンドブックの  
作成経緯
- 4 成果と利用者の声
- 5 今後の展望

## 鳥取県について

○鳥取県は、中国地方の北東部に位置する、日本海に面した自然豊かな県で、人口は、**537,318人**（令和5年10月推計）です。



○近年、約**3,800人**が生まれています。その中で、出生時の体重が2,500g未満の低出生体重児として生まれてくる赤ちゃんは、約**390人**と決して少なくありません。

【近年の出生数等の状況】

（単位：人）

	平成30年	令和元年	令和2年	令和3年
出生数	4,190	4,013	3,800	3,708
うち、低出生体重児	421	402	381	397

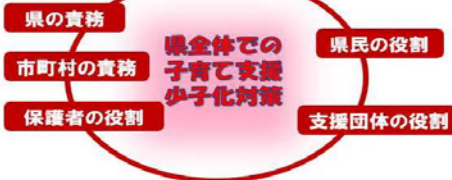
## 鳥取県の子育て政策

### 「子育て王国鳥取県」の建国宣言 平成22年9月22日

子どもは社会の宝です。「鳥取に生まれて良かった」そして、「鳥取で子どもを育てたい」とみんなが思える「子育て王国鳥取県」にしましょう。そのために次の行動を起こします。

1. 地域みんなで子育てを応援するため、「とっとり子育て隊」を結成します。
2. 県と市町村、そして社会全体で協力して子育て環境を整えていきます。
3. 毎月19日を「とっとり育児の日」として地域みんなで子育てを実践します。

「子育て王国とっとり条例」の制定  
H26.3.25公布施行



### 子育て政策の例

- 小児医療費の助成（S48～）  
※R6年度から完全無償化
- 幼児教育・保育料の無償化（R1年度～）
- 産後ケア利用料の無償化（R2年度～）

## とっとりリトルベビーハンドブック制作の背景

### 現状と課題

- 鳥取県では、「子育て王国とっとり」実現に向けて、子育て支援策に取り組んできた。  
(EX. 幼児教育・保育の無償化、産後ケア利用料の無償化)
- 一方で、小さく生まれる子どもについて、情報がなく不安な思いをされている保護者のフォローが必要

誰もが安心して子どもを育てられる「子育て王国とっとり」実現の為に、

**「鳥取県版リトルベビーハンドブック」が必要！**

鳥取県から患者家族会に働きかけ、**共同作成開始！！**

## 課題と解決策

鳥取県でリトルベビーハンドブック作成にあたっての課題と解決策は、次のとおり

課題	解決策
○作成のノウハウがない	○国際母子手帳委員会の坂東事務局長からの意見 ○他県の取組例を参考
○保護者に寄り添った記載内容が不明確	○リトルベビーハンドブック作成検討会で、医師、保護者等の声を直接聴取し、リトルベビーハンドブックを作成
○医療に関する専門知識の不足	
○医療機関と保護者両方が使い易いリトルベビーハンドブックにする必要	
○掲載する資料やQ&Aやウェブサイトなどの著作権等	○県担当によりそれぞれの機関に使用許可をいただけるよう依頼

## 作成スケジュール

- 令和3年度 情報収集、令和4年度予算準備  
(予算額：686千円)
  - 令和4年4月～6月 関係者からの聞取、検討会準備  
第1回検討会（スケジュール確認、内容検討）  
8月 第2回検討会（内容検討）  
9月 第3回検討会（内容検討）  
10月 鳥取県周産期医療協議会、市町村に意見照会  
12月 「とっとりリトルベビーハンドブック」完成
  - 令和5年 1月 県内のNICUを通じて対象者に配付
- ※ 令和5年1月以前にNICUを退院した低出生体重児の保護者が希望する場合は市町村から配付

## 作成にあたって関係者からいただいた意見

鳥取大学医学部附属病院のNICU・GCU患者家族会、国際母子手帳委員会の坂東事務局長から御助言をいただいた。

### 主な意見

- 母子健康手帳は記入できる項目が少なく、白紙が多かった。  
フォローアップの受診や予防接種のときに病院のスタッフが開くくらいで、自分で開いて見ることはほとんどなかった。
- 医療従事者が良かれと思って書いたことが、保護者にとっては傷つくこともある。医療従事者視点からの情報提供は必要だが、そのような情報が多いと保護者の不安が増強する可能性もある。

## リトルベビーハンドブック作成検討会

様々な立場から、多くの意見をいただけるよう、医師や看護師、理学療法士、家族会、市町村保健師で構成する検討会を実施した。

【鳥取県版リトルベビーハンドブック作成検討委員】

所属	職等
鳥取大学医学部附属病院	小児科医師
鳥取県立中央病院	小児科医師
米子市こども相談課	保健師
湯梨浜町子育て支援課	保健師
鳥取療育園	理学療法士
カンガルーファミリーの会（※）	（患者家族会）
さくらんぼの会（※）	（患者家族会）
鳥取大学医学部附属病院（オブザーバー）	NICU 看護師

※2つの家族会は、検討委員会作成をきっかけに家族会cuddle～カドル～を結成

## 検討会での主な意見

- 誰しもにとって、赤ちゃんが生まれたということはおめでたいことであるし、祝福をしているというのが伝わったらいいのかなと思う。
- 成長曲線は、お母さん方が焦らない、嫌な思いをしないっていうところで考えると、このリトルベビーハンドブックにはなくてもいいのではないか。
- 発達の記録というよりも、出来るようになったことをまとめておけるページをつくるのはどうか。「あやすとよく笑顔が見られる」、「手を握ってくれた」など具体的な例示を書いて、ささいな事書いてもいいんだと思えるページがあるといいと思う。

## 鳥取県周産期医療協議会委員等の意見

鳥取県周産期医療協議会及び市町村からも意見をいただいた。

(鳥取県周産期医療協議会)

○NICU退院後に薬を何種類も処方されている子も多いので、退院後の医療的ケアなどを書く欄は多めにあったほうがよいのではないか。

(市町村)

○月齢記録の記入欄に「がんばりメモリー」とタイトルをつけていたが、十分に頑張っておられる皆さんなので「がんばり」という表現を気にされる方があるかもしれない。

## 参考させていただいた他県の取組

他の都道府県で発行しているリトルベビーハンドブックを参考に、鳥取県の事情に一つ一つ当てはめながら検討した。中でも、山梨県さんの事例を特に参考にさせていただいている。

【参考にさせていただいた他県の取組】

山梨県

- 章ごとに内容をまとめ利用者に分かりやすく作成
- 初めて見た方でも直ぐ利用できるよう「使い方ページ」の作成

その他（全ての県から参考にした内容）

- 名前の記載欄にフリガナの追記
- リトルベビーハンドブックに記録する内容
- URLやQRコードを活用した必要な情報の掲載



## とっとりリトルベビーハンドブックのポイント

家族会等の声を聞き、個人差を考慮することにより保護者の心理的な負担を軽減

- 低出生体重児の場合、身長・体重などの成長や運動・精神の発達が正期産児と比べて遅れることが多いことから、**発達の遅れや入院中の様子など、個人差を考慮した記録ができる様式を作成**
- 低出生体重児に起こりやすい病名など見ることでより不安になることから、**詳しい病名などの記載は控え、ホームページへのリンクを掲載**
- 低出生体重児の子育てには孤立感、孤独を伴いやすいことから**各ページに先輩保護者等の応援メッセージを多数掲載**

※鳥取県HPにて公開中『とっとりリトルベビーハンドブック』  
 (https://www.pref.tottori.lg.jp/dd.aspx?moduleid=631208&pfromid=10)



## とっとりリトルベビーハンドブックのポイント

- 低出生体重児の場合、身長・体重などの成長や運動・精神の発達が正期産児と比べて遅れることが多いことから、**発達の遅れや入院中の様子など、個人差を考慮した記録ができる様式を作成**

**第3章 成長と発達の記録**

**生後0か月の記録**

初めて赤ちゃんに会った日、初めて赤ちゃんの声を聞いた日、初めて抱っこした日などを覚えてください。毎月の誕生日、検診などの日付も記入してください。

年	月	日	生後	0	検診	か月
年	月	日	生後	0	検診	か月
年	月	日	生後	0	検診	か月
年	月	日	生後	0	検診	か月
年	月	日	生後	0	検診	か月

17

**メモリー**

赤ちゃんの様子や、ママ・パパの気持ちなどを記録しておきましょう。

ママの抱を離った

2022年 6月 18日 5か月 (検診 3か月)

手や足の動きが多くなった

年 月 日 か月 (検診 か月)

年 月 日 か月 (検診 か月)

年 月 日 か月 (検診 か月)

年 月 日 か月 (検診 か月)

18

P4344ページは、できるようになったことおめでとうページです。QRコードにアクセスするお母様の誕生日宛メールができます。お楽しみにしてください。

鳥取県子育て・人材開発推進課 電話087-8297211 までご連絡ください。

年	月	日	か月 (検診 か月)
年	月	日	か月 (検診 か月)
年	月	日	か月 (検診 か月)
年	月	日	か月 (検診 か月)
年	月	日	か月 (検診 か月)
年	月	日	か月 (検診 か月)

43

# とっとりリトルベビーハンドブックのポイント

○低出生体重児に起こりやすい病名など見ることでより不安になることから、**詳しい病名などの記載は控え、ホームページへのリンクを掲載**

### 第4章 知っておきたいこと

**小さく生まれた赤ちゃんに起こりやすいこと**

生まれた際の体重が2,500g未満の赤ちゃんを低出生体重児、1,000g未満を超低出生体重児とします。また、胎児はより小さく、胎児心臓の動脈は胎児が産まれた瞬間から「早産児」といいます。

**脳**  
胎児も少し成長が止まったり、胎児期の発達に遅れが生じます。

**感染**  
胎児が母体内に胎毒を溜めていて、産後、胎児に感染が起きます。

**心臓**  
胎児が母体内に胎毒を溜めていて、産後、胎児に感染が起きます。

**肺**  
胎児が母体内に胎毒を溜めていて、産後、胎児に感染が起きます。

**血液**  
胎児が母体内に胎毒を溜めていて、産後、胎児に感染が起きます。

**体温**  
胎児が母体内に胎毒を溜めていて、産後、胎児に感染が起きます。

胎児の成長が遅く、胎児が母体内に胎毒を溜めていて、産後、胎児に感染が起きます。胎児の成長が遅く、胎児が母体内に胎毒を溜めていて、産後、胎児に感染が起きます。

### 電話相談時、受診時のポイント

**ポイント1：伝えること**  
「産んでいるのは何か」を簡単に伝えることが大事  
例)「3歳以上の子供を産む」「むきつけをしたなどの症状を伝える。胎児が母体内に胎毒を溜めていて、産後、胎児に感染が起きます。」

**ポイント2：受診時に持参するもの**  
とっとりリトルベビーハンドブック、母子健康手帳、保険証、お薬手帳、乳児医療費助成金受給資格証明書、死亡、胎児の死亡

**ポイント3：受診時の行動**  
・ここではお医者様や助産師の方からわかるページを見せる  
・飲んでいるお薬があれば持参する  
(乳児医療費助成金受給資格証明書)

さらに詳しく知りたい場合は「お問い合わせ」をご覧ください。

**NIJICOEQU (NAMI MEDICAL)**  
乳児医療費助成金受給資格証明書  
お問い合わせ

Small Baby (Little Medical)  
乳児医療費助成金受給資格証明書  
お問い合わせ

### よくある質問Q&A

**産前産後どちらの月齢で予約をされるのが勧められていますか？**  
産前産後どちらの月齢でも予約をされるのが勧められています。産前産後どちらの月齢でも予約をされるのが勧められています。

**予約時期**  
産前産後どちらの月齢でも予約をされるのが勧められています。産前産後どちらの月齢でも予約をされるのが勧められています。

**乳幼児健診**  
産前産後どちらの月齢でも予約をされるのが勧められています。産前産後どちらの月齢でも予約をされるのが勧められています。

**母乳の進め方**  
産前産後どちらの月齢でも予約をされるのが勧められています。産前産後どちらの月齢でも予約をされるのが勧められています。

**医療費が心配…**  
産前産後どちらの月齢でも予約をされるのが勧められています。産前産後どちらの月齢でも予約をされるのが勧められています。

**赤ちゃんの成長・発達に気になる…**  
産前産後どちらの月齢でも予約をされるのが勧められています。産前産後どちらの月齢でも予約をされるのが勧められています。

# とっとりリトルベビーハンドブックのポイント

○低出生体重児の子育てには孤立感、孤独を伴いやすいことから**各ページに先輩保護者等の応援メッセージを多数掲載**

### 第1章 赤ちゃんの成長・発達

**ママ・パパになったあなたへ**

**先輩ママからのメッセージ**

ママへ  
小さく産んでしまったことに、自分責めして、泣いてしまったり、突然の出産に不安でいっぱいになったり、後悔の念がずっと頭をよぎります。でも、赤ちゃんは元気に産まれてくれました。ママの愛で育ててあげたい。ママの愛で育ててあげたい。ママの愛で育ててあげたい。

赤ちゃんは元気に産まれてくれました。ママの愛で育ててあげたい。ママの愛で育ててあげたい。ママの愛で育ててあげたい。

赤ちゃんは元気に産まれてくれました。ママの愛で育ててあげたい。ママの愛で育ててあげたい。ママの愛で育ててあげたい。

### 先輩パパからのメッセージ

小さく産んでしまったことに、自分責めして、泣いてしまったり、突然の出産に不安でいっぱいになったり、後悔の念がずっと頭をよぎります。でも、赤ちゃんは元気に産まれてくれました。ママの愛で育ててあげたい。ママの愛で育ててあげたい。ママの愛で育ててあげたい。

赤ちゃんは元気に産まれてくれました。ママの愛で育ててあげたい。ママの愛で育ててあげたい。ママの愛で育ててあげたい。

赤ちゃんは元気に産まれてくれました。ママの愛で育ててあげたい。ママの愛で育ててあげたい。ママの愛で育ててあげたい。

### 支援者からのメッセージ

**産科医**  
産科医からのメッセージ。産科医からのメッセージ。産科医からのメッセージ。

**助産師**  
助産師からのメッセージ。助産師からのメッセージ。助産師からのメッセージ。

**小児科医**  
小児科医からのメッセージ。小児科医からのメッセージ。小児科医からのメッセージ。

**NICU看護師**  
NICU看護師からのメッセージ。NICU看護師からのメッセージ。NICU看護師からのメッセージ。

## 課題と今後の展望

---

### 【課題】

○リトルベビーやその家族は、周囲に理解され難く、孤独を感じながら生活をしていることも少なくない。



○小さな体で命を輝かせている子どもたちがいることを広く知ってもらうため、**啓発活動の実施!**  
(E x. 世界早産児デーに家族会と共同でライトアップ等の実施)  
○誰もが、安心して子育てを出来る社会の実現のために、リトルベビーハンドブックの多言語化対応を検討

## まとめ

---

- とっとリトルベビーハンドブック作成は、保護者会や医療関係者等に寄り添える内容となるように、当事者の意見を踏まえて検討を重ね作成した。
- 今後、リトルベビーハンドブックの周知等をとおして、誰もが安心して子どもを育てられる社会の実現を目指す。

## おわりに

---

### 謝辞

<とっとりリトルベビーハンドブック作成協力者>

- カンガルーファミリーの会
- さくらんぼ会
- 鳥取リトルベビーサークル cuddle
- 鳥取大学医学部附属病院
- 鳥取県立中央病院
- 鳥取県立鳥取療育園
- 米子市
- 湯梨浜町

ほか、国際母子手帳委員会の皆様をはじめ、多くの方からのご協力をいただきました。

**深く感謝申し上げます。**