

日医総研ワーキングペーパー

看護学生の喫煙の現状と対策
—医師会立看護学校学生調査より—

No. 276

2013年2月26日

日本医師会総合政策研究機構

江口成美

看護学生の喫煙の現状と対策 - 医師会立看護学校学生調査より

日本医師会総合政策研究機構 江口成美

キーワード

◆ 看護学生

◆ 喫煙率

◆ 禁煙

◆ 禁煙指導

◆ 准看護師

◆ 敷地内禁煙

ポイント

1. 国民の健康を守り、禁煙を指導・支援する立場にある看護師の喫煙率が高いことが報告されている。看護師をめざす看護学生の段階で喫煙を防ぐことが重要であるが、准看護師学校を含む全国的な喫煙状況や看護学校の取り組みは必ずしも十分に把握されていない。そこで、全国の273校の日本医師会立看護師等学校養成所に在籍する看護学生を対象に調査を行い、総数31,124名の回答を得た。
2. 調査対象の看護学生の喫煙率は女子学生15.8%、男子学生35.8%、全体で19.6%であった。20歳、30歳代の学生の喫煙率は高く、25歳～30歳の女子学生の喫煙率は23.9%、男子学生は45.1%にのぼった。看護学生の喫煙率は国民の同世代よりも高く、看護学校での今後の対応が望まれる。
3. 喫煙率は看護学校、在籍課程による違いがみられた。また、喫煙学生のうち喫煙開始時期が20歳未満である学生は全体の48.3%を占めた。
4. ただし、喫煙学生のうち75.8%は禁煙を望んでおり、学校側のタイムリーな禁煙指導が望まれる。看護学生の間で、「医療従事者は喫煙すべきでない」という意見を持つ割合は全体の63.2%で、医療従事者としての意識を高めて禁煙につなげていくべきである。
5. 看護学生の喫煙は、仕事の有無、勤務時間、ストレス、睡眠時間によって違いがみられた。また、多変量解析では職業意識の影響度が強くみられた。
6. 敷地内禁煙を実施している看護学校は全体の9割以上であったが、施設内禁煙や空間分煙の学校もみられた。禁煙カリキュラムや禁煙指導の特別プログラムを持つ看護学校での喫煙率は低い傾向がみられ、看護学校の介入が重要であることが示唆された。今後の禁煙支援の強化が望まれる。
7. 医師会立看護学校・養成所における禁煙教育については、医師会が学校の禁煙教育の支援により積極的に関わる必要があると思われる。また、地域の未成年の喫煙を防ぐため、学校保健活動にも関わることを望まれる。

目次

はじめに.....	3
1. 喫煙の現状.....	4
2. 本調査の目的と概要.....	6
2-1. 調査の目的.....	6
2-2. 調査の概要と回収.....	6
3. 結果.....	9
3-1. 回答者の属性.....	9
3-2. 喫煙の現状.....	11
3-2-1. 喫煙率.....	11
3-2-2. 学校、在籍課程、地域別にみた喫煙率.....	15
3-2-3. 看護学生の喫煙量.....	19
3-2-4. 喫煙開始年齢と未成年の喫煙.....	21
3-2-5. 本調査から見える看護学生の喫煙傾向と統計分析.....	23
3-3. 禁煙の推進.....	25
3-3-1. 喫煙者の禁煙意思.....	25
3-3-2. 喫煙学生の禁煙指導に対する要望.....	26
3-3-3. 禁煙した学生の禁煙の理由.....	28
3-3-4. 医療従事者の喫煙に対する看護学生の意識.....	29
3-3-5. 喫煙の害に関する知識.....	30
3-4. 禁煙教育.....	32
3-4-1. 学校の禁煙対策と効果.....	32
3-4-2. 看護学生の受けた禁煙教育と効果.....	36
4. 結論.....	39
5. 参考文献.....	41
6. 添付資料1 調査票.....	43
7. 添付資料2 クロス集計表.....	46

はじめに

日本の国民の喫煙率は低下傾向にあるが、男性 32.4%、女性 9.7%であり、今なお多くの国民が喫煙によって健康を損なっている。国民の健康を守る保健医療機関が禁煙推進を進めることは社会的な使命であり、禁煙を推進し、国民への禁煙指導や禁煙支援を行う責務がある。禁煙を指導する立場にある医療専門職自身が禁煙することで禁煙を推進することの重要性は言うまでもない。中でも、患者と接する時間が長い看護師が果たせる役割は大きい。

しかしながら、現在、看護師は医療従事者の中でも喫煙率が高い職種のひとつと言われており、看護学生も高い傾向がみられる。日本看護協会が推進する禁煙活動とともに、全国各地で看護学校を運営する医師会でも何らかの対応を行い、医療団体が協力して医療従事者全体の禁煙を推進していくことが必要である。准看護師課程を含む全国規模での調査は今まで行われておらず、まずは、全国 273 の医師会立看護学校での喫煙の現状を把握することを目的に、在校生全員を対象にアンケート調査を実施した。

本調査にご協力いただいた医師会立看護学校養成所の学校長ならびに教職員の皆様、そしてアンケート調査にご協力下さった数多くの看護学生の皆様に深く感謝申し上げます。

1. 喫煙の現状

公共施設での禁煙化や喫煙に対する社会的認識の変化により我が国の喫煙率は低下傾向にある。しかしながら、厚生労働省の調査では国民の喫煙率は全体で 20.1%、男性 32.4%、女性 9.7%である(2011年)¹。喫煙はがんや虚血性心疾患などを含む生活習慣病の最大の危険因子であり、喫煙者本人の喫煙による年間の超過死亡数は年間 12～13 万人と推計されている^a。近年は受動喫煙に対する懸念も高まっている。諸外国と喫煙率の比較を行うと、国民全体では OECD 諸国の平均喫煙率 21.1%よりやや低いものの、男性は OECD 平均の 25.9%を上回っている²。

国民の健康を守る保健医療機関が禁煙推進を進めることは社会的な使命であり³、そこで禁煙を指導する立場にある医療専門職自身が禁煙することの重要性は言うまでもない。特に、看護師が禁煙指導において果たせる役割は大きい。喫煙看護師と非喫煙看護師とでは患者に対する取り組み姿勢が異なり、また、看護師が関わることで禁煙支援が有効になることも報告されている^{bc}。しかしながら、医療従事者の中で看護師の喫煙率は高く、直近の日本看護協会の調査では看護師の喫煙率は女性 18.5%、男性 54.2%であった(2006年)⁴。

	全体	男性	女性
デンマーク	20.0	20.0	20.0
フランス	23.3	26.4	20.7
ドイツ	21.9	26.4	17.6
イタリア	23.1	29.6	17.1
日本	19.5	32.2	8.4
韓国	22.9	40.8	5.2
オランダ	20.9	23.1	18.8
スウェーデン	14.0	12.8	15.1
英国	21.5	22.3	20.7
米国	15.1	16.7	13.6
OECD平均 (34か国)	21.1	25.9	16.8

出所：OECD Health Data 2012 より (15歳以上の国民の喫煙率)

¹ 厚生労働省「平成 23 年国民健康・栄養調査」2011 年

² OECD Health Data 2012 - Frequently Requested Data, OECD 2012 2010 年以降の最新データ

³ 日本呼吸器学会を含む多くの専門学会、日本医師会、日本看護協会を含む医療団体が禁煙推進に向けた宣言を行っている。禁煙宣言学会等の一覧 <http://www.eonet.ne.jp/~tobaccofree/sengengakkai.htm> (日本禁煙学会)参照。例えば、日本呼吸器学会「禁煙宣言」(2003)、日本医師会「禁煙推進に関する日本医師会宣言(禁煙日医宣言)」(2003)、「受動喫煙ゼロ宣言～子どもたちを受動喫煙から守るために～」(2012)、日本看護協会「たばこのない社会を目指して 看護者たちの禁煙アクションプラン 2004」(2004)

⁴ 日本看護協会「2006 年看護職のタバコ実態調査」報告書 2007 年

既存調査

国内の看護学生の既存喫煙調査では看護師と同様に喫煙率が高い傾向にあることが報告されている。栗岡ら^dは京都府内の看護学生の喫煙や生活習慣などを尋ね、喫煙率が 26.2%であったことを報告している。Suzuki ら^eは 27 の看護師養成校（3 年課程のみ）の調査から女子の喫煙率が 23.5%であることを示している（2005 年）。島井ら^fは系統的レビューから、看護学生対象の調査（5 校対象）では喫煙率にばらつきがあることを指摘している。中田ら^gは既存調査をまとめ、全体として喫煙率の低下傾向を示した（2008 年）。また、喫煙開始の要因として、島井らはストレスの高さ、大井田ら^hは友人の喫煙と一人暮らしを挙げている。大井田らは医療従事者としての意識が喫煙に及ぼす影響については、母数が少なく統計的に有意にならなかったことを報告している。一方、禁煙指導の効果については、高井らⁱは看護学生の KTSND（the Kano Test for Social Nicotine Dependence⁵）には変化が見られなかったが喫煙率の低下傾向がみられ、喫煙に関する一般認識の教育の必要性を指摘している。また、山本ら^jは大学看護学部 3 年生（喫煙率 21.3%）への講義後に KTSND 平均点が有意に減少したことを示している。

このように看護学生の喫煙に関する既存調査は、特定の地域、学校、課程の学生を対象とした調査が中心で、准看護師学校も含めた全国の看護師養成校を対象とした調査は行われていない。ここ数年における社会全体の喫煙率の低下と喫煙に対する意識変化の中で、看護学生全体の喫煙率の現状と看護学校での禁煙対策の実態とその効果は必ずしも十分に把握できていない。

⁵ 加濃式社会的ニコチン依存度質問票：10 の質問項目からなる喫煙効果の過大効果および喫煙や受動喫煙の害の否定を定量的に評価する簡易質問票で、得点が高いほど、喫煙に対する許容度が高いとされる。

2. 本調査の目的と概要

2-1. 調査の目的

本調査の目的は、以下の3つである。1. 看護師の喫煙率が高いと言われる中、看護師をめざしている全国の医師会立看護師・准看護師の学校・養成所（以下、看護学校）における学生の喫煙について最新状況を把握する。2. 看護学生の禁煙支援のニーズを把握し、喫煙率低下を推進するための有効な方策を検討する。3. 看護学校における禁煙の取り組みを調べ、今後の禁煙・防煙支援対策に資する情報を提供する。

2-2. 調査の概要と回収

調査対象

「平成23年 医師会立助産師・看護師・准看護師学校養成所名簿」（日本医師会）に基づき、全国の273校⁶の日本医師会立看護師等学校養成所に在籍する33,067名の看護学生を対象とした。禁煙啓発活動を目的に学校全数を対象とした。

調査方法

調査対象の看護学校に在籍学生数相当の調査票と封筒を送付し、在籍学生(全学年)に自記式調査票を配布した。調査票への記入後、配布された封筒に各自封入、その場で学校担当者が回収した。調査票は学校でまとめて、日医総研への返送を依頼した。

調査期間

調査実施期間：平成24年11月

調査票回収：平成24年12月

⁶ 平成24年に閉鎖した学校養成所は除外

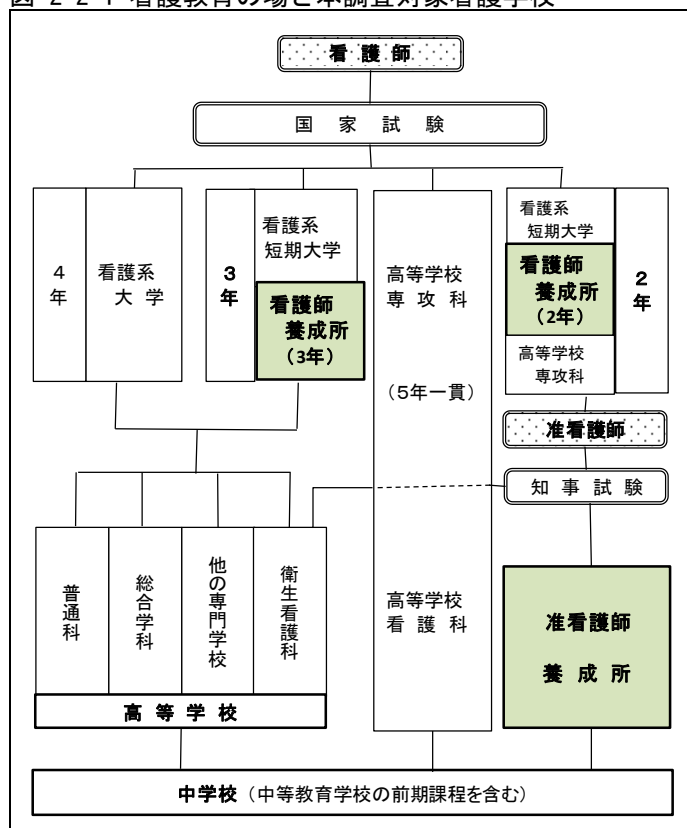
調査項目

- ①過去および現在の喫煙状況
- ②喫煙に対する考え方
- ③就労状況
- ④禁煙した理由、禁煙意思
- ⑤禁煙指導、禁煙教育を受けた経験、場所、時間
- ⑥ストレス、睡眠習慣
- ⑦たばこの害の知識
- ⑧看護学校の禁煙対策、禁煙指導の状況

(参考) 調査対象

本調査は図 2-2-1 に示す看護教育機関の看護師養成所(2年)、看護師養成所(3年)、
准看護師養成所の中で開設者が医師会の養成所のみを対象としている。

図 2-2-1 看護教育の場と本調査対象看護学校



文部科学省 HP 高等学校における看護教育をベースに作成

回収状況

表 2-2-1 学校と看護学生からの回収状況

対象学校

調査対象	273 校
調査票回収	259 校
調査回収率	94.9%

在籍看護学生調査

調査票配布数	33,067 票
回収調査票数	31,124 票
調査回収率	94.1%

学校調査

調査対象	273 校
調査票回収	242 校
調査回収率	88.6%

表 2-2-2 全国の看護師等学校の定員と本調査回答学生数

(本調査は医師会が開設者である看護師等学校のみ対象)

	全国※		本調査回答施設	
	学校数	定員	学校数	在籍数
看護師 3 年課程	522	77,723	58	7,215
看護師 2 年課程	203	27,410	80	7,476
准看護師	249	23,764	190	15,539
高等学校	74	19,425		
大学・短期大学	239	74,710		
総数	1,287	223,032	328	30,230

出所：厚生労働省 平成 24 年 看護師等学校入学状況及び卒業生就業状況調査
(全国の定員数は 24 年の定員数に学年数を積算して算出、本調査は助産師課程、無回答を除く)

3. 結果

3-1. 回答者の属性

表 3-1-1 回答学生数 - 男女別

総数	女	男	無回答
31,124 人	25,190 人	5,815 人	119 人
100%	80.9%	18.7%	0.4%

表 3-1-2 年齢階級別割合 (%)

	20歳未満	20～25歳	25～30歳	30～35歳	35～40歳	40歳以上	無回答
全体	16.6	29.7	16.7	14.3	11.4	9.3	2.0
女性	17.7	29.8	14.7	13.7	11.9	10.4	1.8
男性	12.1	29.6	25.3	17.4	9.4	4.7	1.4

表 3-1-3 在籍課程別学校数 (1校で2課程以上を持つ学校を含む) n=259

	学校数
准看護師課程	190
看護師2年課程	80
看護師3年課程	58
助産師課程	3

表 3-1-4 在籍課程別学生数 - 男女別

	合計	性別		
		女	男	無回答
全体	31,124	80.9	18.7	0.4
准看護師課程	15,539	80.9	19.0	0.1
看護師2年課程	7,476	77.5	22.2	0.3
看護師3年課程	7,215	85.3	14.6	0.1
助産師課程	43	100.0	0.0	0.0
その他	165	84.2	15.8	0.0

表 3-1-5 在籍課程別学生数 - 年齢別

	合計	年齢						
		20歳未満	20～25歳	25～30歳	30～35歳	35～40歳	40歳以上	無回答
全体	31,124	16.6	29.7	16.7	14.3	11.4	9.3	2.0
准看護師課程	15,539	17.9	22.9	16.9	15.6	13.4	11.6	1.6
看護師2年課程	7,476	1.5	33.7	21.5	17.4	12.9	10.7	2.3
看護師3年課程	7,215	29.2	39.7	11.7	9.1	5.7	3.4	1.2
助産師課程	43	0.0	55.8	18.6	11.6	7.0	7.0	0.0
その他	165	29.1	38.2	11.5	7.9	6.7	6.1	0.6

表 3-1-6 学生の就労状況

		合計	従事して いない	従事して いる	無回答
全体		31,124	46.7	52.0	1.3
性別	女性	25,190	49.8	49.2	1.1
	男性	5,815	34.0	64.6	1.4
年齢	20歳未満	5,177	60.3	38.5	1.1
	20～25歳	9,251	47.6	51.5	0.9
	25～30歳	5,183	39.7	59.2	1.1
	30～35歳	4,463	42.7	56.2	1.2
	35～40歳	3,536	44.4	54.6	1.0
	40歳以上	2,907	43.0	55.9	1.1

表 3-1-7 1週間の勤務時間（勤務者のみ）

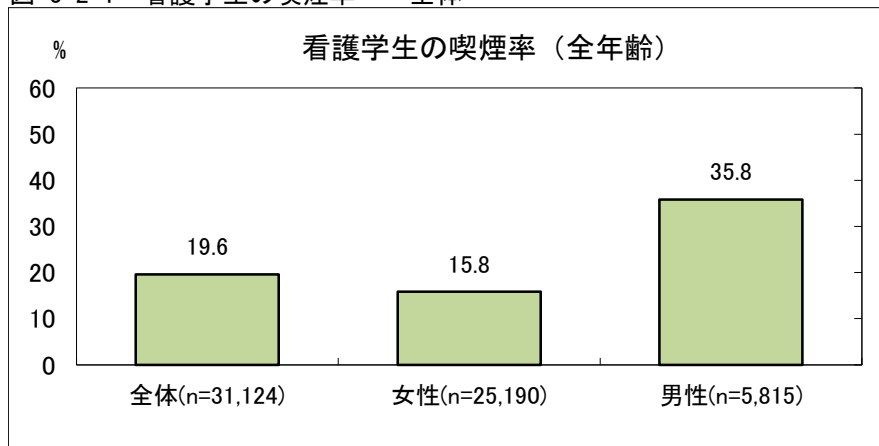
		合計	8時間 未満	8～16時 間	16～24 時間	24～32 時間	32～40 時間	40～48 時間	48時間 以上
全体		16,177	9.0	14.2	18.9	21.6	7.9	13.0	3.5
性別	女性	12,389	10.0	15.1	19.6	20.6	7.7	11.3	3.3
	男性	3,758	5.7	11.2	16.7	25.0	8.8	18.4	4.0
年齢	20歳未満	1,994	11.4	11.2	19.6	23.3	9.9	7.6	4.3
	20～25歳	4,762	8.1	11.7	14.2	21.5	9.4	15.9	5.4
	25～30歳	3,067	7.5	14.3	19.2	22.1	8.1	14.7	3.1
	30～35歳	2,507	9.3	14.4	22.0	21.7	6.9	13.5	2.0
	35～40歳	1,930	10.2	18.3	21.6	21.5	6.5	10.7	1.7
	40歳以上	1,625	9.4	19.6	24.6	20.1	4.9	10.1	1.9

3-2. 喫煙の現状

3-2-1. 喫煙率

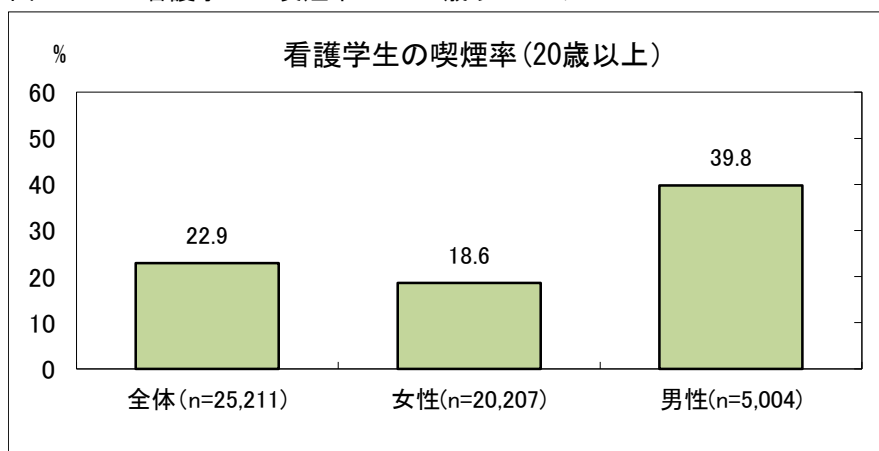
看護学生の喫煙者は全体で 19.6%、女子看護学生は 15.8%、男子看護学生は 35.8% であった⁷。20 歳以上の学生に限定すると全体で 22.9%、女子学生 18.6%、男子学生 39.8%であった。女子学生は 20 代後半（23.9%）が最も高く、30 代前半（23.4%）、30 代後半（19.1%）と年齢が上がると低下していた。男子学生は 20 代後半で最も高く喫煙率は 45.1%にのぼっていた。30 代前半（40.4%）、30 代後半（39.0%）でやや喫煙率は低下するものの全体の約 4 割を占めていた。

図 3-2-1 看護学生の喫煙率 — 全体



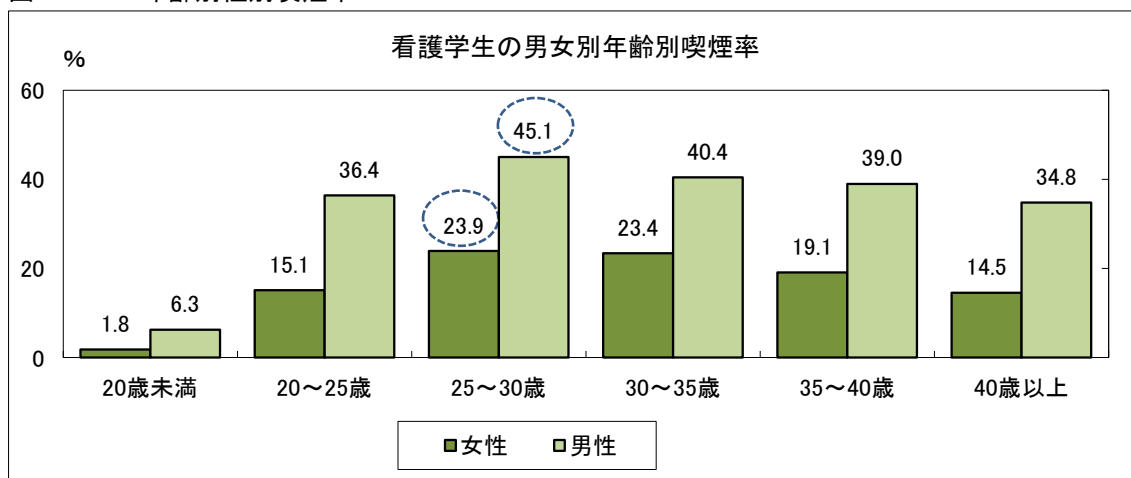
※ここでは喫煙者は、現在、継続的に（毎日または時々）吸っている人とし、非喫煙者は「過去喫煙者」、「数回喫煙し現在中止」「まったく吸わず」の状態の人とする。

図 3-2-2 看護学生の喫煙率 — 20 歳以上のみ



⁷ ここで、喫煙者は、現在、継続的に（毎日または時々）吸っている人とし、非喫煙者は「過去喫煙者」、「数回喫煙し現在中止」「まったく吸わず」の状態の人とする。

図 3-2-3 年齢別性別喫煙率



在籍課程別に算出すると、准看護師課程(n=15,539)と看護師 2 年課程(n=7,476)の学生の喫煙率はそれぞれ 20.7%、27.7%であったが、看護師 3 年課程(n=7,215)の学生は 8.8%と低い傾向がみられた。助産師課程は 2.3%であった (表 3-2-1)。

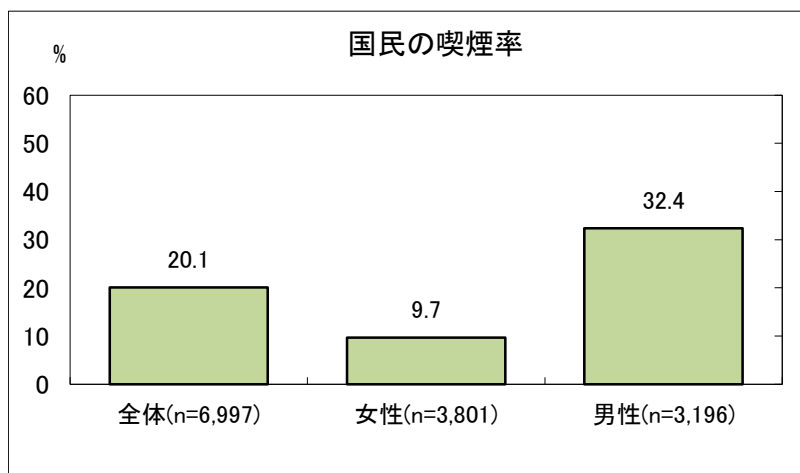
表 3-2-1 看護学生の喫煙状況(再掲)

	合計	喫煙 (計)	毎日喫煙	時々喫煙	以前は習慣的に喫煙現在中止	数回喫煙現在中止	非喫煙	無回答
全体	31,124	19.6	17.6	1.9	13.6	11.9	54.3	0.6
女	25,190	15.8	14.0	1.8	13.5	11.8	58.5	0.4
男	5,815	35.8	33.4	2.5	14.5	12.2	37.0	0.4
20歳未満	5,177	2.4	2.0	0.4	1.3	6.4	89.5	0.4
20～25歳	9,251	19.0	16.7	2.3	5.0	11.6	64.0	0.4
25～30歳	5,183	29.8	27.3	2.5	17.5	13.2	39.1	0.4
30～35歳	4,463	27.2	24.8	2.4	23.3	13.2	36.0	0.2
35～40歳	3,536	22.1	19.9	2.2	27.1	14.6	35.9	0.4
40歳以上	2,907	16.4	15.1	1.3	24.7	14.8	43.7	0.4
准看護師課程	15,539	20.7	18.7	2.0	15.5	12.4	51.0	0.4
看護師2年課程	7,476	27.7	25.5	2.2	15.4	12.2	44.3	0.4
看護師3年課程	7,215	8.8	7.4	1.4	8.6	10.8	71.4	0.4
助産師課程	43	2.3	2.3	0.0	0.0	9.3	88.4	0.0
その他・無回答	165	11.5	9.7	1.8	8.5	10.3	69.1	0.6
仕事に非従事	14,527	13.9	12.3	1.6	13.0	11.7	60.9	0.4
仕事に従事	16,177	24.6	22.4	2.2	14.3	12.0	48.7	0.3

無回答は除く

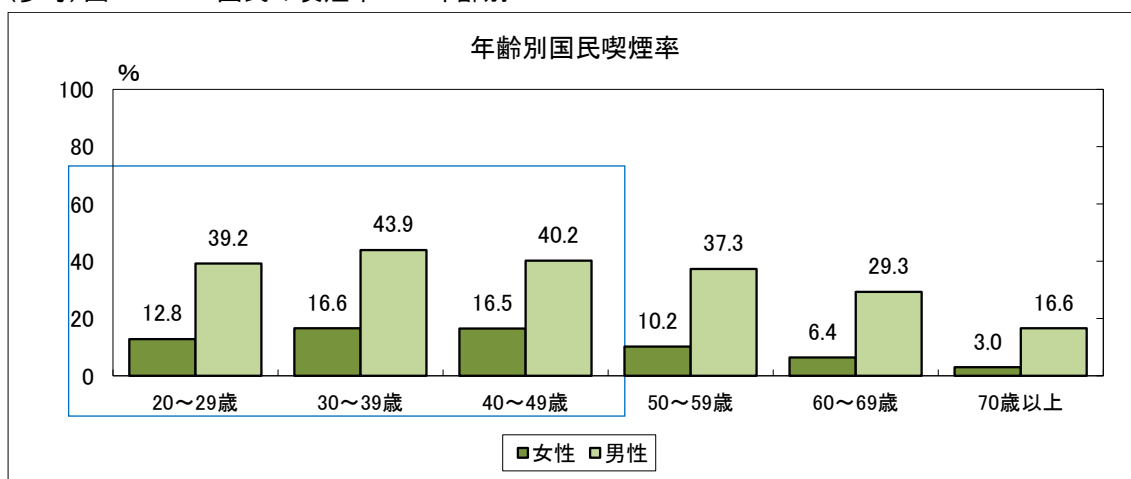
一般国民の喫煙率と比較すると、国民の喫煙率は女性が9.7%、男性が32.4%であった(2011年)。看護学生の7割を占める20歳代、30歳代について、国民の喫煙率をみるとそれぞれ12.8%、16.6%で、看護女子学生の喫煙率が一般国民の女性の喫煙率を上回っていた。また、国民の男性の喫煙率は、20歳代、30歳代がそれぞれ39.2%、43.9%で看護男子学生の喫煙率は一般国民の男性とほぼ同水準であった。

(参考)図 3-2-4 国民の喫煙率



出所：平成23年 国民健康・栄養調査 厚生労働省

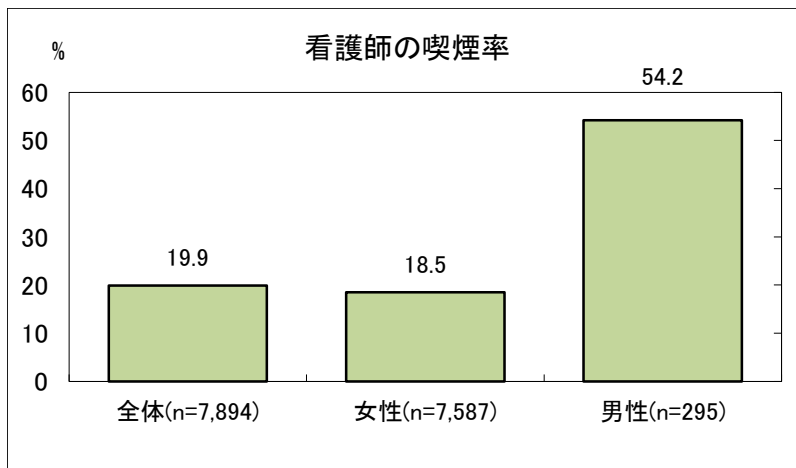
(参考)図 3-2-5 国民の喫煙率 一年齢別



出所：平成23年 国民健康・栄養調査 厚生労働省

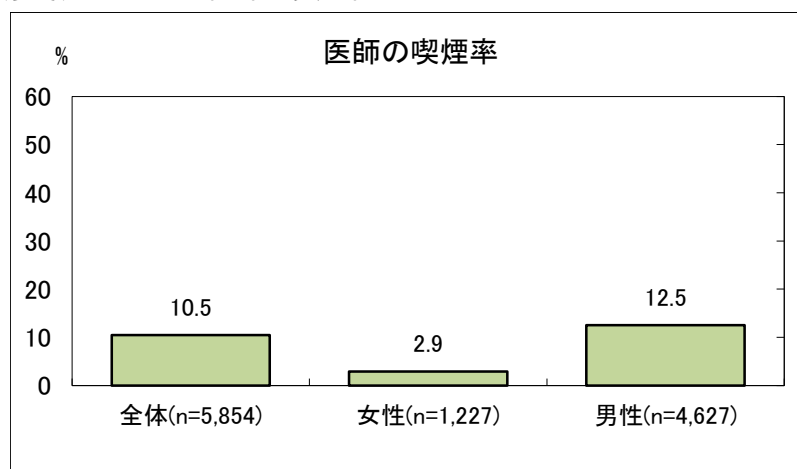
一方、看護師の喫煙率は、日本看護協会の調査によると、女性看護師の喫煙率が18.5%であった。女性看護師の喫煙率は5年前の調査の24.5%より低下しているが、男性看護師は54.4%から54.2%と横ばいで、男性看護師の高い喫煙率が報告されている⁸。

(参考)図 3-2-6 看護師の喫煙率



医療従事者の中で、医師の喫煙率は、男性医師の喫煙率は12.5%、女性医師は2.9%で、国民や看護師に比較すると低い傾向が示されている⁹。医師の喫煙率は、2000年に男性27.1%、女性6.8%であったが、12年間の間に低下傾向を示している。

(参考)図 3-2-7 医師の喫煙率



⁸ 日本看護協会「2006年看護職のタバコ実態調査」報告書 2007年

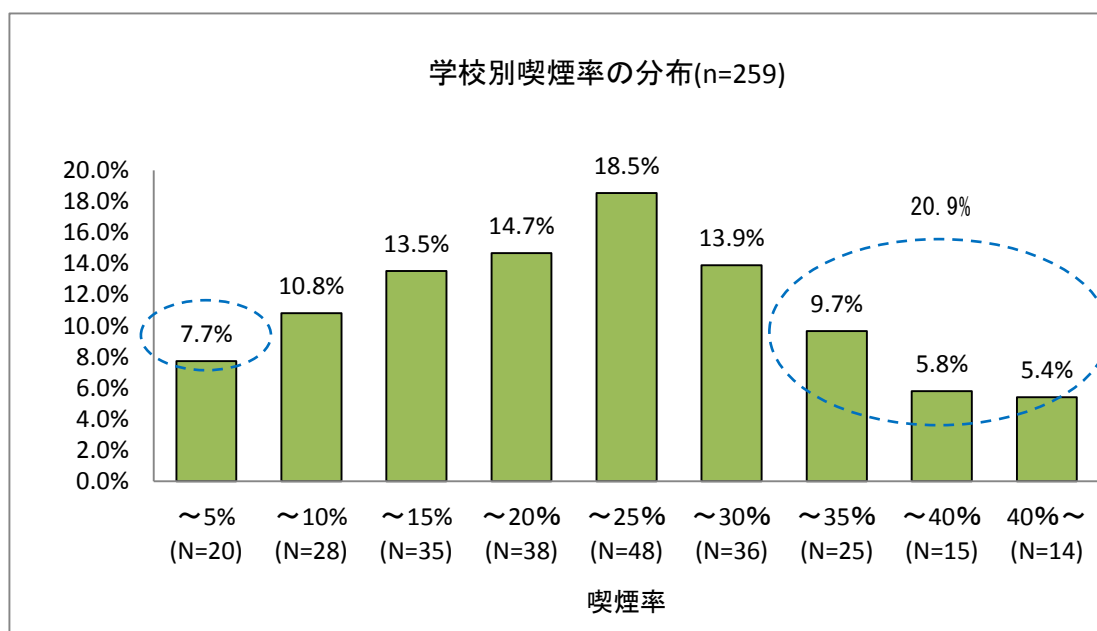
⁹ 日本医師会「日本医師会喫煙意識調査報告」2012年

3-2-2. 学校、在籍課程、地域別にみた喫煙率

学校別

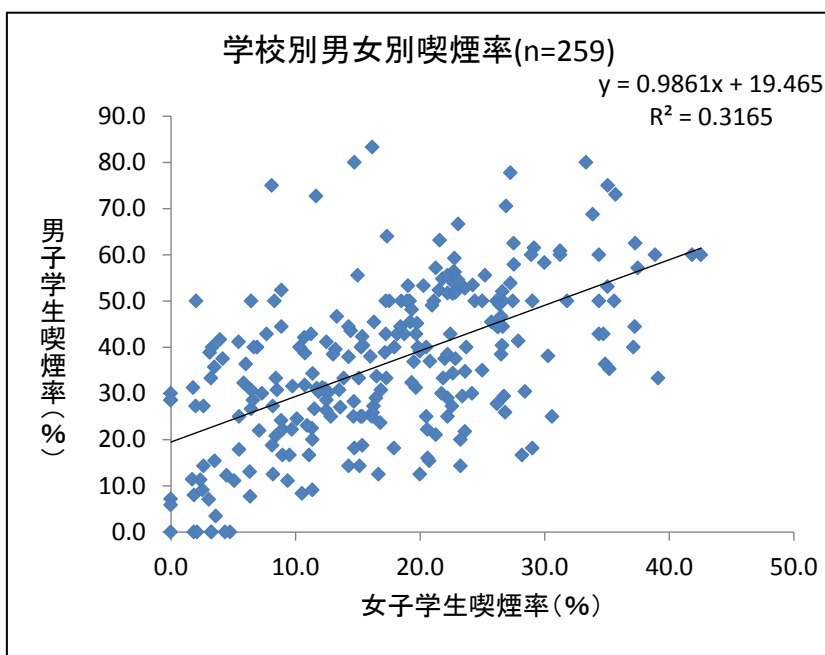
喫煙率を 259 の看護学校別に算出すると、学校による喫煙率の違いがみられた。全生徒の喫煙率が 0%～5%と低い学校は 20 校で全体の 7.7%、喫煙率が 30%以上の学校が 20.9%を占めた。既存調査は限定的な地域での調査が多く、看護課程や時期が異なるなどの理由で正確な比較が出来なかったが、本調査で学校による全国的なばらつきが大きいことが示された。

図 3-2-8 学校別喫煙率の分布 平均喫煙率 21.2%±10.9%



学校別男女別にみると、男子学生の学校別平均喫煙率は 36.0% (±17.7%)、女子学生は 17.3% (±9.8%) であった。本調査対象で男子学生が学生全体の中で占める割合は 2 割であるが、男子学生と女子学生の間には喫煙率の相関がみられ、男子学生の高い喫煙率に女子学生の喫煙率が影響を受けている可能性がある。

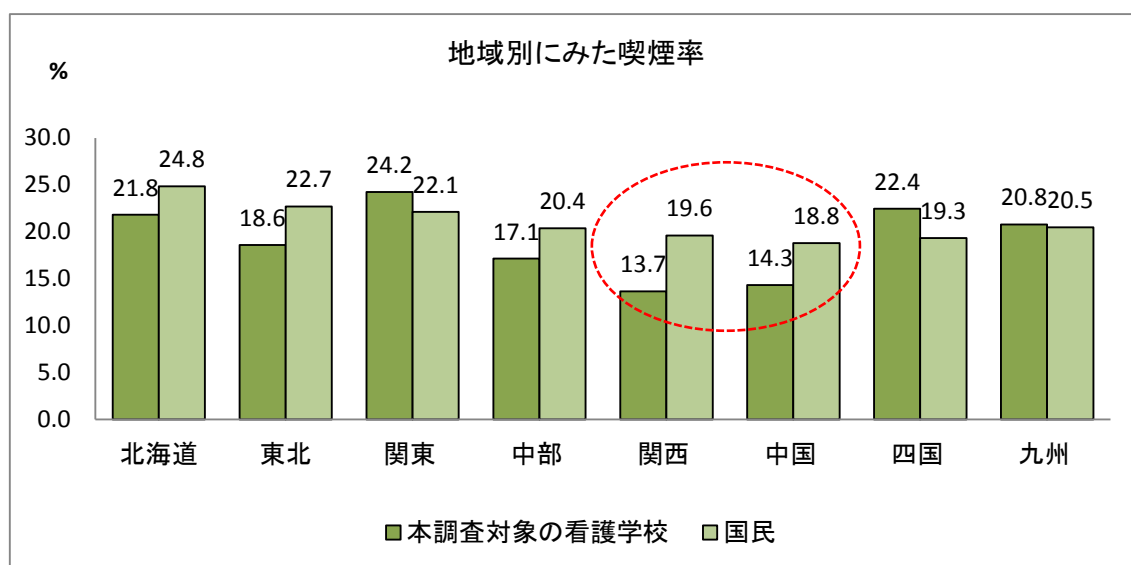
図 3-2-9 学校別男女別喫煙率の分布 (平均喫煙率 女子学生 17.3% 男子学生 36.0%)



地域別

学校所在地の地域別にみた平均喫煙率と、当該地域の国民の喫煙率を比較すると、国民の喫煙率がやや低い中部地方、関西地方、中国地方では看護学校の平均喫煙率もやや低い傾向がみられた。それぞれの地域の喫煙文化が看護学校の生徒にも影響していることが推測される。

図 3-2-10 地域別にみた平均学校喫煙率と一般国民の喫煙率



出所：国民生活基礎調査

看護学校の学校数は北海道 n=10、東北 n=23、関東 n=71、中部 n=34、関西 n=25、中国 (n=27)、四国 (n=12)、九州 (n=57)

(相関係数=0.514)

在籍課程別

在籍課程別学校別に喫煙率を分析すると、准看護師課程では喫煙率 30%以上の学校の割合が 18.4%であるのに対して、看護師 2 年課程では喫煙率 30%以上の学校が 42.5%を占めた。看護師 3 年課程では 10%未満が 58.6%で多くを占めた。課程によって生徒の年齢構成や勤務状況などの違いがあることに起因していると推測される。

図 3-2-11 在籍課程別学校別喫煙率の分布 — 准看護師課程 平均喫煙率 21.9%±9.8%

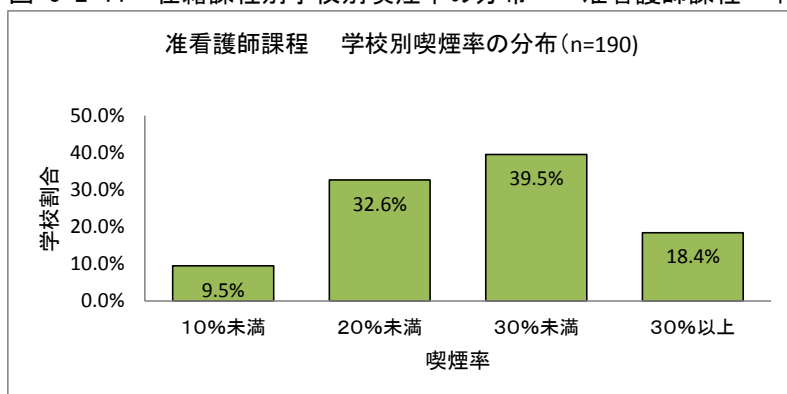


図 3-2-12 在籍課程別学校別喫煙率の分布 — 看護師 2 年課程 平均喫煙率 27.6%±9.5%

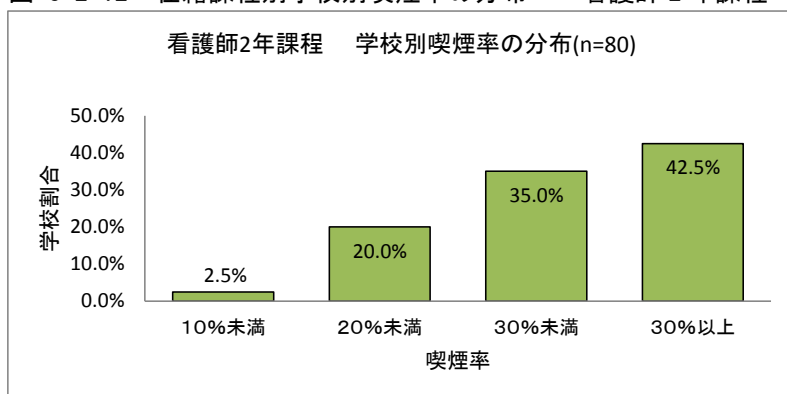
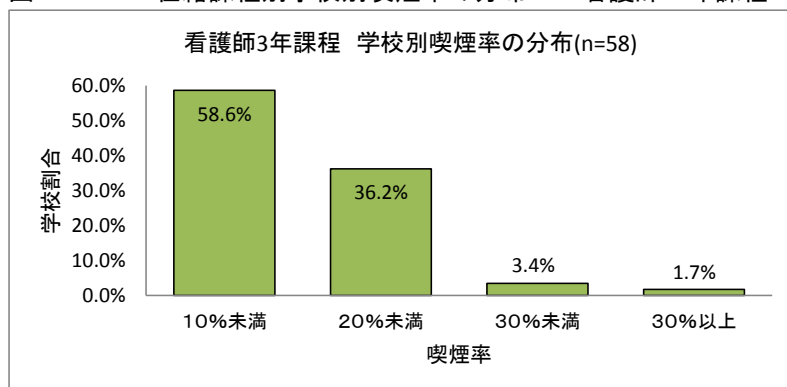


図 3-2-13 在籍課程別学校別喫煙率の分布 — 看護師 3 年課程 平均喫煙率 9.4%±6.8%



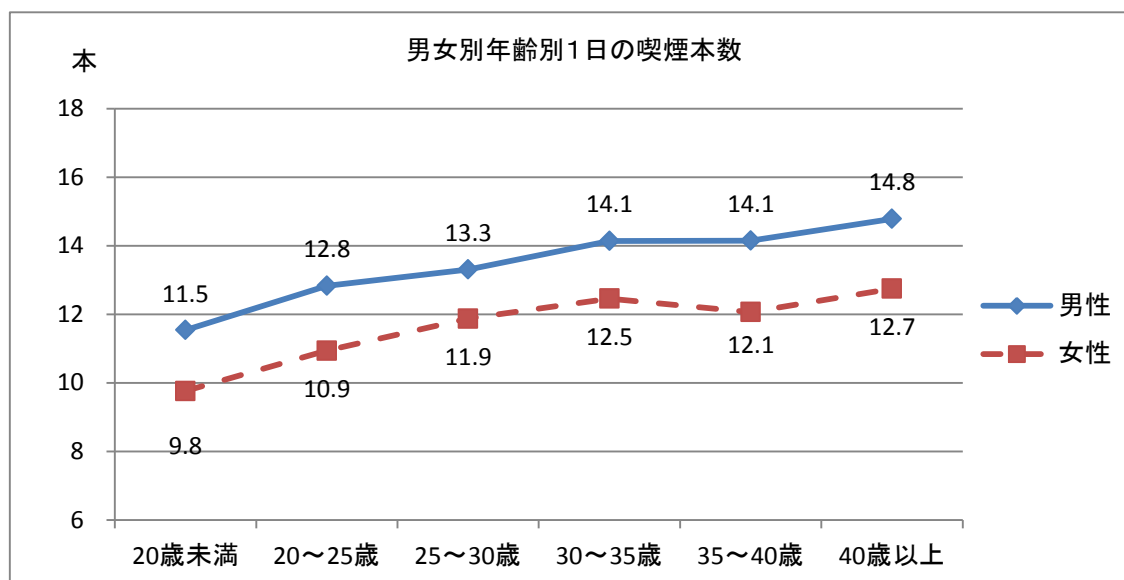
3-2-3. 看護学生の喫煙量

毎日喫煙する学生の1日あたり平均喫煙本数は全体で12.4本、女子学生11.8本、男子学生13.5本であった。性別年齢別に毎日喫煙者の1日喫煙本数をみると、男女とも年齢が上がると共に喫煙本数が増加していた。男子学生の場合、40歳以上で喫煙率は下がるものの、平均喫煙本数は14.8本で最も多い傾向であった。国民健康・栄養調査によると、国民で現在習慣的に喫煙している人の1日の喫煙本数は、女性13.3本、男性17.4本であり、女性学生の喫煙本数は一般国民の約9割、男子学生は約8割にのぼる。

表 3-2-2 喫煙学生の1日平均喫煙本数

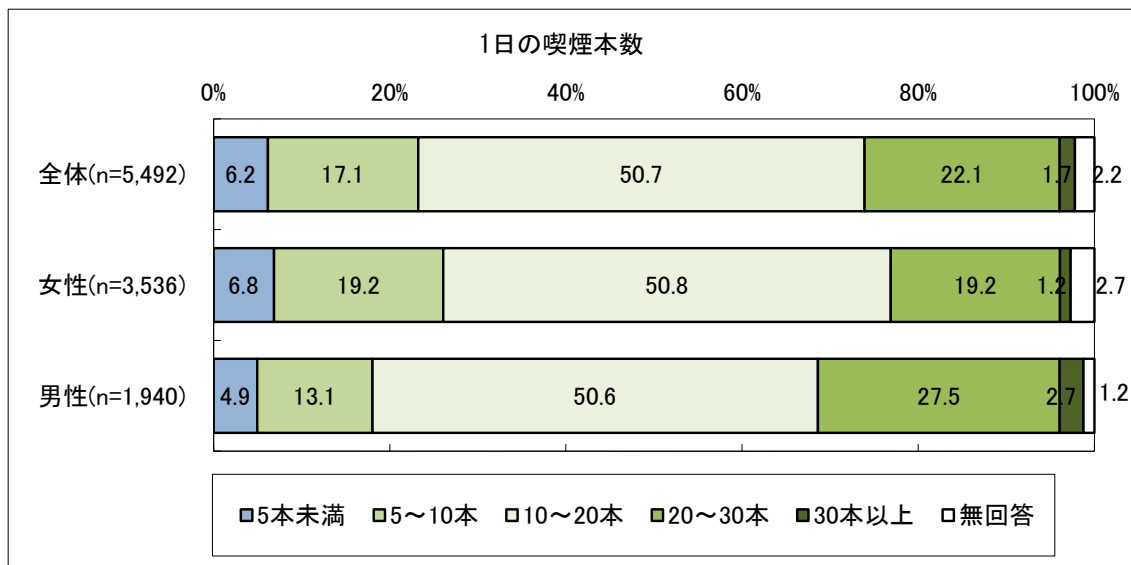
	女子学生		男子学生	
	N数	喫煙本数	N数	喫煙本数
毎日喫煙者	3,536	11.8/日	1,940	13.5本/日
時々喫煙者	454	1.4/日	144	1.7本/日

図 3-2-14 看護学生の男女別年齢別喫煙本数(日・本)



1 日の喫煙本数の分布をみると、男女合わせて 10 本以上～20 本未満が最も多く 50.7%を占め、20 本以上～30 本未満が 22.1%であった。30 本以上吸う学生は女子学生が 2 割、男子学生は 3 割を占めた。

図 3-2-15 看護学生の喫煙本数の分布



3-2-4. 喫煙開始年齢と未成年の喫煙

毎日喫煙している学生の43.8%は20歳未満で喫煙を始めていた。また時々喫煙している学生の32.7%が20歳未満で喫煙を始めていた。課程別にみると、看護師3年課程は在籍する生徒の中で20歳未満の割合が高いこともあり、20歳未満での喫煙開始が49.3%、准看護師課程では42.3%、看護師2年課程では41.2%であった。未成年での喫煙開始率の高さは看護師の調査でも示されている。

一般に未成年者の喫煙は、吸い始めた年齢が低いほど、短期間でニコチン依存状態に陥りやすいことが知られている^{k)}。また、わが国の未成年の喫煙調査では、喫煙率は年々低下しているものの、高校男子の喫煙率は10.6%、高校女子は4.9%である(2010年)^{m)}。2008年にはtaspoの導入が行われているが、中学・高校と地域が一体となり、未成年全体の喫煙を防ぐことが必要である。

表 3-2-3 喫煙開始年齢

開始年齢が20歳未満の学生は毎日喫煙者の48.3%、時々喫煙者の32.7%											
	回答数(人)	13歳未満	13~15歳	16歳	17歳	18歳	19歳	20歳	21~22歳	23歳以上	無回答
毎日喫煙	5,492	1.7%	14.6%	7.5%	4.7%	12.1%	3.3%	42.6%	3.8%	3.9%	6.0%
時々喫煙	599	0.0%	6.2%	7.0%	3.3%	10.9%	5.3%	45.2%	6.2%	7.0%	8.8%

表 3-2-4 喫煙開始年齢

	回答数(人)	13歳未満	13~15歳	16歳	17歳	18歳	19歳	20歳	21~22歳	23歳以上	無回答
准看護師課程	3,223	1.5%	14.2%	7.6%	4.4%	11.3%	3.3%	42.5%	4.0%	4.8%	6.5%
看護師2年課程	2,071	1.6%	12.7%	7.0%	4.7%	11.9%	3.3%	45.3%	4.1%	3.4%	5.9%
看護師3年課程	633	0.9%	15.0%	8.2%	5.1%	15.2%	4.9%	37.9%	3.3%	3.6%	5.8%

開始年齢が20歳未満の学生は准看護師課程で42.3%、看護師2年課程で41.2%、看護師3年課程で49.3%

(参考) 表 3-2-5 看護師の喫煙開始年齢

開始年齢が 20 歳未満の看護師は毎日喫煙者の 45.5%、時々喫煙者の 38.6%

	回答数(人)	13歳未満	13~15歳	16歳	17歳	18歳	19歳	20歳	21~22歳	23歳以上	無回答
毎日喫煙	1,231	1.5%	9.7%	5.8%	6.2%	15.2%	7.1%	35.9%	8.1%	8.1%	2.3%
時々喫煙	337	2.1%	6.8%	2.4%	3.3%	16.0%	8.0%	37.4%	10.4%	11.9%	1.8%

出所：2006年「看護職員たばこ実態調査」報告書 社団法人日本看護協会

(参考) 表 3-2-6 わが国の未成年の喫煙率(%)

	月喫煙 (1か月で1日でも喫煙)	毎日喫煙	計
中学男子	2.5	0.7	3.2
中学女子	1.5	0.3	1.8
高校男子	7.1	3.5	10.6
高校女子	3.5	1.4	4.9

出所：箕輪眞澄他「未成年の喫煙・飲酒状況に関する実態調査研究」H22 厚生労働科学研究費補助金

3-2-5. 本調査から見える看護学生の喫煙傾向と統計分析

喫煙に影響する要因としてストレスが大きいことが既存調査で報告されているが、本調査においても喫煙の有無は性別や在籍課程のほか、就労の有無、就業時間、ストレスの有無、睡眠時間が影響していた。勤務を行っていない男子看護学生の喫煙率は24.6%であるが、勤務している男子学生は41.8%で17.2ポイントの差がみられた。女子学生も勤務している学生の喫煙率は19.5%で、非勤務の学生に比べて7.2ポイント高かった。また、男女とも勤務時間が長いほど喫煙率が有意に高くなる傾向がみられた。ストレスについて「ほとんどない」と回答した学生の喫煙率は女子学生9.4%、男子学生22.0%であるのに対し、「よくある」と回答した学生の喫煙率はそれぞれ20.7%、43.5%で女子は11.3、男子は21.5ポイントの差がみられた。

表 3-2-7 喫煙に影響する要因

① 勤務の有無と喫煙率

	女子学生	男子学生
医療機関等で仕事をしていない	12.3%	24.6%
医療機関等で仕事をしている	19.5%	41.8%
	p<0.01	p<0.01

② 1日の平均勤務時間と喫煙率

	女子学生	男子学生
6時間未満	17.9%	38.0%
6時間～8時間	20.9%	46.7%
8時間～10時間	21.1%	43.6%
10時間以上	22.6%	48.4%
	p<0.01	p<0.01

③ ストレス度合いと喫煙率

	女子学生	男子学生
ほとんどない	9.4%	22.0%
あまりない	10.7%	29.0%
たまにある	12.1%	33.4%
よくある	20.7%	43.5%
	p<0.01	p<0.01

最後に、睡眠時間と喫煙率をみると、女子学生、男子学生ともに、睡眠時間が短いと喫煙率が高い傾向が有意にみられた。

④ 睡眠時間と喫煙

	女子学生	男子学生
5 時間未満	22.1%	45.8%
5 時間以上 6 時間未満	16.6%	38.3%
6 時間以上 7 時間未満	14.3%	34.1%
7 時間以上 8 時間未満	12.4%	30.0%
8 時間以上	17.3%	37.2%

p<0.01 p<0.01

喫煙に関連するこれらの要因を全て考慮して、看護学生の喫煙・非喫煙をロジスティック回帰分析で解析した。結果は、医療従事者は禁煙すべきという意識（後述）が大きく影響していた。禁煙すべきと考えている人はそうでない人に比べて喫煙する確率が 4.3 倍であった。続いて、性別、就労の有無、ストレスの有無であった。性別、ストレスは喫煙者の一般的な傾向ではあるが、看護学生の喫煙には医療従事者の禁煙意識が大きく影響していることが明らかになった。

表 3-2-8 ロジスティック回帰分析の結果 (SPSS 出力) n=21,983

	B	標準誤差	Wald	有意確率	オッズ比	オッズ比信頼区間	
						下限	上限
医療従事者の禁煙意識	1.457	0.041	1246.457	0.000	4.293	3.959	4.654
性別	1.032	0.042	610.883	0.000	2.805	2.585	3.045
就労の有無	0.466	0.039	142.562	0.000	1.593	1.476	1.719
ストレスの有無	0.454	0.062	53.759	0.000	1.575	1.395	1.778
在籍課程	0.14	0.022	42.002	0.000	1.150	1.102	1.20
平均睡眠時間(日)	0.091	0.016	34.458	0.000	1.096	1.063	1.129
地域	0.018	0.008	4.654	0.031	1.018	1.002	1.035
年齢	-0.03	0.002	163.495	0.000	0.971	0.966	0.975

※従属変数は喫煙の有無

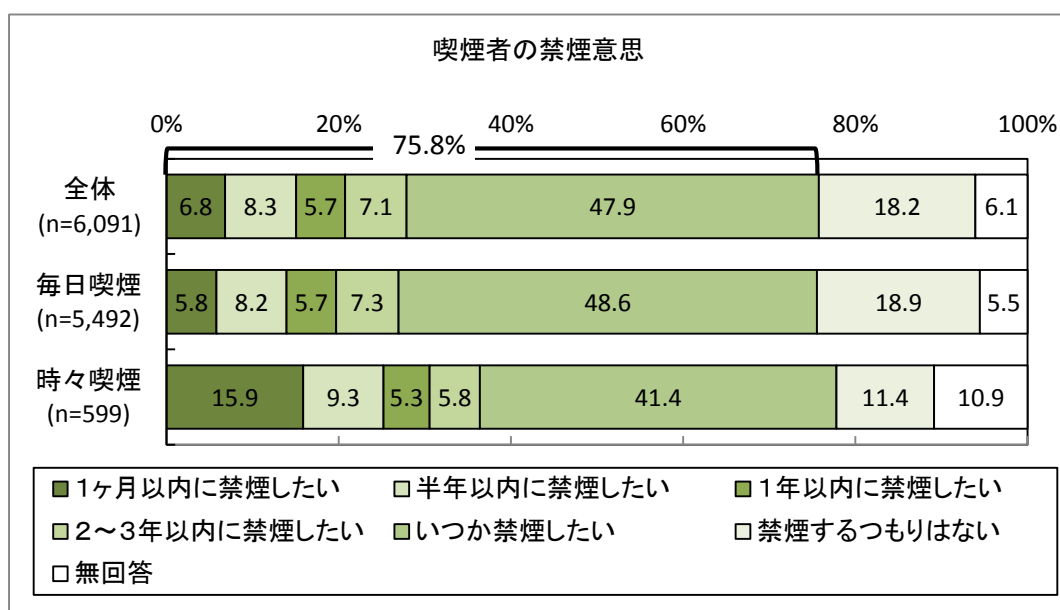
3-3. 禁煙の推進

3-3-1. 喫煙者の禁煙意思

喫煙者全体の禁煙意欲を調べると、「いつかの時期に禁煙したい」と考えている学生が75.8%を占めており、禁煙に対して意欲的である傾向が示された。「禁煙するつもりはない」とした学生は18.2%であった。ただし、「いつかは」禁煙したいと願望している学生が全体の47.9%を占めており、1ヶ月以内、半年以内、2～3年以内など禁煙の時期を明確にしている学生は27.9%であった。平成23年国民健康・栄養調査¹⁰では、喫煙者の中で喫煙を「やめたい」が37.9%、「本数を減らしたい」が34.5%で、「やめたくない」が16.2%であった。禁煙するつもりがない看護学生の割合(18.2%)と近似しており、喫煙している看護学生の禁煙意思は国民全体と変わらないと推測される。

ただし、毎日喫煙している学生と時々喫煙している学生の間では喫煙の意思に違いがみられ、毎日喫煙者は「禁煙するつもりはない」割合が18.9%であるのに対し、時々喫煙者は11.4%で、時々喫煙者はやや禁煙に前向きであった。時々喫煙者は、1ヶ月以内に禁煙したいと考えている人が15.9%にのぼっていた。

図 3-3-1 喫煙者の禁煙意思



¹⁰ 厚生労働省「平成23年国民健康・栄養調査」2011

3-3-2. 喫煙学生の禁煙指導に対する要望

喫煙学生の8割弱には禁煙意思があるが、医療機関や保健所などで禁煙外来や禁煙指導を受けたことがある学生は全体の9.3%に過ぎなかった。84.1%は専門家からの禁煙指導を受けたことがないと回答した。それらの禁煙指導を受けたことがない喫煙学生に「禁煙外来や禁煙指導を受けてみたいか」を尋ねると、を受けてみたいは30.3%であった。喫煙学生の8割近くは禁煙願望を持っているが、実際に禁煙指導を受けてみたいとする学生が3割に過ぎず、具体的な行動や意欲にはつながっていない状況が示された。

図 3-3-2 喫煙学生の禁煙外来・禁煙指導の経験の有無

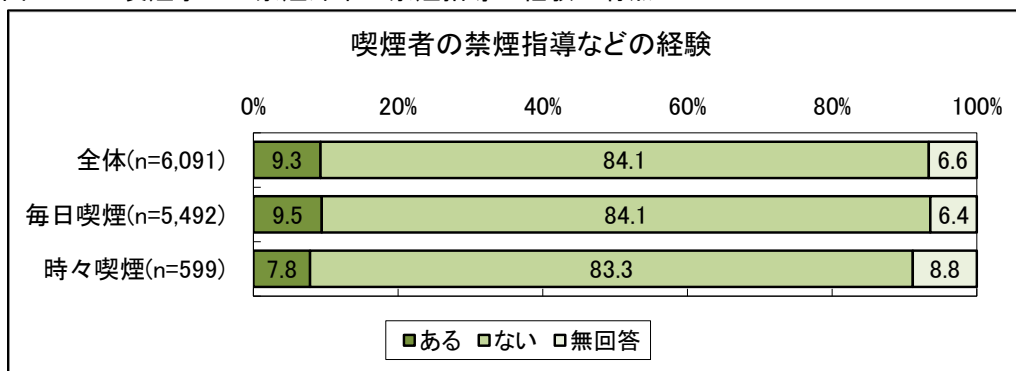
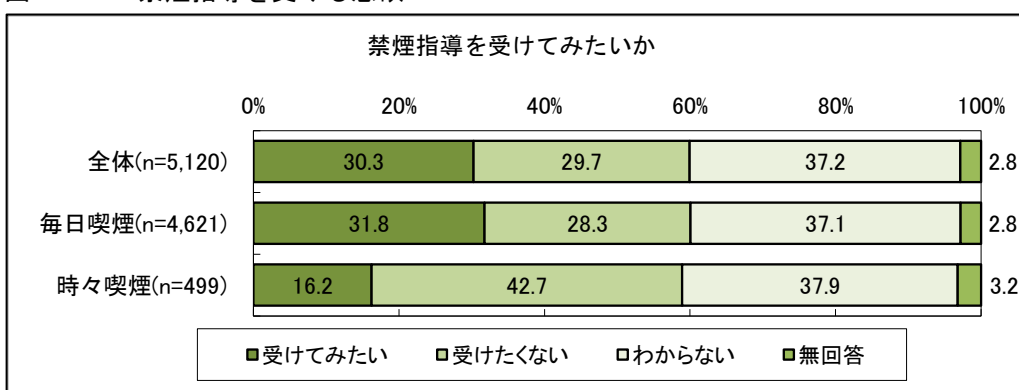
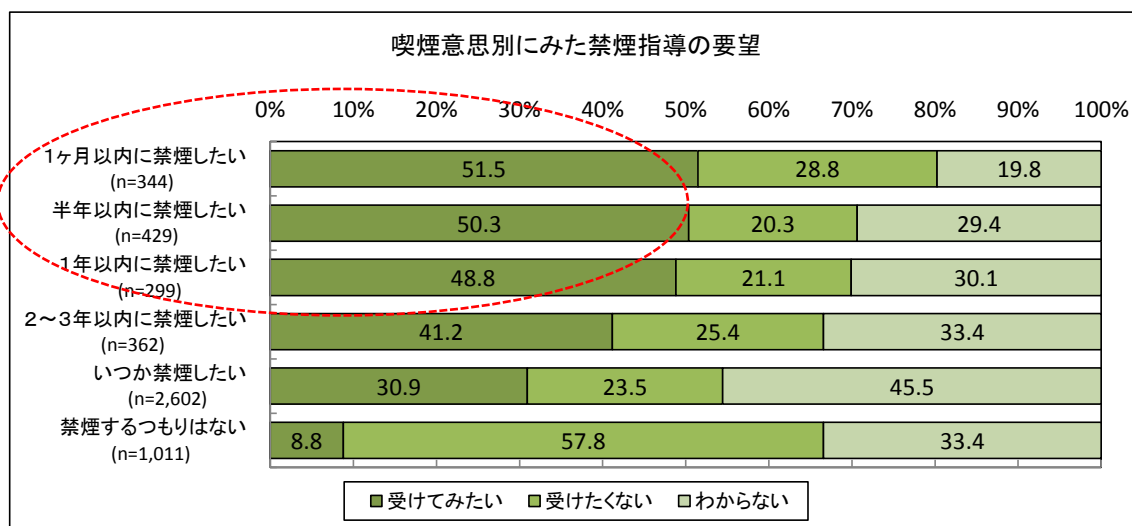


図 3-3-3 禁煙指導を受ける意欲



さらに、禁煙したい時期別に禁煙指導の要望を比較すると、1ヶ月以内、半年以内、1年以内に禁煙したいと考えている学生のうち約半数が禁煙指導を受けたいと考えていた。1ヶ月以内に禁煙したい学生のうち指導を受けたい人は51.5%、半年以内に禁煙したい学生で指導を受けたい人は50.3%、1年以内に禁煙したい学生で指導を受けたい人は48.8%であった。このように、禁煙への意思が強い学生ほど禁煙指導を必要としていた。今後、喫煙学生の要望に対して医療側がタイムリーに対応し、禁煙指導を実践していく必要がある。

図 3-3-4 禁煙意思別にみた禁煙指導の要望



医療制度的には、2006年より禁煙外来・禁煙指導がニコチン依存症管理料として医療保険の対象となったが、現在、禁煙外来・禁煙指導に保険が使える医療機関は全国14,171施設で限定的となっている。これは全国の医療機関の13.0%に過ぎない(病院26.0%、診療所11.9%)¹¹。また、算定要件は指導期間など制限が多く、中でもブリックマン指数(喫煙本数×喫煙年齢)は若年者への保険適用の障害となっている¹²。医療提供側の禁煙推進の環境整備も望まれる¹³。

¹¹ 日本禁煙学会の調査に基づく。大学病院では78.8%、がん診療連携拠点病院では64.5%となっている。(2013.2) <http://www.eonet.ne.jp/~tobaccofree/hoken/sokei.htm#rank>

¹² 日本禁煙推進医師歯科医師連盟 ニコチン依存症管理料の算定要件等の見直しならびに「ニコチン依存症指導料」(仮称)の新設に関する要望書 平成23年7月

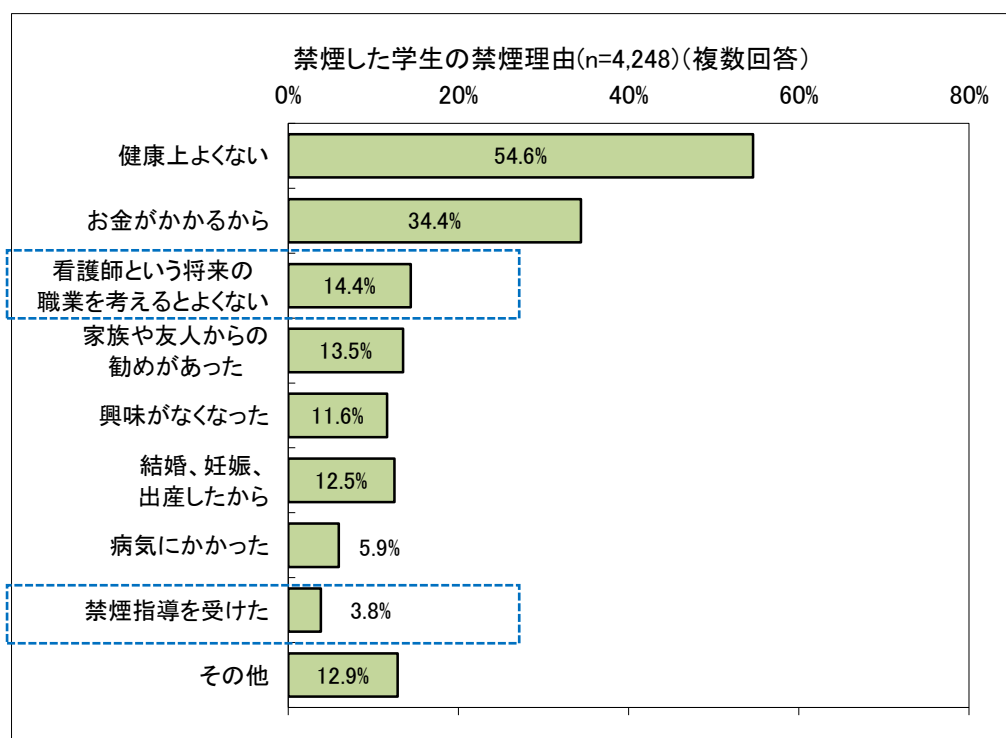
¹³ 2012年にはがん診療連携拠点病院にたばこ相談員を配置し、「たばこキットライン」を創設することが議論されている。

3-3-3. 禁煙した学生の禁煙の理由

以前は習慣的に喫煙し現在は吸っていない看護学生に禁煙の理由を尋ねると、回答割合の高い順に、「健康上良くない」(54.6%)、「お金がかかるから」(34.4%)であった。続いて、「看護師という将来の職業を考えるとよくない」が14.4%で第3番目であった。「家族や友人の勧め」が13.5%、「結婚、妊娠、出産」が12.5%であった。「禁煙指導を受けた」ことで禁煙した学生は3.8%に過ぎなかった。

このように、禁煙の3つの理由は、健康上、金銭上、職業意識であった。健康上は、禁煙教育やメディアによる効果が予想され、金銭面では2010年のたばこの大幅な値上げが影響していると推測される。また、看護師という将来の職業を考えて禁煙するという職業意識が全体の14.4%を占めていることは注目に値する。

図 3-3-5 禁煙した人の禁煙理由(複数回答)



3-3-4. 医療従事者の喫煙に対する看護学生の意識

「医師や看護師などの医療従事者は患者を指導する立場であるから、たばこを吸うべきでない」という意見について賛成反対を尋ねると、賛成（賛成+まあ賛成）が63.2%を占めた。反対（反対+まあ反対）は13.3%であった。これらの意識に関しては、喫煙者か非喫煙者かで大きな違いがみられ、毎日喫煙学生は賛成が45.1%、反対30.9%であるのに対し、非喫煙学生は賛成69.2%で反対が8.4%に過ぎなかった¹⁴。看護学生の間で職業意識の育成をどのように行っていくかが課題といえよう。

図 3-3-6 「医療従事者の禁煙」に対する意識

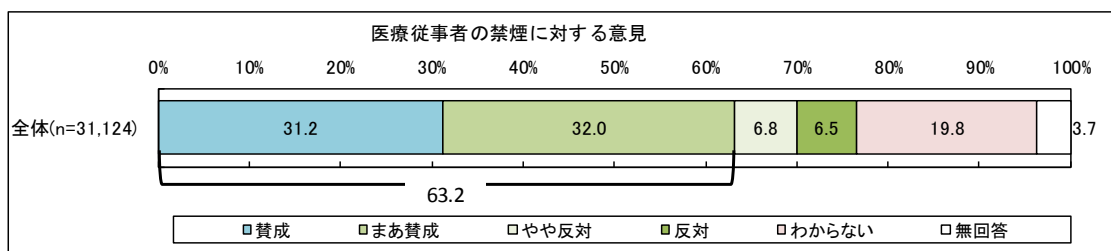
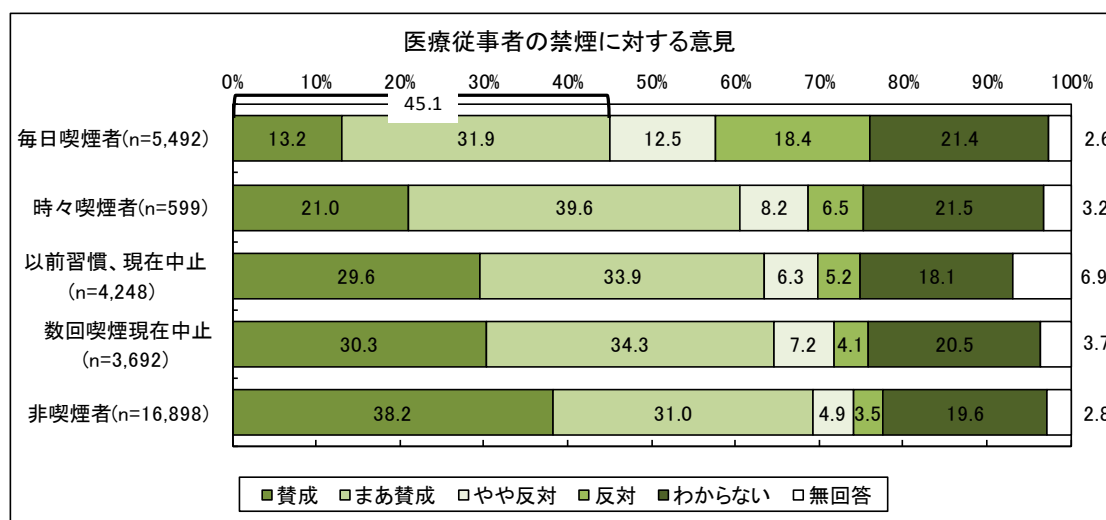


図 3-3-7 「医療従事者の禁煙」に対する意識 - 喫煙状況別



¹⁴ 栗岡らが京都の看護学生を対象に行った調査(2010年)では医療従事者の禁煙を支持するは33.8%であった。また、看護師の調査では、「保健医療従事者として、喫煙は好ましくない」が26.8%であった。(日本看護協会 2006年 看護職のたばこ実態調査報告書) 一方、医師の調査では「医師は立場上吸うべきでない」に賛成が男性77.2%、女性80.3%であった(2008年)。(日本医師会 第3回日本医師会員喫煙意識調査報告)

3-3-5. 喫煙の害に関する知識

本調査は禁煙の啓発活動も兼ねることから、質問票にたばこの害に関する質問を5つ設けて、看護学生の間でのたばこ害の認識度を把握した。正解率が高かった質問は「喫煙すると虚血性心疾患、脳梗塞のリスクが高まる」で正解率が81.8%であった。続いて「喫煙の習慣はニコチン依存である」が79.3%、「皮膚を老化させ、シワやシミなどの原因になる」が75.4%であった。年齢が上がると正解率が上昇し、特に「虚血性心疾患、脳梗塞のリスク」と「皮膚の老化」に関しては若い世代に比較して正解率が高く、関心の高さがうかがわれた。

図 3-3-8 たばこ害に関する問の正解率

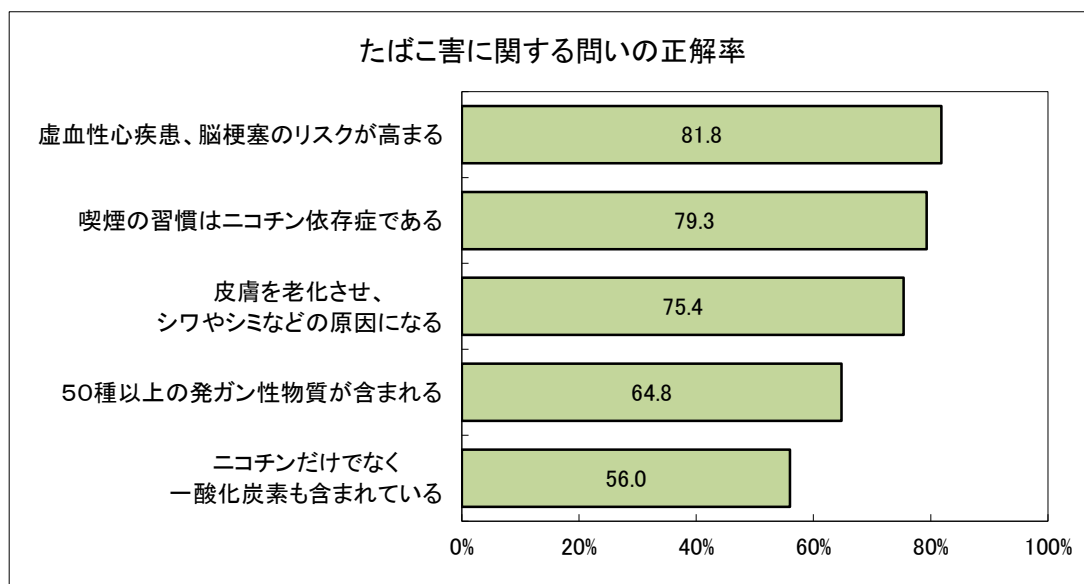
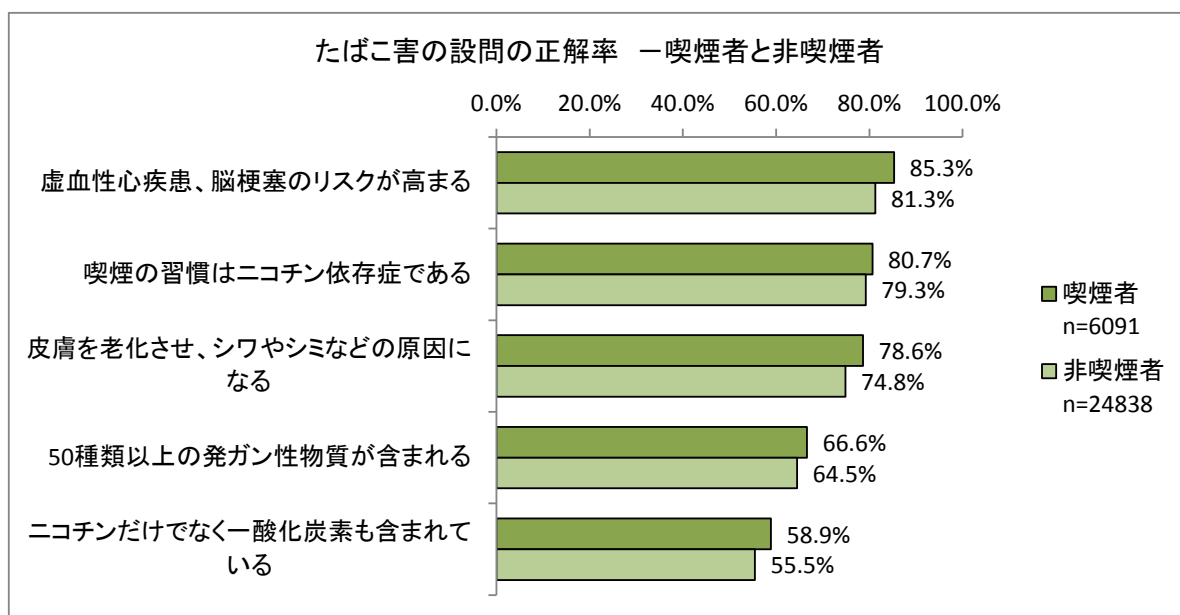


表 3-3-1 たばこ害の正解率 一年齢別 (%)

	20歳未満	~25歳	~30歳	~35歳	~40歳	40歳以上	全体
虚血性心疾患、脳梗塞のリスクが高まる	71.6	81.6	84.2	85.7	86.5	87.4	81.8
喫煙の習慣はニコチン依存である	78.5	78.7	79.3	80.6	80.6	81.4	79.3
皮膚を老化させ、シワやシミなどの原因になる	66.7	71.7	78.1	80.6	81.6	83.6	75.4
50種以上の発ガン性物質が含まれる	62.8	64.4	65.2	66.8	66.2	66.2	64.8
ニコチンだけでなく一酸化炭素も含まれている	56.5	57.0	56.5	56.6	54.5	54.2	56.0

たばこ害の知識について、喫煙者と非喫煙者の正解率を比較すると、喫煙者は非喫煙者より正解率がやや高い傾向がみられた。喫煙者は必ずしもたばこ害についての知識がなくて喫煙しているわけではなく、むしろ喫煙者の方がたばこの害に対する関心が高いことがわかる。喫煙学生はたばこの知識は持っているにも関わらず、行動変容にはいたらない傾向が示されている。

図 3-3-9 たばこ害の設問の正解率 —喫煙者と非喫煙者



全問について正解率に有意差あり (p<0.05)

3-4. 禁煙教育

3-4-1. 学校の禁煙対策と効果

看護学校のうち敷地内禁煙を行っている学校は全体の 93.8%にあたる 227 校であった。施設内禁煙は 13 校で 5.4%、空間分煙の学校が 2 校であった。ほとんどの学校で敷地内禁煙が実施されている。禁煙対策の実施状況別に学校別喫煙率をみると、敷地内禁煙の学校の平均喫煙率は 21.1%であるのに対して、施設内禁煙は 28.6%、空間分煙では 49.4%で、敷地内禁煙の一定の効果がみられた。看護学校の中には敷地内禁煙に加えて、登下校や実習の際の禁煙も規則化して禁煙の推進を行っていた。

図 3-4-1 禁煙対策の実施状況（複数回答）

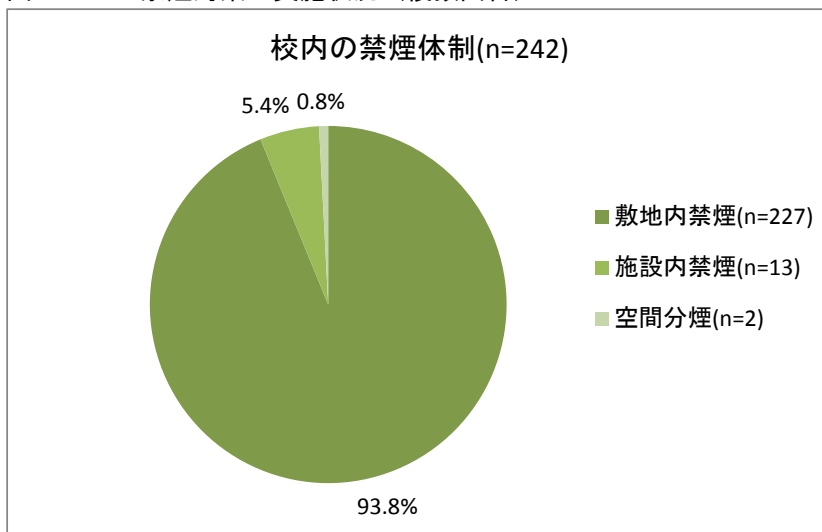


表 3-4-1 学校の禁煙対策と平均喫煙率 (%)

	全体	女子生徒	男子生徒
敷地内禁煙 (n=227)	21.1	17.2	35.9
施設内禁煙 (n=13)	28.6	22.8	47.3
空間分煙 (n=2)	49.4	34.2	66.6

表 3-4-2 施設内禁煙に加えて実施している禁煙対策の例

登下校中も禁煙 (11校)
実習場所も喫煙禁止にしている(5校)
敷地内全域+近隣施設(2校)
通学時も含め、制服着用時は禁煙(当校は制服着用)
入学時、喫煙の有無についてと在籍時間内の禁煙の誓約書を提出

次に、学校における禁煙教育や禁煙指導の実施状況であるが、たばこの害や禁煙の指導・授業をカリキュラムに組み込んでいる学校は 47 校で全体の 19.4%、カリキュラムはないが禁煙指導などを行っている学校は 123 校で 50.8%であった。特に指導を行っていない学校は 72 校の 29.8%であった。

これらの実施状況別に学校別平均喫煙率を算出すると、カリキュラムを持っている学校群での平均喫煙率が 20.4%、カリキュラムはないが禁煙指導を行っている学校群では 20.8%であったが、指導を特に行っていない学校群では 23.7%で最も高い喫煙率であった。看護学校における禁煙指導の重要性を示すものである。

図 3-4-2 カリキュラム、禁煙指導・授業の有無 (n=242)

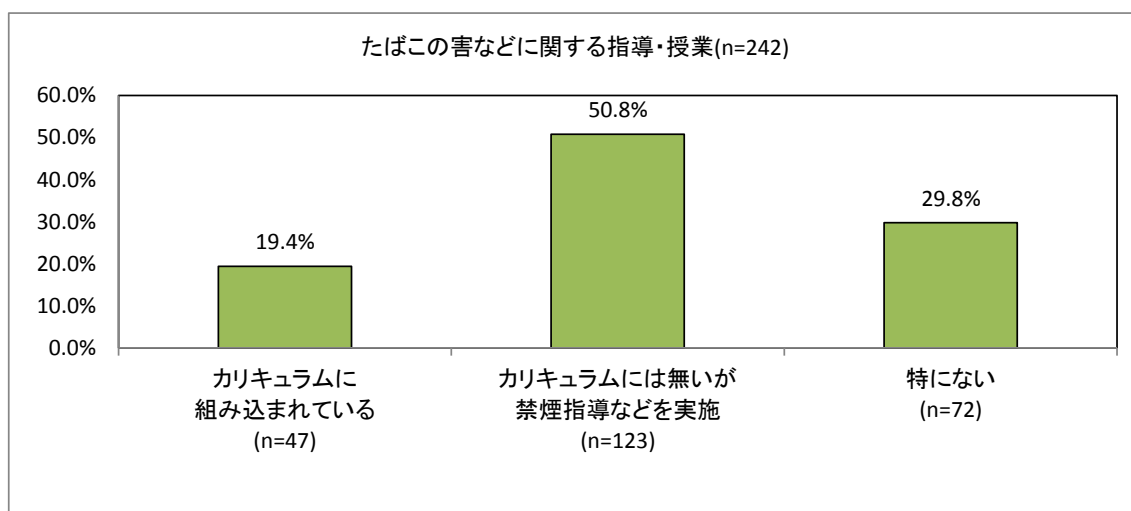
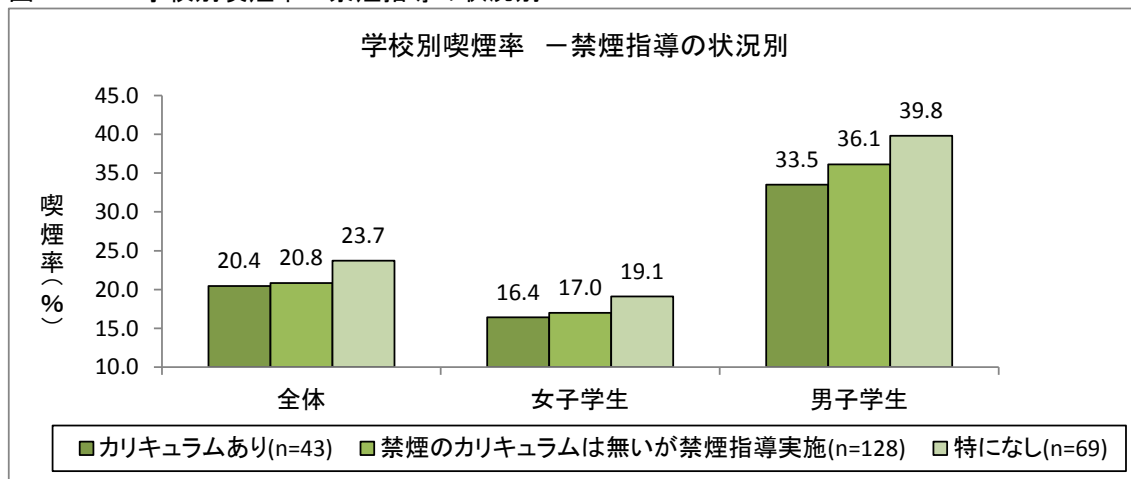


図 3-4-3 学校別喫煙率 禁煙指導の状況別



看護学校がカリキュラム以外に行っている禁煙指導で最も多いのは、授業の中での禁煙指導で 56.3%を占めた。続いて、入学時オリエンテーションでの指導や説明で、31.7%であった。個人指導をする、講演会を実施する学校はそれぞれ全体の約 1 割であった。学則へ記載する学校もみられた。自由記載からは、入学時に禁煙の誓約書を提出する学校や、喫煙者に禁煙外来受診を勧めるなどの対策もみられた。

図 3-4-4 カリキュラム以外の禁煙指導の中身（自由回答 n=128）

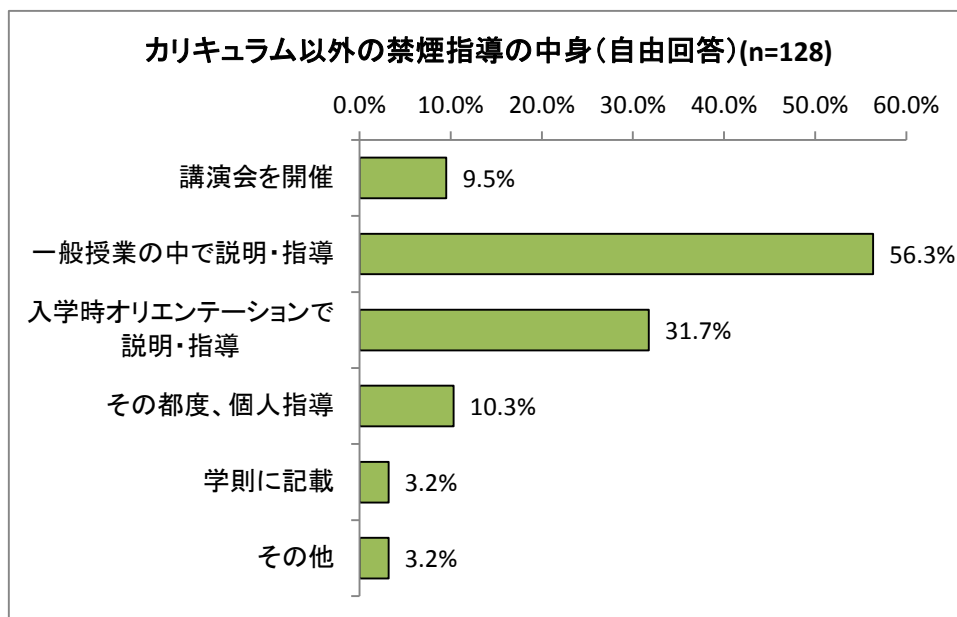


表 3-4-3 看護学校における禁煙指導の現状（カリキュラム以外、自由回答より抜粋）

3学年後期、特別講義「喫煙、禁煙について」90分
入学時のオリエンテーションと年1回タバコ健康について特別講義を行っている
講師が授業の中で2時間程度指導してくれている
新入生オリエンテーション及び各看護学校の授業の中で行っている
呼吸器疾患授業に入れる
特別講演を年一回実施
VTRによる学習
生活担当教員が禁煙指導をしている
学則の中で禁煙することが定められている
看護学の中で何回かタバコについての話をしている
関連教科でタバコの害、禁煙について力を入れて指導している
入学時オリエンテーション、実習前オリエンテーション等で指導している
看護概論の中で看護職としての立場の話の中で禁煙について伝えている
呼吸器疾患のある対象の看護など関連する授業や文化祭の催しものとして実施します
禁煙啓発講演会の実施（新入生対象）、禁煙委員会の活動
呼吸器看護、看護概論の授業などで実施
例年1,2回程度の特別講演を行っている
各課目の授業や学生集会、個人指導を行っている
それぞれの授業担当の中で強調している
入学時オリエンテーション、看護概論・倫理の時間内で指導、個人的に指導
入学オリエンテーション、実習オリエンテーション、講義等で適時行っている
適時授業の中で組み込んでいる
成人看護総論でタバコの害・禁煙に関する内容を含めている、入学説明会で生徒心得として禁煙を促している
喫煙している生徒へ禁煙外来受診をすすめる
入学時オリエンテーション指導 、喫煙者には 学則に従い厳しく指導 している
年一回健康講座を開催、45分程度指導
看護協会による禁煙指導、講師の派遣を受け、二年間で全員の生徒が一回は受講するようにしています
<ul style="list-style-type: none"> ・入学生には合格通知と共に禁煙努力または治療を進めている ・校内には禁煙の提示をしている ・学校のイベントではスモークライザーの測定などで、地域の方にPR活動も学生が実施している ・看護学生の研究大会などにも意識的に発表させている
禁煙プロジェクト実施
特別教育活動の中に禁煙講義を組みこんでいる（第二看護学科1年次2時間）
校内禁煙ポスター掲示、喫煙の害について講演（教育研修などの機会に）
喫煙者に対して 個人的に指導 を行っている
生徒便覧 に禁煙対策として明記している。禁煙推進を文章化している。各クラスで、禁煙に対する年間目標を設定し、実施している
医療職者であるということで、禁煙の努力をするように、入学説明会で指導している
入学時に 禁煙誓約書 を提出
二時間ビデオ、講義にて指導する

3-4-2. 看護学生の受けた禁煙教育と効果

たばこの害に関する授業や講義を受けたことがあるか？という設問に対して、受講した学生は全体の78.1%で、受講経験がないは18.1%を占めた。たばこの害の授業・講義の受講経験は年齢が低いほど高く、近年の学校教育における禁煙教育の普及の効果と考えられる。特に、20歳未満は88.8%、20～25歳も85.1%が受講経験はあると回答している。また、今までに受けた授業・講義の時間は、2時間～4時間未満が一番多く、29.5%を占めている。

図 3-4-5 たばこの害の授業・講義受講経験

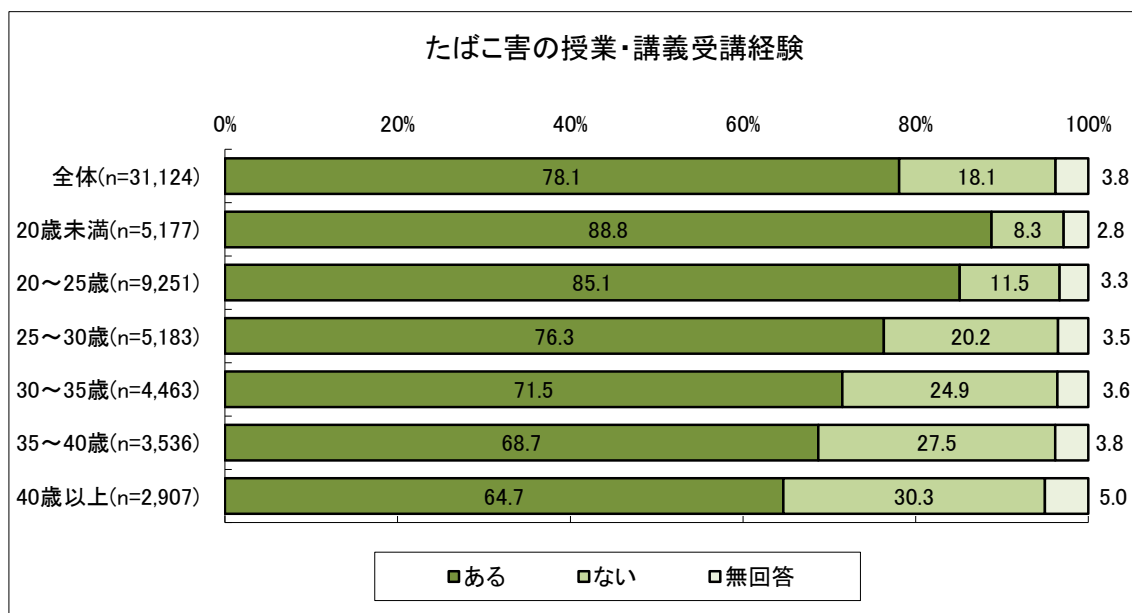
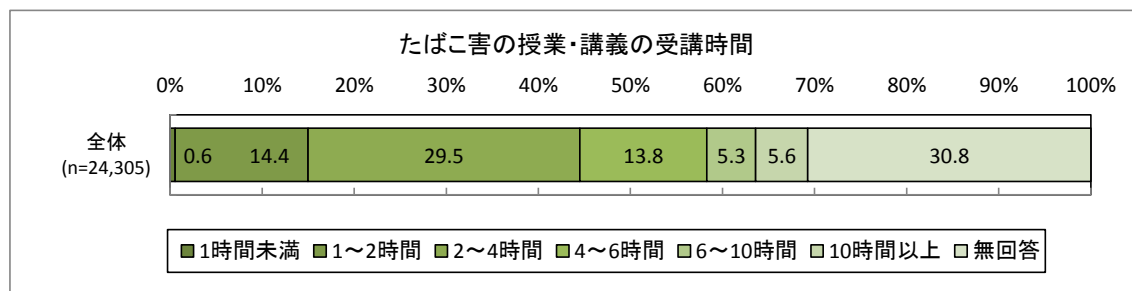


図 3-4-6 受講時間



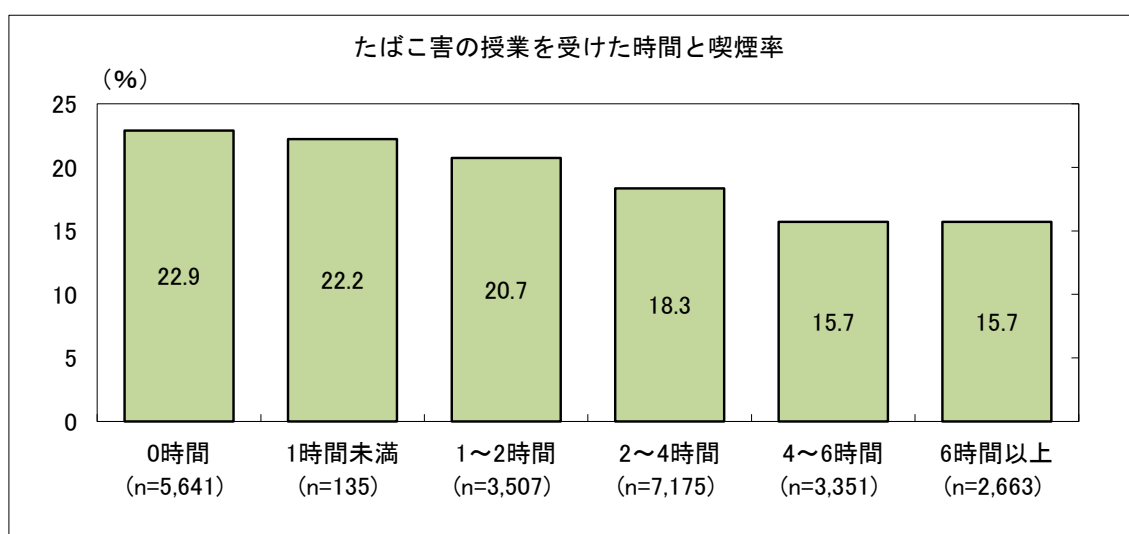
たばこの害の授業・講義を受けた場所は、高校が 57.2%、本校(看護学校)が 53.7%、中学が 48.9%であった。年齢が高くなるにつれて中学・高校での受講を忘れていく可能性は高いが、本校で受講したと回答する割合が高くなる傾向がみられた。

表 3-4-4 授業・講義を受けた場所 (%) <複数回答>

	中学	高校	本校	医療機関	その他	無回答
20歳未満	74.6	84.4	39.9	2.3	2.1	0.4
20～25歳	62.0	72.4	51.4	7.3	3.1	1.1
25～30歳	41.2	49.4	57.1	13.7	5.8	2.1
30～35歳	30.4	36.3	61.3	14.4	7.1	2.5
35～40歳	23.9	27.3	63.7	16.4	9.2	2.4
40歳以上	15.2	20.0	64.7	18.4	11.5	3.4
全体	48.9	57.2	53.7	10.3	5.2	1.7

たばこの害の授業の受講時間数別に喫煙率を算出し、関連性をみたところ、受講時間が長いと喫煙率が低下する傾向がみられた。授業を受けたことがないという学生は 22.9%、1時間未満の受講時間の者は 22.2%の喫煙率であったが、4時間以上では喫煙率が 15.7%に低下している。禁煙指導の授業や講義が一定の効果を与えていることを示唆している。

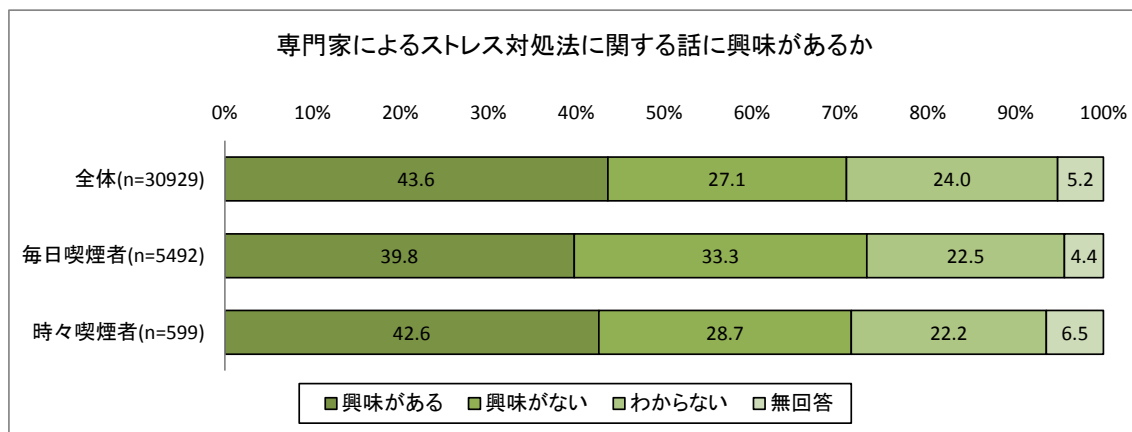
図 3-4-7 たばこに関する授業の受講時間と喫煙率 (n=16,831)



p<0.01

最後に、喫煙に大きく影響を及ぼすストレスにどのような対応をしていくかは看護学生のみならず、喫煙する国民全体の課題であることは言うまでもない。医療機関などにおける禁煙指導とは別に、一般的なストレス対処法に関する知識を得る機会について、学生全体の43.6%が「受けてみたい」と回答していた。喫煙学生の関心も高く、毎日喫煙者も39.8%が受けてみたいと回答していた。たばこに関する直接的な講義や指導だけでなく、ストレスに関する知識など、間接的な教育も禁煙に向けて効果的な指導となる可能性がある。

図 3-4-8 ストレス対処法に関する知識の要望



4. 結論

本調査は全国 259 校、看護学生数 31,000 名を超える全国規模の大規模調査で、看護学生の喫煙の現状と今後の対応策に関して新しい知見が得られた。准看護師課程の学生を含む全国規模の調査は今まで行われていない。本調査の結果以下の通りである。

第 1 に、全国の看護師・准看護師養成学校における最新の学生の喫煙状況を把握することができた。女子学生の喫煙率は 15.8%、男子学生は 35.8%で、20 歳以上に限定するとそれぞれ 18.6%、39.8%であった。いずれも高い喫煙率で、今後の対応が必要とされている。特に、近年の男性看護師の増加傾向を反映して、男子看護学生が全体の 2 割弱を占めている。調査対象の男子学生の喫煙率は高く、女子学生への影響も示唆された。また、全国の学校別にみた喫煙率の格差、学生が異なる経歴を持つ看護課程別の喫煙率の違いも示された。看護師 2 年課程に在籍する学生の喫煙率が高く、続いて准看護師課程であった。喫煙学生の 48.3%が 20 歳以前から喫煙を開始しており、未成年の喫煙が重要な問題であることも示唆された。

看護学生の喫煙の背景には、長い勤務時間やストレス度合、睡眠時間の短さがみられた。さらに、職業意識、性別、仕事の有無、ストレス度合が特に強く影響を及ぼしていることが解析より判明した。

第 2 に、看護学生の禁煙支援のニーズを把握することができた。禁煙したいと考えている学生は全体の 75.8%にのぼっていた。また、毎日喫煙する学生のうち禁煙指導を受けたことがある人の割合は 9.3%に過ぎなかったが、受けたことのない学生のうち 3 割は受けてみたいと回答していた。特に、今後、1 ヶ月以内～1 年以内に禁煙したいと考えている学生のうち約半数は医療機関などにおける禁煙指導・禁煙外来を受けてみたいと考えていた。禁煙したい学生への学校側でのタイムリーな対応が望まれる。また、医療機関への禁煙指導への敷居が低くなるよう医療側の制度変更も必要である。

すでに禁煙した学生の禁煙理由の上位 3 項目は、健康面、金銭面、看護師としての

職業意識であった。医療従事者としての禁煙の意識が看護学生の禁煙の第3番目の要因となっていることは注目に値する。ただし、「医療従事者は喫煙すべきではない」に賛成の学生は全体の63.2%、反対は13.3%であったが、毎日喫煙の学生については賛成が45.1%に過ぎなかった。医療従事者としての意識をより多くの学生に根付かせる工夫が必要であろう。

第3に、本調査では、看護学校における禁煙の取り組みを把握し、全国各地の看護学校で行われている禁煙対策や禁煙教育の効果を喫煙率と合わせて示すことができた。学校別に禁煙対策をみると、敷地内禁煙が9割を超え、敷地内禁煙の学校では喫煙率が低い傾向がみられた。また、禁煙のカリキュラムを持つ学校、何らかの禁煙プログラムを持つ学校、禁煙への対応を行っていない学校群での喫煙率を比較すると、禁煙対策が遅れている学校での喫煙率が最も高くなった。さらに、禁煙の授業を受けた時間が長いほど喫煙率が低い傾向がみられた。

調査からは看護学校の禁煙指導が喫煙率低下に有意に影響していることが判明したが、喫煙者は非喫煙者よりむしろたばこの害の知識を持っている傾向があり、知識を増やすための授業でなく、医療従事者としての自覚を含めた総合的な指導が必要であろう。本調査で収集した学校別のさまざまな取り組みが今後さらに普及し、看護学校教育の中で総合的な禁煙支援、禁煙指導を位置付けていくことが望まれる。

最後に、国民の禁煙を推進するにあたり、患者に近い存在である看護師の支援が患者に与える影響力は大きい。将来看護師となる看護学生が学生の時点でたばこに依存しない生活習慣を身につけるため、看護学校や関連団体が支援していくべきである。

本調査の対象は医師会立の看護学校であるため、大学・短大、高校の看護師課程を含まず、必ずしも看護学生全体の姿を示すものではない。とはいえ、看護職員の喫煙率の低下は関係者の望みであり、本調査結果がすべての看護学生の喫煙率と看護職員の喫煙率の低下につながり、ひいては国民全体のさらなる喫煙率の低下につながることを期待したい。

5. 参考文献

(再掲を含む)

-
- ^a Ikeda N, Inoue M et al: Adult mortality attributable to preventable risk factors for non-communicable diseases and injuries in Japan : a comparative risk assessment; PLoS Medicine 2012;9:e1001160
- ^b Rice, V. H. : Nursing intervention and smoking cessation: meta-analysis update, Heart Lung 2006,35(3), 147-163
- ^c Reeve K, Adams J, Kouzekanani K.: The nurses as exemplar: smoking status as a predictor of attitude toward smoking and smoking cessation. Cancer pract 1996; 4:31-3
- ^d 栗岡成人、繁田正子、田中善紹：看護学生の喫煙状況とタバコに対する意識. 京都医学会雑誌 2010 ; 57 (1) : 33
- ^e Suzuki, K., Ohida, T., Yokoyama, E., Kaneita, Y., and Takamura, S. : Smoking among Japanese nursing students: nationwide survey. Journal of Advanced Nursing 2005,49(3), 268-275
- ^f 中田芳子：看護学生の喫煙に関する研究の動向. 日本禁煙学会雑誌 2008 ; 3 : 59-62
- ^g 島井哲志、山田富美雄：日本における看護師と看護学生の喫煙行動とストレスについての検討—2000年から2010年の論文レビューから—. 禁煙科学 5巻 2011 02
- ^h 大井田隆 他：看護学生の喫煙行動および関連要因に関するコーホート研究. 日本公衆衛生学会誌 2000 ; 47 : 562-570
- ⁱ 高井雄二郎、坂口真之、杉野圭史、佐藤敬太、磯部和順、坂本晋、高木啓吾、本間栄：看護学科2年生の3年間における喫煙、社会的ニコチン依存度および受動喫煙の推移. 日本喫煙学会雑誌 2012 ; 7 (3) : 76
- ^j 山本明弘、北村雄児、柴田早苗：看護学生における禁煙講義の効果. 明治国際医療大学誌 2012 ; 6 : 55-61
- ^k DiFranza JR, Savageau JA, Rigotti NA, et al : Development of symptoms of tobacco dependence in youths : 30 month follow up data from the DANDY study. Tob Control 2002 ; 11 : 228-235
- ^l 加治正行：「青少年の喫煙防止—学校保健の立場から」日医雑誌第141巻・第9号 平成24年12月
- ^m 箕輪眞澄 他：「未成年の喫煙・飲酒状況に関する実態調査研究」研究代表者 大井田隆 平成22年度厚生労働科学研究費補助金 循環器疾患等生活習慣病対策総合研究事業

- 禁煙学会 <http://www.eonet.ne.jp/~tobaccofree/sengengakkai.htm>
- 林健二 保健医療系大学生の喫煙問題、林健二編：青少年の健康リスク 喫煙、飲酒
および睡眠障害の全国調査から 自由企画・出版 東京、2008
- OECD Health Data 2012 - Frequently Requested Data, OECD 2012
- 厚生労働省「平成 23 年国民健康・栄養調査」2011 年
- 日本看護協会 2001 年「看護職とたばこ・実態調査」報告書 2002 年
- 日本看護協会 2006 年「看護職のたばこ実態調査」報告書 2007 年
- 日本循環器学会 禁煙ガイドライン(2010 年改訂版)
- 日本医師会 2008 年日本医師会会員喫煙意識調査報告 2009 年
- 日本医師会 2012 年日本医師会会員喫煙意識調査報告 2012 年

6. 添付資料 1 調査票

医師会立看護師等学校養成所 在校生の喫煙に関するアンケート調査票

平成 24 年 11 月 日本医師会

日本医師会では、医師会立看護師等学校養成所の在校生の喫煙状況を把握して今後の基礎資料とするため、喫煙に関するアンケート調査を実施することと致しました。生徒の皆様には、お忙しい中恐縮ですが、ご協力下さいますようお願い申し上げます。なお、本調査は上記目的のためだけに利用し、個人や学校の特定など一切行いません。両面にご回答いただき、封入のうえご担当の方にお渡しください。

下記の問いにあてはまる答えの番号に○をつけ、()の中は具体的に記入して下さい。

問 1

性別	1. 男性 2. 女性
年齢	() 歳
在籍課程	1. 准看護師課程 2. 看護師 2 年課程 3. 看護師 3 年課程 4. 助産師課程 5. その他 ()
学年	() 年
現在、医療機関等で 仕事をしていますか？	1. 仕事はしていない 2. 仕事をしている → 週 () 時間ぐらい

問 2

たばこについて当 てはまるものに 1 つ○	1. 毎日吸っている → 1 日平均 () 本位 } →裏面問 5へ 2. 時々吸う → 週に () 本位 } 3. 以前は習慣的に吸っていたが現在は吸っていない →問 3へ 4. これまでに数回吸ったことはあるが現在は吸っていない } 5. これまで一度も吸ったことがない } →問 4へ
-----------------------------	---

問 3 →この設問のあと裏面の問 6へお進みください。

何歳からどのぐらいの期間吸っていましたか？	() 歳から () 年 () ヶ月くらい吸った
たばこをやめた理由は何ですか？ (当てはまるものにはいくつでも○)	1. 健康上よくないから 2. 禁煙指導を受けたから 3. 看護師という将来の職業を考えるとよくないから 4. お金がかかるから 5. 家族や友人からの勧めがあったから 6. 病気になったから 7. 興味がなくなったから 8. その他 ()

問 4 →この設問のあと裏面の問 6へお進みください。

→ 問 6

今後たばこを吸いたいですか？	1. 吸いたい 2. 一度は吸ってみたい 3. 何かのきっかけで吸うかもしれない 4. 吸いたくない 5. わからない
----------------	---

→ 問 6

裏面へお進みください

問5

何歳から吸っていますか？	() 歳ごろから
たばこをやめることについてどう考えますか？(○はひとつ)	1. 禁煙するつもりはない 2. 1ヶ月以内に禁煙したい 3. 半年以内に禁煙したい 4. 1年以内に禁煙したい 5. 2～3年以内に禁煙したい 6. いつか禁煙したい
医療機関や保健所などで禁煙外来や禁煙指導を受けたことがありますか？	1. ある 2. <u>ない</u> ↓ ない場合、受けてみたいですか？
1. 受けてみたい 2. 受けたくない 3. わからない	
禁煙補助剤(ガムなど)を試してみたいと思いますか？	1. 試してみたい 2. 試したくない 3. わからない

→問6、問7へお進みください。

問6

たばこの害に関する授業や講義を受けたことがありますか？	1. <u>ある</u> 2. ない
ある場合、どこで受けましたか？ (当てはまるものに全て○)	
1. 中学 2. 高校 3. 本校 4. 医療機関 5. その他()	→ 何時間程度受けましたか？ 合わせて 約()時間
ご自身でストレスを感じることは多いですか？	1. よくある 2. たまにある 3. あまりない 4. ほとんどない
ストレスへの対処法について知る機会(専門家の話など)があれば、ご興味はありますか？(医療機関以外で)	1. 興味がある 2. 興味がない 3. わからない
1日の平均睡眠時間はどの位ですか？	() 時間くらい
夜、眠りにつきにくいことはありますか？	1. よくある 2. たまにある 3. あまりない 4. ほとんどない

問7

「医師や看護師などの医療従事者は患者を指導する立場であるから、たばこを吸うべきでない」という意見についてどのように考えますか？	1. 賛成 2. まあ賛成 3. やや反対 4. 反対 5. わからない
たばこの害について正しいと思うもの全てに○をつけてください。	1. ニコチンだけでなく一酸化炭素も含まれている 2. 皮膚を老化させ、シワやシミなどの原因になる 3. 50種類以上の発ガン性物質が含まれる 4. 虚血性心疾患、脳梗塞のリスクが高まる 5. 喫煙の習慣はニコチン依存症である

質問は以上です。ご協力ありがとうございました。
封筒にいれてご担当の方にお渡してください。

調査票② 看護学校調査票

F1. 学校名 ()

F2. 在籍生徒数(総数) () 名

問1. 禁煙対策を行っておられますか？ 当てはまるものに○を付けてください。

1. 敷地内禁煙（敷地内全域で喫煙を禁止する）を実施
2. 施設内禁煙（屋内は禁煙とし、屋外に喫煙場所を設置する）を実施
3. 完全分煙（喫煙場所を設置し、たばこ煙が非喫煙場所へ流入させない）を実施
4. 空間分煙（喫煙場所を設置する）を実施
5. 時間分煙（禁煙時間帯を設置する）を実施
6. その他（具体的に)
7. 特にない

問2. 現在、たばこの害や禁煙に関する指導・授業がありますか？

1. カリキュラムに組み込まれている。卒業までに () 時間程度の指導
2. その他 ()
3. 特にない

7. 添付資料2 クロス集計表

		合計	1-1. 性別		
			1. 男	2. 女	無回答
全体		31,124	18.7	80.9	0.4
1-1. 性別	1. 男	5,815	100.0	0.0	0.0
	2. 女	25,190	0.0	100.0	0.0
1-2. 年齢	1. 20歳未満	5,177	13.6	86.3	0.1
	2. 20～25歳	9,251	18.6	81.2	0.2
	3. 25～30歳	5,183	28.4	71.5	0.1
	4. 30～35歳	4,463	22.7	77.2	0.1
	5. 35～40歳	3,536	15.5	84.4	0.1
	6. 40歳以上	2,907	9.4	90.4	0.2
1-3. 在籍課程	1. 准看護師課程	15,539	19.0	80.9	0.1
	2. 看護師2年課程	7,476	22.2	77.5	0.3
	3. 看護師3年課程	7,215	14.6	85.3	0.1
	4. 助産師課程	43	0.0	100.0	0.0
	5. その他	165	15.8	84.2	0.0
1-4. 学年	1. 1年	13,972	19.3	80.6	0.1
	2. 2年	12,566	17.9	81.9	0.1
	3. 3年	3,977	19.1	80.7	0.2
	4. その他	74	18.9	81.1	0.0
1-5. 医療業務有無	1. 非従事	14,527	13.6	86.3	0.1
	2. 従事	16,177	23.2	76.6	0.2
2-1. たばこ喫煙状況	1. 毎日喫煙	5,492	35.3	64.4	0.3
	2. 時々喫煙	599	24.0	75.8	0.2
	3. 以前習慣、現在中止	4,248	19.8	80.0	0.2
	4. 数回喫煙現在中止	3,692	19.3	80.5	0.2
	5. 吸わず	16,898	12.7	87.1	0.1
6-1. たばこ害講義受講経験	1. ある	24,305	18.4	81.5	0.2
	2. ない	5,641	20.2	79.6	0.2
6-1-2. 何時間くらい受けたか(時間)	1. 1時間未満	135	11.9	88.1	0.0
	2. 1～2時間	3,507	17.3	82.6	0.1
	3. 2～4時間	7,175	19.8	80.0	0.2
	4. 4～6時間	3,351	20.4	79.3	0.2
	5. 6～10時間	1,293	20.7	79.3	0.0
	6. 10時間以上	1,370	29.1	70.9	0.1
6-2. ストレスの有無	1. よくある	13,997	16.2	83.6	0.2
	2. たまにある	12,109	18.5	81.4	0.1
	3. あまりない	2,528	24.1	75.7	0.2
	4. ほとんどない	1,340	33.9	65.8	0.3

		合計	1-2. 年齢						無回答
			1. 20歳未満	2. 20～25歳	3. 25～30歳	4. 30～35歳	5. 35～40歳	6. 40歳以上	
全体		31,124	16.6	29.7	16.7	14.3	11.4	9.3	2.0
1-1. 性別	1. 男	5,815	12.1	29.6	25.3	17.4	9.4	4.7	1.4
	2. 女	25,190	17.7	29.8	14.7	13.7	11.9	10.4	1.8
1-2. 年齢	1. 20歳未満	5,177	100.0	0.0	0.0	0.0	0.0	0.0	0.0
	2. 20～25歳	9,251	0.0	100.0	0.0	0.0	0.0	0.0	0.0
	3. 25～30歳	5,183	0.0	0.0	100.0	0.0	0.0	0.0	0.0
	4. 30～35歳	4,463	0.0	0.0	0.0	100.0	0.0	0.0	0.0
	5. 35～40歳	3,536	0.0	0.0	0.0	0.0	100.0	0.0	0.0
	6. 40歳以上	2,907	0.0	0.0	0.0	0.0	0.0	100.0	0.0
1-3. 在籍課程	1. 准看護師課程	15,539	17.9	22.9	16.9	15.6	13.4	11.6	1.6
	2. 看護師2年課程	7,476	1.5	33.7	21.5	17.4	12.9	10.7	2.3
	3. 看護師3年課程	7,215	29.2	39.7	11.7	9.1	5.7	3.4	1.2
	4. 助産師課程	43	0.0	55.8	18.6	11.6	7.0	7.0	0.0
	5. その他	165	29.1	38.2	11.5	7.9	6.7	6.1	0.6
1-4. 学年	1. 1年	13,972	28.4	20.0	16.2	13.7	11.5	9.0	1.2
	2. 2年	12,566	9.1	34.4	17.1	15.1	12.0	10.6	1.7
	3. 3年	3,977	0.2	49.2	17.6	14.4	9.5	7.1	2.0
	4. その他	74	1.4	79.7	13.5	0.0	4.1	1.4	0.0
1-5. 医療業務有無	1. 非従事	14,527	21.5	30.3	14.2	13.1	10.8	8.6	1.5
	2. 従事	16,177	12.3	29.4	19.0	15.5	11.9	10.0	1.8
2-1. たばこ喫煙状況	1. 毎日喫煙	5,492	1.9	28.2	25.8	20.1	12.8	8.0	3.2
	2. 時々喫煙	599	3.8	35.2	21.7	18.2	12.9	6.3	1.8
	3. 以前習慣、現在中止	4,248	1.6	10.8	21.3	24.5	22.5	16.9	2.4
	4. 数回喫煙現在中止	3,692	9.0	29.1	18.5	16.0	14.0	11.6	1.8
	5. 吸わず	16,898	27.4	35.0	12.0	9.5	7.5	7.5	1.0
6-1. たばこ害講義受講経験	1. ある	24,305	18.9	32.4	16.3	13.1	10.0	7.7	1.5
	2. ない	5,641	7.7	18.9	18.5	19.7	17.2	15.6	2.3
6-1-2. 何時間くらい受けたか(時間)	1. 1時間未満	135	1.5	8.9	16.3	19.3	21.5	27.4	5.2
	2. 1～2時間	3,507	11.0	26.2	18.6	16.1	14.4	12.3	1.4
	3. 2～4時間	7,175	19.1	32.1	16.7	13.3	9.7	7.9	1.2
	4. 4～6時間	3,351	28.5	37.3	13.5	8.7	6.8	4.7	0.6
	5. 6～10時間	1,293	33.7	38.6	12.1	5.8	5.3	3.7	0.8
	6. 10時間以上	1,370	22.8	35.3	15.1	12.3	8.1	5.3	1.0
6-2. ストレスの有無	1. よくある	13,997	13.9	29.0	16.9	15.4	12.4	10.2	2.0
	2. たまにある	12,109	18.0	30.2	16.6	13.9	11.1	8.7	1.5
	3. あまりない	2,528	23.6	31.7	16.3	11.3	8.7	7.2	1.1
	4. ほとんどない	1,340	22.3	32.4	15.4	12.5	8.1	8.0	1.3

		合計	1-3. 在籍課程					無回答
			1. 准看護師課程	2. 看護師2年課程	3. 看護師3年課程	4. 助産師課程	5. その他	
全体		31,124	49.9	24.0	23.2	0.1	0.5	2.2
1-1. 性別	1. 男	5,815	50.7	28.6	18.1	0.0	0.4	2.3
	2. 女	25,190	49.9	23.0	24.4	0.2	0.6	1.9
1-2. 年齢	1. 20歳未満	5,177	53.7	2.2	40.7	0.0	0.9	2.5
	2. 20～25歳	9,251	38.5	27.2	31.0	0.3	0.7	2.4
	3. 25～30歳	5,183	50.6	31.0	16.3	0.2	0.4	1.5
	4. 30～35歳	4,463	54.4	29.1	14.7	0.1	0.3	1.4
	5. 35～40歳	3,536	59.0	27.4	11.7	0.1	0.3	1.5
	6. 40歳以上	2,907	62.1	27.5	8.3	0.1	0.3	1.7
1-3. 在籍課程	1. 准看護師課程	15,539	100.0	0.0	0.0	0.0	0.0	0.0
	2. 看護師2年課程	7,476	0.0	100.0	0.0	0.0	0.0	0.0
	3. 看護師3年課程	7,215	0.0	0.0	100.0	0.0	0.0	0.0
	4. 助産師課程	43	0.0	0.0	0.0	100.0	0.0	0.0
	5. その他	165	0.0	0.0	0.0	0.0	100.0	0.0
1-4. 学年	1. 1年	13,972	58.3	20.4	19.0	0.3	0.4	1.7
	2. 2年	12,566	56.9	21.1	19.6	0.0	0.4	2.0
	3. 3年	3,977	0.2	46.3	50.5	0.0	1.3	1.8
	4. その他	74	4.1	4.1	79.7	1.4	5.4	5.4
1-5. 医療業務有無	1. 非従事	14,527	43.1	11.2	43.4	0.3	0.4	1.7
	2. 従事	16,177	56.3	35.6	5.3	0.0	0.7	2.1
2-1. たばこ喫煙状況	1. 毎日喫煙	5,492	53.0	34.7	9.7	0.0	0.3	2.3
	2. 時々喫煙	599	52.1	27.4	16.7	0.0	0.5	3.3
	3. 以前習慣、現在中止	4,248	56.6	27.0	14.6	0.0	0.3	1.5
	4. 数回喫煙現在中止	3,692	52.4	24.7	21.1	0.1	0.5	1.2
	5. 吸わず	16,898	46.9	19.6	30.5	0.2	0.7	2.1
6-1. たばこ害講義受講経験	1. ある	24,305	47.0	25.0	25.4	0.2	0.5	1.9
	2. ない	5,641	62.5	19.9	15.0	0.0	0.4	2.2
6-1-2. 何時間くらい受けたか(時間)	1. 1時間未満	135	65.9	17.0	15.6	0.0	0.7	0.7
	2. 1～2時間	3,507	52.2	25.3	20.0	0.1	0.4	2.0
	3. 2～4時間	7,175	50.3	24.0	23.4	0.1	0.4	1.7
	4. 4～6時間	3,351	46.1	22.9	28.4	0.1	0.8	1.7
	5. 6～10時間	1,293	43.5	20.0	33.0	0.4	0.8	2.3
	6. 10時間以上	1,370	41.8	24.5	32.0	0.1	0.5	1.2
6-2. ストレスの有無	1. よくある	13,997	47.9	27.9	21.6	0.1	0.5	1.9
	2. たまにある	12,109	51.3	21.6	24.5	0.2	0.6	1.9
	3. あまりない	2,528	52.6	17.6	26.9	0.1	0.6	2.3
	4. ほとんどない	1,340	53.1	19.2	24.6	0.1	0.7	2.2

		合計	1-4. 学年				無回答
			1. 1年	2. 2年	3. 3年	4. その他	
全体		31,124	44.9	40.4	12.8	0.2	1.7
1-1. 性別	1. 男	5,815	46.4	38.7	13.1	0.2	1.5
	2. 女	25,190	44.7	40.9	12.7	0.2	1.5
1-2. 年齢	1. 20歳未満	5,177	76.6	22.1	0.2	0.0	1.1
	2. 20～25歳	9,251	30.2	46.7	21.2	0.6	1.4
	3. 25～30歳	5,183	43.7	41.4	13.5	0.2	1.2
	4. 30～35歳	4,463	43.0	42.6	12.8	0.0	1.5
	5. 35～40歳	3,536	45.5	42.8	10.7	0.1	0.9
	6. 40歳以上	2,907	43.2	45.8	9.7	0.0	1.2
1-3. 在籍課程	1. 准看護師課程	15,539	52.4	46.0	0.0	0.0	1.5
	2. 看護師2年課程	7,476	38.1	35.4	24.6	0.0	1.8
	3. 看護師3年課程	7,215	36.7	34.1	27.8	0.8	0.6
	4. 助産師課程	43	93.0	0.0	0.0	2.3	4.7
	5. その他	165	35.8	29.7	30.3	2.4	1.8
1-4. 学年	1. 1年	13,972	100.0	0.0	0.0	0.0	0.0
	2. 2年	12,566	0.0	100.0	0.0	0.0	0.0
	3. 3年	3,977	0.0	0.0	100.0	0.0	0.0
	4. その他	74	0.0	0.0	0.0	100.0	0.0
1-5. 医療業務有無	1. 非従事	14,527	40.8	40.9	17.2	0.1	1.0
	2. 従事	16,177	48.9	40.1	9.0	0.3	1.7
2-1. たばこ喫煙状況	1. 毎日喫煙	5,492	40.3	43.4	13.8	0.1	2.3
	2. 時々喫煙	599	42.1	42.9	12.9	0.3	1.8
	3. 以前習慣、現在中止	4,248	45.4	41.7	11.5	0.1	1.4
	4. 数回喫煙現在中止	3,692	43.9	41.3	13.0	0.3	1.5
	5. 吸わず	16,898	46.8	39.0	12.8	0.3	1.2
6-1. たばこ害講義受講経験	1. ある	24,305	45.1	39.7	13.5	0.2	1.4
	2. ない	5,641	45.0	43.1	9.9	0.3	1.7
6-1-2. 何時間くらい受けたか(時間)	1. 1時間未満	135	45.9	41.5	8.1	0.7	3.7
	2. 1～2時間	3,507	44.9	40.8	12.5	0.3	1.4
	3. 2～4時間	7,175	46.8	39.7	12.1	0.2	1.3
	4. 4～6時間	3,351	49.8	36.4	12.5	0.3	1.0
	5. 6～10時間	1,293	50.3	36.2	12.1	0.1	1.3
	6. 10時間以上	1,370	48.4	36.4	14.5	0.1	0.6
6-2. ストレスの有無	1. よくある	13,997	42.9	41.6	13.6	0.3	1.6
	2. たまにある	12,109	46.2	39.7	12.6	0.2	1.3
	3. あまりない	2,528	49.9	36.9	11.4	0.1	1.6
	4. ほとんどない	1,340	49.7	38.5	10.4	0.0	1.4

		合計	1-5. 医療業務有無		
			1. 非従事	2. 従事	無回答
全体		31,124	46.7	52.0	1.3
1-1. 性別	1. 男	5,815	34.0	64.6	1.4
	2. 女	25,190	49.8	49.2	1.1
1-2. 年齢	1. 20歳未満	5,177	60.3	38.5	1.1
	2. 20～25歳	9,251	47.6	51.5	0.9
	3. 25～30歳	5,183	39.7	59.2	1.1
	4. 30～35歳	4,463	42.7	56.2	1.2
	5. 35～40歳	3,536	44.4	54.6	1.0
	6. 40歳以上	2,907	43.0	55.9	1.1
1-3. 在籍課程	1. 准看護師課程	15,539	40.3	58.6	1.2
	2. 看護師2年課程	7,476	21.8	77.1	1.2
	3. 看護師3年課程	7,215	87.4	11.9	0.7
	4. 助産師課程	43	97.7	0.0	2.3
	5. その他	165	30.9	68.5	0.6
1-4. 学年	1. 1年	13,972	42.4	56.6	1.0
	2. 2年	12,566	47.3	51.7	1.0
	3. 3年	3,977	62.9	36.6	0.6
	4. その他	74	24.3	75.7	0.0
1-5. 医療業務有無	1. 非従事	14,527	100.0	0.0	0.0
	2. 従事	16,177	0.0	100.0	0.0
2-1. たばこ喫煙状況	1. 毎日喫煙	5,492	32.6	66.0	1.4
	2. 時々喫煙	599	39.1	59.8	1.2
	3. 以前習慣、現在中止	4,248	44.4	54.4	1.2
	4. 数回喫煙現在中止	3,692	46.2	52.8	1.0
	5. 吸わず	16,898	52.4	46.7	1.0
6-1. たばこ害講義受講経験	1. ある	24,305	48.0	51.0	1.0
	2. ない	5,641	43.0	55.7	1.3
6-1-2. 何時間くらい受けたか(時間)	1. 1時間未満	135	43.7	53.3	3.0
	2. 1～2時間	3,507	48.8	50.3	0.9
	3. 2～4時間	7,175	47.2	51.9	0.9
	4. 4～6時間	3,351	48.1	50.9	0.9
	5. 6～10時間	1,293	51.4	47.5	1.1
	6. 10時間以上	1,370	48.2	50.9	0.8
6-2. ストレスの有無	1. よくある	13,997	44.0	54.9	1.1
	2. たまにある	12,109	49.4	49.6	1.1
	3. あまりない	2,528	50.9	48.0	1.1
	4. ほとんどない	1,340	48.5	50.1	1.3

		合計	1-5-1. 避何時間							無回答
			1. 8時間未満	2. 8～16時間	3. 16～24時間	4. 24～32時間	5. 32～40時間	6. 40～48時間	7. 48時間以上	
全体		16,177	9.0	14.2	18.9	21.6	7.9	13.0	3.5	11.9
1-1. 性別	1. 男	3,758	5.7	11.2	16.7	25.0	8.8	18.4	4.0	10.1
	2. 女	12,389	10.0	15.1	19.6	20.6	7.7	11.3	3.3	12.4
1-2. 年齢	1. 20歳未満	1,994	11.4	11.2	19.6	23.3	9.9	7.6	4.3	12.8
	2. 20～25歳	4,762	8.1	11.7	14.2	21.5	9.4	15.9	5.4	13.7
	3. 25～30歳	3,067	7.5	14.3	19.2	22.1	8.1	14.7	3.1	11.1
	4. 30～35歳	2,507	9.3	14.4	22.0	21.7	6.9	13.5	2.0	10.3
	5. 35～40歳	1,930	10.2	18.3	21.6	21.5	6.5	10.7	1.7	9.6
	6. 40歳以上	1,625	9.4	19.6	24.6	20.1	4.9	10.1	1.9	9.5
1-3. 在籍課程	1. 准看護師課程	9,102	10.9	15.8	22.6	23.0	7.0	7.1	2.8	10.9
	2. 看護師2年課程	5,763	5.6	10.7	13.6	21.0	9.8	22.2	4.5	12.7
	3. 看護師3年課程	859	12.0	21.8	15.6	12.0	5.7	14.4	3.1	15.4
	4. 助産師課程	0	0.0	0.0	0.0	0.0	0.0	0.0	0.0	0.0
	5. その他	113	8.8	8.8	23.0	27.4	11.5	8.8	1.8	9.7
1-4. 学年	1. 1年	7,904	9.0	13.2	21.4	24.2	8.5	11.8	2.7	9.3
	2. 2年	6,491	9.5	15.9	17.3	19.4	7.0	13.2	4.1	13.5
	3. 3年	1,454	7.0	12.7	14.3	18.2	8.5	18.4	4.0	16.8
	4. その他	56	7.1	5.4	7.1	19.6	12.5	12.5	7.1	28.6
1-5. 医療業務有無	1. 非従事	0	0.0	0.0	0.0	0.0	0.0	0.0	0.0	0.0
	2. 従事	16,177	9.0	14.2	18.9	21.6	7.9	13.0	3.5	11.9
2-1. たばこ喫煙状況	1. 毎日喫煙	3,622	7.3	12.5	16.8	22.5	8.2	15.4	3.9	13.3
	2. 時々喫煙	358	9.8	15.1	17.6	22.9	8.7	11.7	3.9	10.3
	3. 以前習慣、現在中止	2,311	8.8	17.1	23.1	21.5	5.5	11.9	2.5	9.5
	4. 数回喫煙現在中止	1,949	9.3	15.8	19.7	20.7	8.6	12.3	2.7	11.0
	5. 吸わず	7,883	9.7	13.6	18.6	21.5	8.4	12.3	3.7	12.1
6-1. たばこ害講義受講経験	1. ある	12,393	8.5	14.2	18.3	22.1	8.3	13.4	3.7	11.5
	2. ない	3,140	10.1	14.0	21.4	20.8	6.7	11.8	2.6	12.5
6-1-2. 何時間くらい受けたか(時間)	1. 1時間未満	72	11.1	20.8	20.8	18.1	11.1	6.9	2.8	8.3
	2. 1～2時間	1,763	8.6	16.4	19.0	22.9	7.3	12.8	3.3	9.7
	3. 2～4時間	3,721	8.7	13.5	19.9	24.0	8.7	13.9	3.9	7.4
	4. 4～6時間	1,707	7.3	14.1	19.2	24.5	9.6	14.9	4.2	6.2
	5. 6～10時間	614	8.1	16.6	18.9	20.8	9.8	14.2	5.5	6.0
	6. 10時間以上	698	9.2	14.6	18.6	23.9	7.4	16.0	3.9	6.3
6-2. ストレスの有無	1. よくある	7,687	8.8	13.6	17.9	20.7	8.6	13.8	4.0	12.6
	2. たまにある	6,001	9.0	15.0	20.0	22.8	7.4	12.0	2.9	10.9
	3. あまりない	1,214	8.9	13.6	20.3	23.4	7.0	12.4	2.9	11.6
	4. ほとんどない	672	9.4	15.6	18.8	21.4	6.1	12.9	4.5	11.3

	合計	2-1. たばこ喫煙状況					
		1. 毎日喫煙	2. 時々喫煙	3. 以前は習慣的に喫煙現在中止	4. 数回喫煙現在中止	5. 吸わず	無回答
全体	31,124	17.6	1.9	13.6	11.9	54.3	0.6
1-1. 性別							
1. 男	5,815	33.4	2.5	14.5	12.2	37.0	0.4
2. 女	25,190	14.0	1.8	13.5	11.8	58.5	0.4
1-2. 年齢							
1. 20歳未満	5,177	2.0	0.4	1.3	6.4	89.5	0.4
2. 20～25歳	9,251	16.7	2.3	5.0	11.6	64.0	0.4
3. 25～30歳	5,183	27.3	2.5	17.5	13.2	39.1	0.4
4. 30～35歳	4,463	24.8	2.4	23.3	13.2	36.0	0.2
5. 35～40歳	3,536	19.9	2.2	27.1	14.6	35.9	0.4
6. 40歳以上	2,907	15.1	1.3	24.7	14.8	43.7	0.4
1-3. 在籍課程							
1. 准看護師課程	15,539	18.7	2.0	15.5	12.4	51.0	0.4
2. 看護師2年課程	7,476	25.5	2.2	15.4	12.2	44.3	0.4
3. 看護師3年課程	7,215	7.4	1.4	8.6	10.8	71.4	0.4
4. 助産師課程	43	2.3	0.0	0.0	9.3	88.4	0.0
5. その他	165	9.7	1.8	8.5	10.3	69.1	0.6
1-4. 学年							
1. 1年	13,972	15.8	1.8	13.8	11.6	56.6	0.4
2. 2年	12,566	19.0	2.0	14.1	12.1	52.4	0.4
3. 3年	3,977	19.1	1.9	12.2	12.1	54.2	0.5
4. その他	74	8.1	2.7	6.8	14.9	67.6	0.0
1-5. 医療業務有無							
1. 非従事	14,527	12.3	1.6	13.0	11.7	60.9	0.4
2. 従事	16,177	22.4	2.2	14.3	12.0	48.7	0.3
2-1. たばこ喫煙状況							
1. 毎日喫煙	5,492	100.0	0.0	0.0	0.0	0.0	0.0
2. 時々喫煙	599	0.0	100.0	0.0	0.0	0.0	0.0
3. 以前習慣、現在中止	4,248	0.0	0.0	100.0	0.0	0.0	0.0
4. 数回喫煙現在中止	3,692	0.0	0.0	0.0	100.0	0.0	0.0
5. 吸わず	16,898	0.0	0.0	0.0	0.0	100.0	0.0
6-1. たばこ害講義受講経験							
1. ある	24,305	17.2	1.8	12.2	11.7	56.8	0.3
2. ない	5,641	20.6	2.2	20.2	12.5	44.2	0.3
6-1-2. 何時間くらい受けたか(時間)							
1. 1時間未満	1,135	20.7	1.5	28.9	14.1	34.8	0.0
2. 1～2時間	3,507	18.6	2.1	16.5	12.6	49.9	0.3
3. 2～4時間	7,175	16.5	1.8	12.1	11.9	57.4	0.3
4. 4～6時間	3,351	13.9	1.8	8.4	11.3	64.4	0.2
5. 6～10時間	1,293	11.0	1.2	5.8	11.1	70.8	0.2
6. 10時間以上	1,370	17.3	1.8	10.1	10.6	60.1	0.1
6-2. ストレスの有無							
1. よくある	13,997	21.9	2.4	14.1	11.9	49.2	0.4
2. たまにある	12,109	14.4	1.6	13.3	11.9	58.6	0.3
3. あまりない	2,528	13.8	1.2	11.5	12.1	61.0	0.5
4. ほとんどない	1,340	12.8	1.0	13.4	10.6	61.9	0.3

	合計	2-1-1. 1日の平均本数(本)					
		1. 5本未満	2. 5～10本	3. 10～20本	4. 20～30本	5. 30本以上	無回答
全体	5,492	6.2	17.1	50.7	22.1	1.7	2.2
1-1. 性別							
1. 男	1,940	4.9	13.1	50.6	27.5	2.7	1.2
2. 女	3,536	6.8	19.2	50.8	19.2	1.2	2.7
1-2. 年齢							
1. 20歳未満	1,02	19.6	14.7	48.0	15.7	1.0	1.0
2. 20～25歳	1,548	8.5	21.8	47.2	18.8	1.7	1.9
3. 25～30歳	1,416	5.3	16.2	52.8	22.7	1.4	1.6
4. 30～35歳	1,105	4.4	14.4	52.5	24.0	2.3	2.4
5. 35～40歳	704	5.8	15.5	50.3	24.9	1.3	2.3
6. 40歳以上	440	3.9	12.5	54.1	26.4	2.0	1.1
1-3. 在籍課程							
1. 准看護師課程	2,911	6.5	16.7	50.8	22.4	1.6	2.0
2. 看護師2年課程	1,907	4.2	16.3	52.8	22.8	2.0	1.8
3. 看護師3年課程	533	10.3	21.8	44.5	18.9	0.8	3.8
4. 助産師課程	1	0.0	0.0	100.0	0.0	0.0	0.0
5. その他	16	0.0	12.5	43.8	31.3	6.3	6.3
1-4. 学年							
1. 1年	2,214	6.6	16.8	51.3	21.1	2.2	1.9
2. 2年	2,385	5.9	17.2	50.5	22.9	1.5	1.9
3. 3年	758	5.9	15.8	51.7	22.8	0.8	2.9
4. その他	6	0.0	50.0	0.0	50.0	0.0	0.0
1-5. 医療業務有無							
1. 非従事	1,792	7.1	18.1	48.9	21.1	1.7	3.0
2. 従事	3,622	5.8	16.6	51.5	22.7	1.7	1.7
2-1. たばこ喫煙状況							
1. 毎日喫煙	5,492	6.2	17.1	50.7	22.1	1.7	2.2
2. 時々喫煙	0	0.0	0.0	0.0	0.0	0.0	0.0
3. 以前習慣、現在中止	0	0.0	0.0	0.0	0.0	0.0	0.0
4. 数回喫煙現在中止	0	0.0	0.0	0.0	0.0	0.0	0.0
5. 吸わず	0	0.0	0.0	0.0	0.0	0.0	0.0
6-1. たばこ害講義受講経験							
1. ある	4,169	6.0	17.5	50.9	21.7	1.7	2.2
2. ない	1,164	6.1	15.8	51.5	22.9	1.9	1.8
6-1-2. 何時間くらい受けたか(時間)							
1. 1時間未満	28	17.9	14.3	46.4	21.4	0.0	0.0
2. 1～2時間	654	6.4	20.0	51.7	20.5	0.5	0.9
3. 2～4時間	1,184	6.0	17.5	51.3	22.0	1.7	1.5
4. 4～6時間	465	6.9	20.2	50.8	18.5	2.4	1.3
5. 6～10時間	142	7.0	12.7	57.0	17.6	3.5	2.1
6. 10時間以上	237	8.0	15.6	42.2	28.3	5.1	0.8
6-2. ストレスの有無							
1. よくある	3,064	5.4	17.2	49.6	23.6	1.9	2.2
2. たまにある	1,748	7.3	17.1	52.3	19.9	1.3	2.2
3. あまりない	348	5.5	17.0	53.4	21.3	1.1	1.7
4. ほとんどない	171	4.7	16.4	50.3	22.2	5.3	1.2

	合計	2-1-2. 週の本数(本)					
		1. 5本未満	2. 5~10本	3. 10~20本	4. 20~30本	5. 30本以上	無回答
全体	599	23.9	18.2	28.0	13.5	3.8	12.5
1-1. 性別							
1. 男	144	28.5	16.0	22.2	18.1	6.3	9.0
2. 女	454	22.2	18.9	30.0	12.1	3.1	13.7
1-2. 年齢							
1. 20歳未満	23	47.8	26.1	13.0	4.3	4.3	4.3
2. 20~25歳	211	28.9	23.7	24.2	9.0	3.8	10.4
3. 25~30歳	130	21.5	15.4	30.8	15.4	3.1	13.8
4. 30~35歳	109	22.0	11.9	28.4	16.5	5.5	15.6
5. 35~40歳	77	18.2	9.1	31.2	20.8	5.2	15.6
6. 40歳以上	38	10.5	23.7	36.8	15.8	0.0	13.2
1-3. 在籍課程							
1. 准看護師課程	312	21.5	14.4	33.7	14.7	4.5	11.2
2. 看護師2年課程	164	27.4	17.1	21.3	17.1	1.8	15.2
3. 看護師3年課程	100	27.0	29.0	21.0	4.0	6.0	13.0
4. 助産師課程	0	0.0	0.0	0.0	0.0	0.0	0.0
5. その他	3	33.3	0.0	66.7	0.0	0.0	0.0
1-4. 学年							
1. 1年	252	23.8	15.9	28.2	15.1	4.8	12.3
2. 2年	257	22.6	19.5	31.1	12.1	3.1	11.7
3. 3年	77	31.2	19.5	16.9	14.3	2.6	15.6
4. その他	2	0.0	0.0	50.0	0.0	0.0	50.0
1-5. 医療業務有無							
1. 非従事	234	24.8	22.2	23.1	11.5	4.3	14.1
2. 従事	358	23.7	15.9	30.4	14.8	3.6	11.5
2-1. たばこ喫煙状況							
1. 毎日喫煙	0	0.0	0.0	0.0	0.0	0.0	0.0
2. 時々喫煙	599	23.9	18.2	28.0	13.5	3.8	12.5
3. 以前習慣、現在中止	0	0.0	0.0	0.0	0.0	0.0	0.0
4. 数回喫煙現在中止	0	0.0	0.0	0.0	0.0	0.0	0.0
5. 吸わず	0	0.0	0.0	0.0	0.0	0.0	0.0
6-1. たばこ害講義受講経験							
1. ある	443	23.5	19.4	28.0	13.1	3.8	12.2
2. ない	126	24.6	15.1	28.6	14.3	4.0	13.5
6-1-2. 何時間くらい受けたか(時間)							
1. 1時間未満	2	0.0	0.0	50.0	0.0	0.0	50.0
2. 1~2時間	73	21.9	17.8	37.0	12.3	4.1	6.8
3. 2~4時間	132	19.7	24.2	28.8	12.1	4.5	10.6
4. 4~6時間	61	34.4	18.0	18.0	14.8	0.0	14.8
5. 6~10時間	15	26.7	20.0	26.7	20.0	6.7	0.0
6. 10時間以上	24	33.3	16.7	37.5	4.2	8.3	0.0
6-2. ストレスの有無							
1. よくある	336	25.9	17.3	26.2	12.8	4.2	13.7
2. たまにある	190	19.5	21.6	32.1	13.7	3.7	9.5
3. あまりない	30	23.3	10.0	23.3	23.3	3.3	16.7
4. ほとんどない	13	15.4	30.8	23.1	15.4	0.0	15.4

	合計	3-1-1. 喫煙開始年齢(歳)									
		1. 13歳未満	2. 13~15歳	3. 16歳	4. 17歳	5. 18歳	6. 19歳	7. 20歳	8. 21~22歳	9. 23歳以上	無回答
全体	4,248	0.9	10.5	7.1	5.0	13.1	4.8	45.0	4.3	4.8	4.3
1-1. 性別											
1. 男	841	1.8	13.2	7.5	4.5	15.7	4.4	43.4	3.9	3.8	1.8
2. 女	3,400	0.7	9.9	7.1	5.1	12.5	4.9	45.3	4.4	5.1	5.0
1-2. 年齢											
1. 20歳未満	67	7.5	34.3	14.9	13.4	11.9	6.0	4.5	0.0	0.0	7.5
2. 20~25歳	460	1.3	13.7	10.0	8.5	15.2	8.9	34.6	2.2	0.4	5.2
3. 25~30歳	905	1.3	14.9	9.0	4.9	11.6	4.3	42.7	5.2	1.7	4.5
4. 30~35歳	1,039	0.5	9.4	6.3	6.3	13.6	6.2	47.6	2.9	3.7	3.7
5. 35~40歳	957	0.5	8.5	6.7	3.3	12.5	3.6	49.5	4.8	6.4	4.2
6. 40歳以上	717	0.7	5.2	5.0	3.2	13.8	2.8	49.5	5.9	11.6	2.4
1-3. 在籍課程											
1. 准看護師課程	2,404	0.6	10.1	7.1	4.5	12.7	4.2	46.9	4.7	5.1	4.2
2. 看護師2年課程	1,148	1.7	11.8	6.8	5.6	13.2	5.7	42.6	3.4	5.0	4.2
3. 看護師3年課程	620	1.0	9.7	7.7	6.3	13.9	5.5	42.6	4.4	4.0	5.0
4. 助産師課程	0	0.0	0.0	0.0	0.0	0.0	0.0	0.0	0.0	0.0	0.0
5. その他	14	0.0	0.0	7.1	14.3	21.4	21.4	35.7	0.0	0.0	0.0
1-4. 学年											
1. 1年	1,927	1.1	10.8	8.3	5.1	12.9	4.6	43.6	4.9	4.9	3.7
2. 2年	1,771	0.7	10.3	6.5	4.9	13.0	4.9	46.4	4.1	5.0	4.3
3. 3年	487	1.2	9.7	5.1	5.5	14.4	5.3	46.8	2.7	4.5	4.7
4. その他	5	0.0	20.0	20.0	20.0	0.0	40.0	0.0	0.0	0.0	0.0
1-5. 医療業務有無											
1. 非従事	1,884	0.8	10.0	6.5	4.9	12.5	4.5	45.5	4.8	5.5	4.9
2. 従事	2,311	1.0	10.8	7.7	5.2	13.6	5.1	44.7	3.9	4.3	3.7
2-1. たばこ喫煙状況											
1. 毎日喫煙	0	0.0	0.0	0.0	0.0	0.0	0.0	0.0	0.0	0.0	0.0
2. 時々喫煙	0	0.0	0.0	0.0	0.0	0.0	0.0	0.0	0.0	0.0	0.0
3. 以前習慣、現在中止	4,248	0.9	10.5	7.1	5.0	13.1	4.8	45.0	4.3	4.8	4.3
4. 数回喫煙現在中止	0	0.0	0.0	0.0	0.0	0.0	0.0	0.0	0.0	0.0	0.0
5. 吸わず	0	0.0	0.0	0.0	0.0	0.0	0.0	0.0	0.0	0.0	0.0
6-1. たばこ害講義受講経験											
1. ある	2,956	1.1	10.7	7.3	5.6	13.6	5.0	44.1	4.0	4.4	4.2
2. ない	1,141	0.5	9.3	6.8	3.6	12.5	4.6	47.8	4.9	5.8	4.2
6-1-2. 何時間くらい受けたか(時間)											
1. 1時間未満	39	5.1	12.8	5.1	5.1	15.4	2.6	33.3	2.6	10.3	7.7
2. 1~2時間	577	0.9	8.3	6.9	5.7	14.6	5.2	44.7	5.2	5.9	2.6
3. 2~4時間	865	1.0	10.1	8.0	4.7	13.5	4.6	48.1	3.8	3.7	2.4
4. 4~6時間	283	1.1	11.7	6.0	8.1	16.6	6.4	41.3	3.2	3.5	2.1
5. 6~10時間	75	1.3	12.0	9.3	9.3	16.0	2.7	41.3	2.7	1.3	4.0
6. 10時間以上	138	1.4	15.2	5.8	6.5	11.6	4.3	45.7	5.1	2.2	2.2
6-2. ストレスの有無											
1. よくある	1,978	1.1	10.7	6.7	6.1	13.3	5.5	42.6	4.3	5.0	4.7
2. たまにある	1,610	0.8	9.8	7.8	4.0	12.2	4.7	47.2	4.1	5.2	4.2
3. あまりない	291	1.4	13.4	8.2	4.1	15.8	3.1	43.3	4.5	2.4	3.8
4. ほとんどない	180	0.0	11.1	4.4	4.4	20.0	2.8	46.1	3.3	5.0	2.8

	合計	3-1-2. 吸っていた期間(年)								無回答
		1. 1年未満	2. 1~2年	3. 2~4年	4. 4~6年	5. 6~8年	6. 8~10年	7. 10~15年	8. 15年以上	
全体	4,248	0.1	4.5	14.5	16.6	11.0	8.4	22.6	16.6	5.7
1-1. 性別										
1. 男	841	0.2	4.9	15.7	15.3	10.6	9.6	23.8	16.3	3.6
2. 女	3,400	0.1	4.4	14.3	16.9	11.1	8.1	22.4	16.7	6.2
1-2. 年齢										
1. 20歳未満	67	1.5	20.9	31.3	14.9	7.5	0.0	1.5	1.5	20.9
2. 20~25歳	460	0.2	16.3	35.9	19.3	8.3	3.5	1.3	1.1	14.1
3. 25~30歳	905	0.1	5.1	20.8	26.1	19.2	11.7	10.8	1.7	4.5
4. 30~35歳	1,039	0.1	2.2	11.9	17.0	12.2	12.3	33.1	6.7	4.3
5. 35~40歳	957	0.0	1.7	7.2	11.8	8.6	7.3	32.5	27.4	3.6
6. 40歳以上	717	0.0	2.0	6.4	9.3	4.0	4.6	24.7	46.4	2.5
1-3. 在籍課程										
1. 准看護師課程	2,404	0.1	3.5	13.6	16.5	10.5	8.4	23.9	18.2	5.3
2. 看護師2年課程	1,148	0.1	5.2	14.8	16.1	11.1	8.4	21.0	17.4	5.9
3. 看護師3年課程	620	0.2	6.3	17.3	18.2	12.1	8.5	21.3	9.4	6.8
4. 助産師課程	0	0.0	0.0	0.0	0.0	0.0	0.0	0.0	0.0	0.0
5. その他	14	0.0	14.3	21.4	21.4	14.3	0.0	14.3	14.3	0.0
1-4. 学年										
1. 1年	1,927	0.1	4.4	12.9	17.0	11.3	8.9	23.0	17.4	5.0
2. 2年	1,771	0.1	4.2	15.7	15.6	10.2	8.4	23.1	17.3	5.5
3. 3年	487	0.2	6.2	16.6	19.1	12.1	7.4	19.9	11.3	7.2
4. その他	5	0.0	20.0	40.0	20.0	20.0	0.0	0.0	0.0	0.0
1-5. 医療業務有無										
1. 非従事	1,884	0.1	4.8	14.8	17.2	11.1	8.1	23.5	15.0	5.5
2. 従事	2,311	0.1	4.2	14.4	16.3	10.9	8.5	22.0	17.9	5.8
2-1. たばこ喫煙状況										
1. 毎日喫煙	0	0.0	0.0	0.0	0.0	0.0	0.0	0.0	0.0	0.0
2. 時々喫煙	0	0.0	0.0	0.0	0.0	0.0	0.0	0.0	0.0	0.0
3. 以前習慣、現在中止	4,248	0.1	4.5	14.5	16.6	11.0	8.4	22.6	16.6	5.7
4. 数回喫煙現在中止	0	0.0	0.0	0.0	0.0	0.0	0.0	0.0	0.0	0.0
5. 吸わず	0	0.0	0.0	0.0	0.0	0.0	0.0	0.0	0.0	0.0
6-1. たばこ害講義受講経験										
1. ある	2,956	0.1	5.2	15.7	16.6	12.0	8.0	21.4	15.2	5.8
2. ない	1,141	0.0	3.0	12.0	16.3	8.2	9.5	25.8	20.2	5.1
6-1-2. 何時間くらい受けたか(時間)										
1. 1時間未満	39	0.0	5.1	5.1	2.6	5.1	12.8	30.8	30.8	7.7
2. 1~2時間	577	0.3	5.4	14.9	15.8	10.1	10.1	22.4	17.2	4.0
3. 2~4時間	865	0.1	5.4	16.5	18.4	11.9	7.6	21.8	14.6	3.6
4. 4~6時間	283	0.4	3.9	14.5	20.8	15.9	6.7	18.0	14.8	4.9
5. 6~10時間	75	0.0	5.3	21.3	17.3	17.3	5.3	20.0	12.0	1.3
6. 10時間以上	138	0.0	4.3	14.5	16.7	10.9	8.7	18.1	18.8	8.0
6-2. ストレスの有無										
1. よくある	1,978	0.1	4.2	15.8	16.5	10.9	8.5	21.1	16.6	6.3
2. たまにある	1,610	0.1	4.3	13.2	17.0	10.8	9.0	24.7	16.1	4.9
3. あまりない	291	0.0	5.8	12.0	15.1	12.7	7.2	22.3	21.3	3.4
4. ほとんどない	180	0.0	7.2	18.9	13.3	10.0	5.0	21.7	17.2	6.7

	合計	3-2. たばこをやめた理由									無回答
		1. 健康上よくなる	2. 禁煙指導を受けた	3. 看護師という将来の職業を考えるとよくない	4. お金がかかるから	5. 家族や友人からの勧めがあった	6. 病気にかかった	7. 興味がなくなった	8. 妊娠したから	9. その他	
全体	4,248	54.6	3.8	14.4	34.4	13.5	5.9	11.6	12.5	12.5	2.4
1-1. 性別											
1. 男	841	55.9	5.8	18.4	47.7	18.8	5.5	11.8	2.7	12.6	2.1
2. 女	3,400	54.3	3.3	13.4	31.1	12.2	6.1	11.6	15.0	12.4	2.4
1-2. 年齢											
1. 20歳未満	67	35.8	10.4	32.8	53.7	26.9	4.5	10.4	0.0	3.0	6.0
2. 20~25歳	460	46.5	4.3	16.1	41.3	17.0	7.4	13.7	4.6	13.3	3.7
3. 25~30歳	905	53.4	4.4	18.0	41.1	14.8	4.2	12.6	9.1	11.3	1.7
4. 30~35歳	1,039	55.7	3.5	14.0	37.0	13.3	5.6	10.5	15.2	13.5	2.5
5. 35~40歳	957	56.3	3.7	12.7	28.4	12.1	5.7	11.3	17.2	11.0	2.0
6. 40歳以上	717	59.6	3.1	10.7	25.4	10.7	8.2	10.9	14.1	14.4	2.1
1-3. 在籍課程											
1. 准看護師課程	2,404	55.9	4.0	14.6	34.0	12.6	5.5	10.8	14.0	11.6	2.1
2. 看護師2年課程	1,148	52.1	3.6	12.5	33.4	15.4	7.7	12.3	11.3	14.0	2.4
3. 看護師3年課程	620	54.4	3.7	16.9	37.1	14.0	4.4	13.2	9.5	13.7	2.9
4. 助産師課程	0	0.0	0.0	0.0	0.0	0.0	0.0	0.0	0.0	0.0	0.0
5. その他	14	64.3	0.0	7.1	50.0	0.0	7.1	14.3	14.3	7.1	0.0
1-4. 学年											
1. 1年	1,927	56.0	3.7	14.8	35.3	13.2	6.0	11.8	13.7	12.2	1.9
2. 2年	1,771	54.7	3.7	14.4	33.6	13.5	6.1	10.6	12.9	12.5	2.6
3. 3年	487	49.3	3.9	13.8	34.1	16.0	5.5	12.9	7.4	13.8	3.3
4. その他	5	40.0	40.0	0.0	20.0	0.0	0.0	20.0	0.0	0.0	0.0
1-5. 医療業務有無											
1. 非従事	1,884	55.2	4.0	15.3	32.1	13.1	5.6	10.4	15.1	11.7	2.5
2. 従事	2,311	54.2	3.6	13.6	36.2	14.1	6.1	12.6	10.6	13.2	2.2
2-1. たばこ喫煙状況											
1. 毎日喫煙	0	0.0	0.0	0.0	0.0	0.0	0.0	0.0	0.0	0.0	0.0
2. 時々喫煙	0	0.0	0.0	0.0	0.0	0.0	0.0	0.0	0.0	0.0	0.0
3. 以前習慣、現在中止	4,248	54.6	3.8	14.4	34.4	13.5	5.9	11.6	12.5	12.5	2.4
4. 数回喫煙現在中止	0	0.0	0.0	0.0	0.0	0.0	0.0	0.0	0.0	0.0	0.0
5. 吸わず	0	0.0	0.0	0.0	0.0	0.0	0.0	0.0	0.0	0.0	0.0
6-1. たばこ害講義受講経験											
1. ある	2,956	54.2	4.6	15.1	34.5	14.1	6.1	11.6	12.7	12.6	2.3
2. ない	1,141	56.7	2.0	12.3	34.9	11.9	5.8	11.9	12.6	11.9	1.7
6-1-2. 何時間くらい受けたか(時間)											
1. 1時間未満	39	56.4	5.1	23.1	35.9	10.3	10.3	5.1	20.5	5.1	0.0
2. 1~2時間	577	58.2	4.0	13.3	34.5	11.8	5.7	10.1	15.4	11.3	1.7
3. 2~4時間	865	54.5	4.9	15.4	34.5	15.3	6.5	11.1	11.3	11.4	2.3
4. 4~6時間	283	56.9	5.7	17.0	39.9	18.7	8.1	15.9	12.0	13.4	1.1
5. 6~10時間	75	58.7	12.0	24.0	38.7	20.0	8.0	12.0	13.3	13.3	2.7
6. 10時間以上	138	57.2	9.4	22.5	39.9	18.1	3.6	5.8	8.0	17.4	1.4
6-2. ストレスの有無											
1. よくある	1,978	52.6	4.1	14.0	35.0	14.1	7.1	10.9	12.3	13.1	2.4
2. たまにある	1,610	57.3	3.1	14.3	34.7	13.5	4.5	12.5	13.0	13.2	2.0
3. あまりない	291	52.2	4.1	15.1	34.4	12.0	5.8	12.0	13.4	8.9	2.4
4. ほとんどない	180	56.7	6.1	12.8	30.0	8.9	6.7	13.3	11.7	9.4	1.7

	合計	4. 今後たばこをすいたいですか？					無回答
		1. 吸いたい	2. 一度は吸ってみたい	3. 何かのきっかけで吸うかもしれない	4. 吸いたくない	5. わからない	
全体	20,590	0.7	0.6	4.4	83.1	6.9	4.2
1-1. 性別							
1. 男	2,864	1.0	0.9	5.9	78.7	10.5	3.1
2. 女	17,697	0.6	0.6	4.2	83.9	6.4	4.4
1-2. 年齢							
1. 20歳未満	4,963	1.0	1.0	4.6	79.7	9.0	4.7
2. 20～25歳	6,993	0.6	0.7	5.4	81.4	7.9	4.1
3. 25～30歳	2,713	0.7	0.6	4.6	85.3	5.5	3.4
4. 30～35歳	2,199	0.5	0.3	3.7	86.8	5.5	3.2
5. 35～40歳	1,785	0.5	0.3	2.8	87.3	4.8	4.3
6. 40歳以上	1,699	0.7	0.2	1.8	88.7	3.3	5.3
1-3. 在籍課程							
1. 准看護師課程	9,853	0.8	0.6	4.8	82.0	7.9	4.0
2. 看護師2年課程	4,226	0.6	0.5	3.8	85.3	5.9	3.9
3. 看護師3年課程	5,932	0.7	0.7	4.2	84.0	5.9	4.4
4. 助産師課程	42	0.0	0.0	0.0	90.5	2.4	7.1
5. その他	131	0.8	1.5	4.6	79.4	7.6	6.1
1-4. 学年							
1. 1年	9,529	0.7	0.6	4.1	83.1	7.3	4.2
2. 2年	8,109	0.7	0.6	4.7	83.0	7.0	4.1
3. 3年	2,635	0.9	0.5	4.7	84.6	5.5	3.8
4. その他	61	0.0	0.0	3.3	82.0	6.6	8.2
1-5. 医療業務有無							
1. 非従事	10,554	0.7	0.7	4.2	83.5	6.8	4.1
2. 従事	9,832	0.6	0.6	4.6	83.0	7.0	4.2
2-1. たばこ喫煙状況							
1. 毎日喫煙	0	0.0	0.0	0.0	0.0	0.0	0.0
2. 時々喫煙	0	0.0	0.0	0.0	0.0	0.0	0.0
3. 以前習慣、現在中止	0	0.0	0.0	0.0	0.0	0.0	0.0
4. 数回喫煙現在中止	3,692	1.0	0.4	13.9	70.8	12.3	1.7
5. 吸わず	16,898	0.6	0.7	2.3	85.9	5.8	4.7
6-1. たばこ害講義受講経験							
1. ある	16,665	0.7	0.7	4.5	83.7	6.9	3.6
2. ない	3,195	0.8	0.2	4.1	83.5	7.2	4.1
6-1-2. 何時間くらい受けたか(時間)							
1. 1時間未満	66	1.5	0.0	1.5	83.3	9.1	4.5
2. 1～2時間	2,192	0.6	0.5	3.7	85.4	6.4	3.4
3. 2～4時間	4,975	0.7	0.7	4.7	84.3	6.5	3.1
4. 4～6時間	2,536	0.7	0.7	4.5	84.6	6.6	3.0
5. 6～10時間	1,059	0.4	0.6	5.0	84.2	7.0	2.8
6. 10時間以上	969	0.5	1.2	6.1	83.5	5.3	3.4
6-2. ストレスの有無							
1. よくある	8,564	0.9	0.8	5.9	80.5	7.8	4.1
2. たまにある	8,528	0.5	0.5	3.5	85.5	6.4	3.6
3. あまりない	1,847	0.6	0.7	2.6	86.8	5.3	4.0
4. ほとんどない	972	0.5	0.1	2.8	84.0	7.8	4.8

	合計	5-1. 喫煙開始年齢(歳)									
		1. 13歳未満	2. 13～15歳	3. 16歳	4. 17歳	5. 18歳	6. 19歳	7. 20歳	8. 21～22歳	9. 23歳以上	無回答
全体	6,091	1.5	13.8	7.5	4.6	12.0	3.5	42.8	4.0	4.2	6.2
1-1. 性別											
1. 男	2,084	2.5	16.6	7.6	3.8	12.2	2.8	42.9	3.7	3.1	4.8
2. 女	3,990	1.0	12.3	7.4	4.9	11.8	3.8	42.8	4.1	4.8	7.0
1-2. 年齢											
1. 20歳未満	125	6.4	30.4	17.6	12.0	17.6	8.0	1.6	0.0	0.0	6.4
2. 20～25歳	1,759	2.0	16.7	8.1	5.9	13.8	5.9	37.6	2.9	0.7	6.5
3. 25～30歳	1,546	1.5	15.4	9.2	5.0	11.3	2.3	42.6	5.0	2.8	5.0
4. 30～35歳	1,214	1.3	11.8	7.4	4.5	11.5	2.5	47.6	3.3	4.2	5.8
5. 35～40歳	781	0.6	9.0	4.4	2.3	10.6	2.6	51.9	4.5	9.2	5.0
6. 40歳以上	478	0.4	6.3	3.1	1.9	9.2	1.9	47.5	7.5	15.1	7.1
1-3. 在籍課程											
1. 准看護師課程	3,223	1.5	14.2	7.6	4.4	11.3	3.3	42.5	4.0	4.8	6.5
2. 看護師2年課程	2,071	1.6	12.7	7.0	4.7	11.9	3.3	45.3	4.1	3.4	5.9
3. 看護師3年課程	633	0.9	15.0	8.2	5.1	15.2	4.9	37.9	3.3	3.6	5.8
4. 助産師課程	1	0.0	0.0	0.0	0.0	100.0	0.0	0.0	0.0	0.0	0.0
5. その他	19	5.3	10.5	10.5	10.5	10.5	0.0	31.6	5.3	5.3	10.5
1-4. 学年											
1. 1年	2,466	1.6	14.5	7.7	4.4	12.3	3.5	40.8	4.4	4.8	6.0
2. 2年	2,642	1.5	13.7	7.1	4.9	10.8	3.5	43.8	3.9	4.3	6.5
3. 3年	835	1.3	12.3	8.3	4.2	14.3	3.5	44.8	3.6	2.6	5.1
4. その他	8	0.0	0.0	0.0	12.5	25.0	0.0	62.5	0.0	0.0	0.0
1-5. 医療業務有無											
1. 非従事	2,026	1.1	14.8	7.7	5.2	12.6	3.6	40.6	3.7	4.3	6.6
2. 従事	3,980	1.7	13.4	7.4	4.3	11.7	3.5	43.9	4.2	4.1	5.8
2-1. たばこ喫煙状況											
1. 毎日喫煙	5,492	1.7	14.6	7.5	4.7	12.1	3.3	42.6	3.8	3.9	6.0
2. 時々喫煙	599	0.0	6.2	7.0	3.3	10.9	5.3	45.2	6.2	7.0	8.8
3. 以前習慣、現在中止	0	0.0	0.0	0.0	0.0	0.0	0.0	0.0	0.0	0.0	0.0
4. 数回喫煙現在中止	0	0.0	0.0	0.0	0.0	0.0	0.0	0.0	0.0	0.0	0.0
5. 吸わず	0	0.0	0.0	0.0	0.0	0.0	0.0	0.0	0.0	0.0	0.0
6-1. たばこ害講義受講経験											
1. ある	4,612	1.5	14.7	7.8	4.7	12.3	3.5	42.2	3.8	3.6	5.9
2. ない	1,290	1.6	10.9	6.2	4.0	11.3	3.3	45.5	4.7	6.1	6.3
6-1-2. 何時間くらい受けたか(時間)											
1. 1時間未満	30	0.0	10.0	3.3	3.3	26.7	0.0	50.0	3.3	3.3	0.0
2. 1～2時間	727	1.1	12.7	7.6	5.4	11.8	2.6	46.8	3.4	3.7	5.0
3. 2～4時間	1,316	1.0	14.4	7.4	4.4	12.5	4.0	42.5	4.6	4.5	4.7
4. 4～6時間	526	3.0	17.9	9.5	4.6	12.0	4.2	36.1	5.3	3.6	3.8
5. 6～10時間	157	1.3	19.7	8.3	2.5	12.1	3.8	43.3	3.8	1.9	3.2
6. 10時間以上	261	2.3	19.9	8.8	5.4	12.6	1.5	36.8	3.8	3.1	5.7
6-2. ストレスの有無											
1. よくある	3,400	1.3	13.1	7.2	5.1	12.5	3.5	42.7	4.1	4.5	6.0
2. たまにある	1,938	1.3	14.6	7.5	3.6	11.7	3.4	43.3	4.3	4.1	6.1
3. あまりない	378	2.9	12.4	8.5	4.5	11.4	2.9	43.7	2.4	2.9	8.5
4. ほとんどない	184	3.8	20.7	10.9	6.5	8.2	4.3	37.5	3.3	2.2	2.7

	合計	5-2. たばこをやめることについて						無回答
		1. 禁煙するつもりはない	2. 1ヶ月以内に禁煙したい	3. 半年以内に禁煙したい	4. 1年以内に禁煙したい	5. 2～3年以内に禁煙したい	6. いつか禁煙したい	
全体	6,091	18.2	6.8	8.3	5.7	7.1	47.9	6.1
1-1. 性別								
1. 男	2,084	23.3	5.8	6.6	5.9	6.5	45.7	6.3
2. 女	3,990	15.5	7.3	9.1	5.6	7.5	49.1	5.9
1-2. 年齢								
1. 20歳未満	125	18.4	10.4	9.6	6.4	4.0	45.6	5.6
2. 20～25歳	1,759	22.2	5.8	6.1	5.2	6.8	48.2	5.7
3. 25～30歳	1,546	18.8	6.5	7.5	6.1	7.9	47.9	5.4
4. 30～35歳	1,214	17.3	6.9	9.7	4.9	6.9	47.8	6.4
5. 35～40歳	781	13.1	7.6	9.6	5.9	7.6	50.2	6.1
6. 40歳以上	478	11.9	8.4	11.5	6.5	6.5	47.5	7.7
1-3. 在籍課程								
1. 准看護師課程	3,223	17.1	7.4	8.6	6.1	6.1	48.2	6.5
2. 看護師2年課程	2,071	20.1	5.8	7.0	5.5	7.8	48.6	5.2
3. 看護師3年課程	633	17.7	6.6	11.1	4.7	9.3	44.4	6.2
4. 助産師課程	1	100.0	0.0	0.0	0.0	0.0	0.0	0.0
5. その他	19	15.8	5.3	0.0	0.0	10.5	52.6	15.8
1-4. 学年								
1. 1年	2,466	16.7	8.5	8.1	5.6	7.9	47.0	6.2
2. 2年	2,642	19.3	5.9	7.7	5.4	7.2	48.4	6.0
3. 3年	835	18.9	4.9	10.8	6.6	5.0	48.6	5.1
4. その他	8	25.0	0.0	25.0	12.5	0.0	37.5	0.0
1-5. 医療業務有無								
1. 非従事	2,026	16.6	7.5	9.6	6.1	7.2	47.0	6.1
2. 従事	3,980	19.2	6.4	7.6	5.5	7.0	48.3	6.0
2-1. たばこ喫煙状況								
1. 毎日喫煙	5,492	18.9	5.8	8.2	5.7	7.3	48.6	5.5
2. 時々喫煙	599	11.4	15.9	9.3	5.3	5.8	41.4	10.9
3. 以前習慣、現在中止	0	0.0	0.0	0.0	0.0	0.0	0.0	0.0
4. 数回喫煙現在中止	0	0.0	0.0	0.0	0.0	0.0	0.0	0.0
5. 吸わず	0	0.0	0.0	0.0	0.0	0.0	0.0	0.0
6-1. たばこ害講義受講経験								
1. ある	4,612	18.1	6.9	8.5	5.8	7.4	47.4	5.9
2. ない	1,290	18.1	6.3	7.8	5.5	6.2	50.3	5.8
6-1-2. 何時間くらい受けたか(時間)								
1. 1時間未満	30	16.7	6.7	13.3	3.3	13.3	46.7	0.0
2. 1～2時間	727	15.8	7.3	8.5	5.1	7.6	49.4	6.3
3. 2～4時間	1,316	17.6	6.7	8.9	6.5	7.5	47.2	5.6
4. 4～6時間	526	21.3	5.7	8.4	5.3	7.6	47.9	3.8
5. 6～10時間	157	18.5	5.1	8.9	6.4	7.6	50.3	3.2
6. 10時間以上	261	20.3	10.0	8.0	5.4	8.4	41.8	6.1
6-2. ストレスの有無								
1. よくある	3,400	17.9	6.9	8.9	5.9	6.9	47.6	5.9
2. たまにある	1,938	16.8	7.3	7.7	5.7	7.8	48.8	5.8
3. あまりない	378	19.8	4.2	7.1	4.5	7.1	51.1	6.1
4. ほとんどない	184	34.2	5.4	3.8	6.5	3.8	41.8	4.3

	合計	5-3. 禁煙指導などを受けたことがあるか		
		1. ある	2. ない	無回答
全体	6,091	9.3	84.1	6.6
1-1. 性別				
1. 男	2,084	8.1	85.0	7.0
2. 女	3,990	9.9	83.6	6.5
1-2. 年齢				
1. 20歳未満	125	6.4	88.0	5.6
2. 20～25歳	1,759	5.5	88.0	6.5
3. 25～30歳	1,546	8.7	85.3	6.0
4. 30～35歳	1,214	11.4	81.0	7.6
5. 35～40歳	781	11.9	81.9	6.1
6. 40歳以上	478	15.5	77.4	7.1
1-3. 在籍課程				
1. 准看護師課程	3,223	9.8	83.4	6.8
2. 看護師2年課程	2,071	8.7	84.8	6.5
3. 看護師3年課程	633	8.4	85.9	5.7
4. 助産師課程	1	0.0	100.0	0.0
5. その他	19	15.8	68.4	15.8
1-4. 学年				
1. 1年	2,466	9.5	84.2	6.3
2. 2年	2,642	9.7	83.3	7.1
3. 3年	835	7.1	87.3	5.6
4. その他	8	12.5	87.5	0.0
1-5. 医療業務有無				
1. 非従事	2,026	10.4	83.7	5.9
2. 従事	3,980	8.6	84.5	6.9
2-1. たばこ喫煙状況				
1. 毎日喫煙	5,492	9.5	84.1	6.4
2. 時々喫煙	599	7.8	83.3	8.8
3. 以前習慣、現在中止	0	0.0	0.0	0.0
4. 数回喫煙現在中止	0	0.0	0.0	0.0
5. 吸わず	0	0.0	0.0	0.0
6-1. たばこ害講義受講経験				
1. ある	4,612	10.2	83.6	6.2
2. ない	1,290	5.6	88.1	6.4
6-1-2. 何時間くらい受けたか(時間)				
1. 1時間未満	30	6.7	90.0	3.3
2. 1～2時間	727	11.3	83.1	5.6
3. 2～4時間	1,316	10.6	83.9	5.5
4. 4～6時間	526	8.7	87.3	4.0
5. 6～10時間	157	10.2	84.7	5.1
6. 10時間以上	261	10.3	83.5	6.1
6-2. ストレスの有無				
1. よくある	3,400	10.5	82.8	6.8
2. たまにある	1,938	7.7	86.5	5.8
3. あまりない	378	9.3	83.1	7.7
4. ほとんどない	184	4.3	91.3	4.3

		合計	5-3-1 禁煙指導を受けてみたいか			
			1. 受けてみたい	2. 受けてたくない	3. わかからない	無回答
全体		5,120	30.3	29.7	37.2	2.8
1-1. 性別	1. 男	1,771	29.8	31.5	36.4	2.4
	2. 女	3,335	30.6	28.8	37.6	3.1
1-2. 年齢	1. 20歳未満	110	19.1	38.2	40.9	1.8
	2. 20～25歳	1,548	21.9	37.2	38.8	2.1
	3. 25～30歳	1,318	32.5	28.3	36.9	2.4
	4. 30～35歳	983	33.9	28.2	34.7	3.3
	5. 35～40歳	640	37.3	21.7	37.2	3.8
	6. 40歳以上	370	38.9	21.1	36.2	3.8
1-3. 在籍課程	1. 准看護師課程	2,688	31.4	28.1	37.7	2.9
	2. 看護師2年課程	1,757	28.9	31.7	36.9	2.5
	3. 看護師3年課程	544	30.1	31.4	35.7	2.8
	4. 助産師課程	1	0.0	0.0	100.0	0.0
	5. その他	13	30.8	38.5	15.4	15.4
1-4. 学年	1. 1年	2,076	32.6	28.4	36.5	2.6
	2. 2年	2,200	28.7	30.2	37.8	3.3
	3. 3年	729	28.8	32.0	37.0	2.2
	4. その他	7	42.9	28.6	28.6	0.0
1-5. 医療業務有無	1. 非従事	1,696	31.0	27.7	37.9	3.5
	2. 従事	3,363	29.8	30.8	36.9	2.5
2-1. たばこ喫煙状況	1. 毎日喫煙	4,621	31.8	28.3	37.1	2.8
	2. 時々喫煙	499	16.2	42.7	37.9	3.2
	3. 以前習慣、現在中止	0	0.0	0.0	0.0	0.0
	4. 数回喫煙現在中止	0	0.0	0.0	0.0	0.0
	5. 吸わず	0	0.0	0.0	0.0	0.0
6-1. たばこ害講義受講経験	1. ある	3,855	30.6	29.6	37.6	2.3
	2. ない	1,136	29.6	30.6	35.5	4.3
6-1-2. 何時間くらい受けたか(時間)	1. 1時間未満	27	18.5	14.8	66.7	0.0
	2. 1～2時間	604	31.1	27.5	39.9	1.5
	3. 2～4時間	1,104	31.9	30.5	35.6	2.0
	4. 4～6時間	459	29.2	34.6	34.6	1.5
	5. 6～10時間	133	33.8	27.8	37.6	0.8
	6. 10時間以上	218	35.8	32.1	31.2	0.9
6-2. ストレスの有無	1. よくある	2,814	32.4	29.4	35.5	2.7
	2. たまにある	1,677	28.7	28.1	40.4	2.8
	3. あまりない	314	26.1	35.0	36.0	2.9
	4. ほとんどない	168	19.0	44.0	34.5	2.4

		合計	5-4. 禁煙補助剤を試してみたいか			
			1. 試ししてみたい	2. 試したくない	3. わかからない	無回答
全体		6,091	29.9	34.5	26.8	8.8
1-1. 性別	1. 男	2,084	30.8	36.1	25.0	8.1
	2. 女	3,990	29.4	33.7	27.7	9.1
1-2. 年齢	1. 20歳未満	125	25.6	40.0	28.0	6.4
	2. 20～25歳	1,759	24.4	40.4	27.6	7.6
	3. 25～30歳	1,546	31.1	35.1	26.0	7.8
	4. 30～35歳	1,214	31.5	32.5	26.1	9.8
	5. 35～40歳	781	33.2	30.5	26.1	10.2
	6. 40歳以上	478	37.9	23.2	28.2	10.7
1-3. 在籍課程	1. 准看護師課程	3,223	30.9	33.9	26.3	8.9
	2. 看護師2年課程	2,071	28.7	35.3	27.6	8.4
	3. 看護師3年課程	633	29.5	36.2	25.4	8.8
	4. 助産師課程	1	100.0	0.0	0.0	0.0
	5. その他	19	21.1	42.1	15.8	21.1
1-4. 学年	1. 1年	2,466	31.3	35.3	24.8	8.5
	2. 2年	2,642	28.8	34.1	28.0	9.2
	3. 3年	835	29.3	34.3	28.3	8.1
	4. その他	8	50.0	25.0	25.0	0.0
1-5. 医療業務有無	1. 非従事	2,026	30.9	32.6	27.9	8.5
	2. 従事	3,980	29.4	35.5	26.4	8.7
2-1. たばこ喫煙状況	1. 毎日喫煙	5,492	31.1	33.9	26.7	8.3
	2. 時々喫煙	599	19.2	40.1	27.7	13.0
	3. 以前習慣、現在中止	0	0.0	0.0	0.0	0.0
	4. 数回喫煙現在中止	0	0.0	0.0	0.0	0.0
	5. 吸わず	0	0.0	0.0	0.0	0.0
6-1. たばこ害講義受講経験	1. ある	4,612	29.9	34.7	27.1	8.4
	2. ない	1,290	30.9	35.3	26.5	7.4
6-1-2. 何時間くらい受けたか(時間)	1. 1時間未満	30	36.7	26.7	36.7	0.0
	2. 1～2時間	727	31.1	33.3	27.2	8.4
	3. 2～4時間	1,316	32.3	36.4	24.2	7.1
	4. 4～6時間	526	28.3	39.5	26.4	5.7
	5. 6～10時間	157	28.7	34.4	31.2	5.7
	6. 10時間以上	261	31.8	34.9	25.7	7.7
6-2. ストレスの有無	1. よくある	3,400	31.9	34.1	25.2	8.7
	2. たまにある	1,938	29.1	33.6	29.1	8.2
	3. あまりない	378	21.2	41.5	30.2	7.1
	4. ほとんどない	184	25.5	46.2	22.8	5.4

		合計	6-1. たばこ害の講義受講経験		
			1. ある	2. ない	無回答
全体		31,124	78.1	18.1	3.8
1-1. 性別	1. 男	5,815	76.8	19.6	3.7
	2. 女	25,190	78.6	17.8	3.6
1-2. 年齢	1. 20歳未満	5,177	88.8	8.3	2.8
	2. 20～25歳	9,251	85.1	11.5	3.3
	3. 25～30歳	5,183	76.3	20.2	3.5
	4. 30～35歳	4,463	71.5	24.9	3.6
	5. 35～40歳	3,536	68.7	27.5	3.8
	6. 40歳以上	2,907	64.7	30.3	5.0
1-3. 在籍課程	1. 准看護師課程	15,539	73.5	22.7	3.8
	2. 看護師2年課程	7,476	81.4	15.0	3.6
	3. 看護師3年課程	7,215	85.5	11.7	2.8
	4. 助産師課程	43	97.7	2.3	0.0
	5. その他	165	78.8	14.5	6.7
1-4. 学年	1. 1年	13,972	78.5	18.2	3.3
	2. 2年	12,566	76.8	19.4	3.8
	3. 3年	3,977	82.7	14.1	3.2
	4. その他	74	73.0	20.3	6.8
1-5. 医療業務有無	1. 非従事	14,527	80.3	16.7	3.0
	2. 従事	16,177	76.6	19.4	4.0
2-1. たばこ喫煙状況	1. 毎日喫煙	5,492	75.9	21.2	2.9
	2. 時々喫煙	599	74.0	21.0	5.0
	3. 以前習慣、現在中止	4,248	69.6	26.9	3.6
	4. 数回喫煙現在中止	3,692	77.3	19.0	3.6
	5. 吸わず	16,898	81.7	14.7	3.5
6-1. たばこ害講義受講経験	1. ある	24,305	100.0	0.0	0.0
	2. ない	5,641	0.0	100.0	0.0
6-1-2. 何時間くらい受けたか(時間)	1. 1時間未満	135	100.0	0.0	0.0
	2. 1～2時間	3,507	100.0	0.0	0.0
	3. 2～4時間	7,175	100.0	0.0	0.0
	4. 4～6時間	3,351	100.0	0.0	0.0
	5. 6～10時間	1,293	100.0	0.0	0.0
	6. 10時間以上	1,370	100.0	0.0	0.0
6-2. ストレスの有無	1. よくある	13,997	80.9	16.8	2.3
	2. たまにある	12,109	78.9	18.9	2.1
	3. あまりない	2,528	78.8	18.6	2.5
	4. ほとんどない	1,340	76.3	21.3	2.5

		合計	6-1-1. 受けた場所					無回答
			1. 中学	2. 高校	3. 本校	4. 医療機関	5. その他	
全体		24,305	48.9	57.2	53.7	10.3	5.2	1.7
1-1. 性別	1. 男	4,464	45.5	58.9	53.4	15.0	5.3	1.5
	2. 女	19,797	49.7	56.8	53.8	9.2	5.2	1.8
1-2. 年齢	1. 20歳未満	4,598	74.6	84.4	39.9	2.3	2.1	0.4
	2. 20～25歳	7,875	62.0	72.4	51.4	7.3	3.1	1.1
	3. 25～30歳	3,956	41.2	49.4	57.1	13.7	5.8	2.1
	4. 30～35歳	3,192	30.4	36.3	61.3	14.4	7.1	2.5
	5. 35～40歳	2,430	23.9	27.3	63.7	16.4	9.2	2.4
	6. 40歳以上	1,880	15.2	20.0	64.7	18.4	11.5	3.4
1-3. 在籍課程	1. 准看護師課程	11,418	47.7	54.9	51.5	9.5	5.0	1.8
	2. 看護師2年課程	6,086	38.8	48.7	57.6	17.0	6.9	2.1
	3. 看護師3年課程	6,166	60.6	69.2	55.2	5.2	4.0	1.0
	4. 助産師課程	42	59.5	61.9	54.8	11.9	7.1	2.4
	5. その他	130	56.2	70.0	37.7	6.2	4.6	3.1
1-4. 学年	1. 1年	10,967	51.2	59.9	50.5	9.7	6.1	1.5
	2. 2年	9,651	46.8	54.2	55.8	10.7	4.7	1.9
	3. 3年	3,290	47.9	57.3	59.5	10.7	3.9	1.8
	4. その他	54	68.5	68.5	20.4	14.8	5.6	0.0
1-5. 医療業務有無	1. 非従事	11,664	51.6	59.1	56.4	6.3	5.0	1.4
	2. 従事	12,393	46.5	55.3	51.4	13.9	5.4	1.9
2-1. たばこ喫煙状況	1. 毎日喫煙	4,169	36.2	47.3	56.5	18.0	5.0	2.6
	2. 時々喫煙	443	37.9	45.8	56.7	13.8	5.2	2.7
	3. 以前習慣、現在中止	2,956	29.5	35.9	60.0	15.8	7.7	2.2
	4. 数回喫煙現在中止	2,855	44.1	52.6	56.6	10.9	5.7	1.9
	5. 吸わず	13,810	58.3	66.0	50.9	6.5	4.6	1.2
6-1. たばこ害講義受講経験	1. ある	24,305	48.9	57.2	53.7	10.3	5.2	1.7
	2. ない	0	0.0	0.0	0.0	0.0	0.0	0.0
6-1-2. 何時間くらい受けたか(時間)	1. 1時間未満	135	14.1	14.8	44.4	25.2	11.9	1.5
	2. 1～2時間	3,507	24.6	30.0	42.7	9.8	6.2	0.7
	3. 2～4時間	7,175	44.0	54.7	50.6	8.2	4.7	0.5
	4. 4～6時間	3,351	70.0	79.7	61.1	11.5	5.0	0.1
	5. 6～10時間	1,293	79.7	86.5	69.7	8.8	6.1	0.2
	6. 10時間以上	1,370	73.2	81.8	79.4	18.4	8.1	0.1
6-2. ストレスの有無	1. よくある	11,321	47.4	54.6	55.2	11.8	5.6	1.8
	2. たまにある	9,560	49.9	59.2	52.7	8.8	5.0	1.6
	3. あまりない	1,993	53.1	61.7	51.8	8.5	4.8	1.2
	4. ほとんどない	1,022	50.2	60.4	51.5	9.7	4.8	1.8

		合計	6-1-2. 何時間くらい受けたか (時間)						無回答
			1. 1時間未満	2. 1~2時間	3. 2~4時間	4. 4~6時間	5. 6~10時間	6. 10時間以上	
全体		24,305	0.6	14.4	29.5	13.8	5.3	5.6	30.8
1-1. 性別	1. 男	4,464	0.4	13.6	31.8	15.3	6.0	8.9	24.0
	2. 女	19,797	0.6	14.6	29.0	13.4	5.2	4.9	32.3
1-2. 年齢	1. 20歳未満	4,598	0.0	8.4	29.8	20.8	9.5	6.8	24.7
	2. 20~25歳	7,875	0.2	11.7	29.3	15.9	6.3	6.1	30.5
	3. 25~30歳	3,956	0.6	16.5	30.3	11.4	3.9	5.2	32.1
	4. 30~35歳	3,192	0.8	17.7	29.9	9.2	2.3	5.3	34.7
	5. 35~40歳	2,430	1.2	20.8	28.6	9.3	2.8	4.6	32.7
	6. 40歳以上	1,880	2.0	22.9	30.0	8.3	2.6	3.9	30.4
1-3. 在籍課程	1. 准看護師課程	11,418	0.8	16.0	31.6	13.5	4.9	5.0	28.1
	2. 看護師2年課程	6,086	0.4	14.6	28.3	12.6	4.2	5.5	34.4
	3. 看護師3年課程	6,166	0.3	11.4	27.3	15.5	6.9	7.1	31.5
	4. 助産師課程	42	0.0	7.1	21.4	9.5	11.9	4.8	45.2
	5. その他	130	0.8	11.5	24.6	20.0	7.7	5.4	30.0
1-4. 学年	1. 1年	10,967	0.6	14.4	30.6	15.2	5.9	6.0	27.3
	2. 2年	9,651	0.6	14.8	29.5	12.6	4.8	5.2	32.4
	3. 3年	3,290	0.3	13.4	26.5	12.7	4.8	6.0	36.3
	4. その他	54	1.9	20.4	24.1	18.5	1.9	3.7	29.6
1-5. 医療業務有無	1. 非従事	11,664	0.5	14.7	29.1	13.8	5.7	5.7	30.6
	2. 従事	12,393	0.6	14.2	30.0	13.8	5.0	5.6	30.8
2-1. たばこ喫煙状況	1. 毎日喫煙	4,169	0.7	15.7	28.4	11.2	3.4	5.7	35.0
	2. 時々喫煙	443	0.5	16.5	29.8	13.8	3.4	5.4	30.7
	3. 以前習慣、現在中止	2,956	1.3	19.5	29.3	9.6	2.5	4.7	33.1
	4. 数回喫煙現在中止	2,855	0.7	15.5	30.0	13.2	5.0	5.1	30.5
	5. 吸わず	13,810	0.3	12.7	29.8	15.6	6.6	6.0	28.9
6-1. たばこ害講義受講経験	1. ある	24,305	0.6	14.4	29.5	13.8	5.3	5.6	30.8
	2. ない	0	0.0	0.0	0.0	0.0	0.0	0.0	0.0
6-1-2. 何時間くらい受けたか (時間)	1. 1時間未満	135	100.0	0.0	0.0	0.0	0.0	0.0	0.0
	2. 1~2時間	3,507	0.0	100.0	0.0	0.0	0.0	0.0	0.0
	3. 2~4時間	7,175	0.0	0.0	100.0	0.0	0.0	0.0	0.0
	4. 4~6時間	3,351	0.0	0.0	0.0	100.0	0.0	0.0	0.0
	5. 6~10時間	1,293	0.0	0.0	0.0	0.0	100.0	0.0	0.0
	6. 10時間以上	1,370	0.0	0.0	0.0	0.0	0.0	100.0	0.0
6-2. ストレスの有無	1. よくある	11,321	0.6	14.1	28.2	13.6	5.2	5.9	32.3
	2. たまにある	9,560	0.5	14.9	31.2	13.9	5.2	5.2	29.0
	3. あまりない	1,993	0.7	14.4	30.3	13.9	5.7	5.8	29.3
	4. ほとんどない	1,022	0.4	14.0	28.5	14.8	7.1	6.5	28.8

		合計	6-2. ストレスの有無				
			1. よくある	2. たまにある	3. あまりない	4. ほとんどない	無回答
全体		31,124	45.0	38.9	8.1	4.3	3.7
1-1. 性別	1. 男	5,815	39.1	38.4	10.5	7.8	4.2
	2. 女	25,190	46.4	39.1	7.6	3.5	3.3
1-2. 年齢	1. 20歳未満	5,177	37.6	42.1	11.5	5.8	3.0
	2. 20~25歳	9,251	43.9	39.5	8.7	4.7	3.2
	3. 25~30歳	5,183	45.7	38.7	8.0	4.0	3.6
	4. 30~35歳	4,463	48.4	37.8	6.4	3.8	3.7
	5. 35~40歳	3,536	49.1	38.1	6.3	3.1	3.5
	6. 40歳以上	2,907	49.3	36.2	6.3	3.7	4.6
1-3. 在籍課程	1. 准看護師課程	15,539	43.2	39.9	8.6	4.6	3.7
	2. 看護師2年課程	7,476	52.3	35.0	6.0	3.4	3.4
	3. 看護師3年課程	7,215	41.9	41.1	9.4	4.6	3.0
	4. 助産師課程	43	41.9	48.8	4.7	4.7	0.0
	5. その他	165	40.0	41.2	8.5	5.5	4.8
1-4. 学年	1. 1年	13,972	43.0	40.1	9.0	4.8	3.2
	2. 2年	12,566	46.4	38.3	7.4	4.1	3.9
	3. 3年	3,977	47.8	38.2	7.3	3.5	3.2
	4. その他	74	52.7	39.2	2.7	0.0	5.4
1-5. 医療業務有無	1. 非従事	14,527	42.4	41.1	8.9	4.5	3.1
	2. 従事	16,177	47.5	37.1	7.5	4.2	3.7
2-1. たばこ喫煙状況	1. 毎日喫煙	5,492	55.8	31.8	6.3	3.1	2.9
	2. 時々喫煙	599	56.1	31.7	5.0	2.2	5.0
	3. 以前習慣、現在中止	4,248	46.6	37.9	6.9	4.2	4.4
	4. 数回喫煙現在中止	3,692	45.3	38.9	8.3	3.8	3.7
	5. 吸わず	16,898	40.8	42.0	9.1	4.9	3.2
6-1. たばこ害講義受講経験	1. ある	24,305	46.6	39.3	8.2	4.2	1.7
	2. ない	5,641	41.6	40.6	8.3	5.1	4.4
6-1-2. 何時間くらい受けたか (時間)	1. 1時間未満	135	49.6	36.3	9.6	3.0	1.5
	2. 1~2時間	3,507	45.6	40.5	8.2	4.1	1.7
	3. 2~4時間	7,175	44.5	41.6	8.4	4.1	1.4
	4. 4~6時間	3,351	46.1	39.7	8.3	4.5	1.4
	5. 6~10時間	1,293	45.2	38.7	8.8	5.6	1.5
	6. 10時間以上	1,370	49.0	36.2	8.5	4.8	1.5
6-2. ストレスの有無	1. よくある	13,997	100.0	0.0	0.0	0.0	0.0
	2. たまにある	12,109	0.0	100.0	0.0	0.0	0.0
	3. あまりない	2,528	0.0	0.0	100.0	0.0	0.0
	4. ほとんどない	1,340	0.0	0.0	0.0	100.0	0.0

		合計	6-3. ストレス対処法の聴講希望			
			1. 興味がある	2. 興味がない	3. わからない	無回答
全体		31,124	43.6	27.1	24.0	5.2
1-1. 性別	1. 男	5,815	41.6	34.7	17.7	6.0
	2. 女	25,190	44.2	25.5	25.6	4.8
1-2. 年齢	1. 20歳未満	5,177	41.3	26.0	28.3	4.4
	2. 20～25歳	9,251	40.2	29.2	26.1	4.4
	3. 25～30歳	5,183	45.0	28.5	21.5	5.0
	4. 30～35歳	4,463	45.7	27.9	21.4	5.0
	5. 35～40歳	3,536	47.2	24.8	22.5	5.5
	6. 40歳以上	2,907	49.9	22.9	20.2	7.0
1-3. 在籍課程	1. 准看護師課程	15,539	43.7	27.2	23.6	5.5
	2. 看護師2年課程	7,476	42.9	28.3	23.9	4.9
	3. 看護師3年課程	7,215	44.8	26.0	25.3	3.9
	4. 助産師課程	43	51.2	25.6	20.9	2.3
	5. その他	165	47.9	24.8	20.6	6.7
1-4. 学年	1. 1年	13,972	46.3	25.8	23.0	4.9
	2. 2年	12,566	42.3	27.8	24.6	5.3
	3. 3年	3,977	39.7	30.3	26.0	4.0
	4. その他	74	28.4	33.8	31.1	6.8
1-5. 医療業務有無	1. 非従事	14,527	45.0	26.1	24.3	4.6
	2. 従事	16,177	42.5	28.2	23.9	5.3
2-1. たばこ喫煙状況	1. 毎日喫煙	5,492	39.8	33.3	22.5	4.4
	2. 時々喫煙	599	42.6	28.7	22.2	6.5
	3. 以前習慣、現在中止	4,248	44.1	28.1	21.4	6.4
	4. 数回喫煙現在中止	3,692	46.5	26.1	22.6	4.9
	5. 吸わず	16,898	44.3	25.2	25.7	4.7
6-1. たばこ害講義受講経験	1. ある	24,305	45.7	26.9	24.5	2.9
	2. ない	5,641	38.1	30.6	24.1	7.2
6-1-2. 何時間くらい受けたか(時間)	1. 1時間未満	135	39.3	31.9	25.9	3.0
	2. 1～2時間	3,507	47.1	27.7	23.0	2.2
	3. 2～4時間	7,175	46.9	26.3	24.6	2.1
	4. 4～6時間	3,351	49.1	25.1	23.9	1.9
	5. 6～10時間	1,293	49.1	25.6	23.3	2.0
	6. 10時間以上	1,370	50.2	26.2	21.2	2.4
6-2. ストレスの有無	1. よくある	13,997	52.2	23.5	22.6	1.8
	2. たまにある	12,109	41.7	28.8	27.3	2.2
	3. あまりない	2,528	32.7	38.6	25.6	3.2
	4. ほとんどない	1,340	22.8	48.4	23.7	5.2

		合計	6-4. 1日の平均睡眠時間(時間)							無回答
			1. 4時間未満	2. 4時間台	3. 5時間台	4. 6時間台	5. 7時間台	6. 8時間台	7. 9時間以上	
全体		31,124	2.9	9.5	26.3	35.1	14.7	6.2	1.0	4.3
1-1. 性別	1. 男	5,815	3.3	9.0	23.4	37.3	16.0	5.4	0.9	4.7
	2. 女	25,190	2.9	9.7	27.0	34.7	14.4	6.3	1.0	4.0
1-2. 年齢	1. 20歳未満	5,177	2.0	7.3	25.7	37.6	17.5	5.4	1.2	3.3
	2. 20～25歳	9,251	2.7	9.5	27.1	35.7	14.3	5.5	1.1	4.2
	3. 25～30歳	5,183	3.1	9.9	24.5	35.5	14.9	7.2	1.1	3.8
	4. 30～35歳	4,463	2.9	10.0	24.1	34.8	15.5	7.6	0.9	4.2
	5. 35～40歳	3,536	3.5	10.5	27.1	33.2	13.8	7.0	0.8	4.1
	6. 40歳以上	2,907	4.0	11.5	30.4	32.7	11.0	5.1	0.4	4.8
1-3. 在籍課程	1. 准看護師課程	15,539	2.9	9.4	25.7	34.0	15.4	7.0	1.1	4.4
	2. 看護師2年課程	7,476	3.1	10.2	27.1	35.2	13.2	6.0	0.9	4.3
	3. 看護師3年課程	7,215	2.8	9.2	26.8	37.6	14.8	4.8	0.8	3.2
	4. 助産師課程	43	23.3	27.9	16.3	23.3	4.7	0.0	2.3	2.3
	5. その他	165	1.8	7.3	25.5	34.5	18.2	7.9	0.0	4.8
1-4. 学年	1. 1年	13,972	2.0	8.9	25.9	35.9	16.1	6.4	1.0	3.7
	2. 2年	12,566	3.6	9.9	26.7	34.6	13.8	6.0	1.0	4.5
	3. 3年	3,977	3.8	10.8	26.7	35.4	12.9	5.8	0.7	3.9
	4. その他	74	4.1	5.4	33.8	31.1	14.9	4.1	0.0	6.8
1-5. 医療業務有無	1. 非従事	14,527	3.0	8.7	24.5	35.5	16.3	6.9	1.3	3.8
	2. 従事	16,177	2.8	10.3	28.1	34.9	13.3	5.5	0.7	4.4
2-1. たばこ喫煙状況	1. 毎日喫煙	5,492	4.7	12.4	27.2	32.4	12.0	6.4	0.9	3.8
	2. 時々喫煙	599	3.8	9.8	25.2	33.9	11.7	7.8	1.0	6.7
	3. 以前習慣、現在中止	4,248	2.9	9.1	25.0	34.4	15.0	7.7	0.9	4.9
	4. 数回喫煙現在中止	3,692	3.1	9.2	27.7	34.8	14.6	5.8	0.9	4.0
	5. 吸わず	16,898	2.3	8.8	26.1	36.5	15.7	5.8	1.0	3.9
6-1. たばこ害講義受講経験	1. ある	24,305	3.0	9.7	26.9	36.0	14.9	6.2	1.0	2.2
	2. ない	5,641	2.9	9.6	25.6	34.2	14.5	6.6	0.9	5.7
6-1-2. 何時間くらい受けたか(時間)	1. 1時間未満	135	5.9	8.1	27.4	36.3	13.3	5.9	1.5	1.5
	2. 1～2時間	3,507	3.0	9.5	26.5	36.7	15.2	6.3	1.1	1.7
	3. 2～4時間	7,175	2.6	9.0	27.3	36.7	15.6	6.3	1.1	1.4
	4. 4～6時間	3,351	2.5	9.7	27.8	36.5	15.3	5.9	1.0	1.4
	5. 6～10時間	1,293	2.7	10.4	26.5	38.8	13.9	5.5	1.2	0.9
	6. 10時間以上	1,370	3.0	9.3	26.1	35.2	16.4	7.9	0.7	1.5
6-2. ストレスの有無	1. よくある	13,997	4.4	13.0	29.5	33.1	12.2	5.2	1.0	1.6
	2. たまにある	12,109	1.6	7.0	25.9	39.2	17.3	6.7	0.8	1.5
	3. あまりない	2,528	1.6	7.0	22.0	39.2	18.8	8.5	1.1	1.9
	4. ほとんどない	1,340	3.1	7.5	20.8	33.5	18.5	10.2	2.6	3.7

		合計	6-5. 夜、眠りにつきにくいことがあるか				
			1. よくある	2. たまにある	3. あまりない	4. ほとんどない	無回答
全体		31,124	13.0	32.9	19.5	30.7	3.9
1-1. 性別	1. 男	5,815	13.4	31.6	21.1	29.5	4.5
	2. 女	25,190	13.0	33.3	19.2	31.0	3.5
1-2. 年齢	1. 20歳未満	5,177	12.6	36.2	20.6	27.7	2.9
	2. 20～25歳	9,251	13.4	35.3	19.8	28.2	3.3
	3. 25～30歳	5,183	14.5	32.7	19.1	29.9	3.7
	4. 30～35歳	4,463	12.5	31.5	18.4	33.5	4.2
	5. 35～40歳	3,536	12.9	29.7	18.8	34.6	4.1
	6. 40歳以上	2,907	11.0	27.0	20.2	37.4	4.4
1-3. 在籍課程	1. 准看護師課程	15,539	13.4	32.3	19.7	30.7	4.0
	2. 看護師2年課程	7,476	14.2	34.1	18.2	29.9	3.6
	3. 看護師3年課程	7,215	11.1	33.4	20.9	31.8	2.7
	4. 助産師課程	43	18.6	25.6	14.0	39.5	2.3
	5. その他	165	14.5	35.8	18.8	25.5	5.5
1-4. 学年	1. 1年	13,972	13.5	33.3	19.4	30.4	3.5
	2. 2年	12,566	13.2	32.4	19.7	30.7	4.0
	3. 3年	3,977	11.0	33.2	19.6	33.1	3.0
	4. その他	74	13.5	52.7	9.5	17.6	6.8
1-5. 医療業務有無	1. 非従事	14,527	12.8	33.5	20.3	30.3	3.1
	2. 従事	16,177	13.3	32.5	18.9	31.2	4.1
2-1. たばこ喫煙状況	1. 毎日喫煙	5,492	19.9	33.2	16.3	26.7	3.9
	2. 時々喫煙	599	18.2	32.9	15.5	27.7	5.7
	3. 以前習慣、現在中止	4,248	12.5	30.6	19.4	33.0	4.5
	4. 数回喫煙現在中止	3,692	11.8	34.1	20.1	30.4	3.5
	5. 吸わず	16,898	11.1	33.3	20.7	31.7	3.2
6-1. たばこ害講義受講経験	1. ある	24,305	13.5	33.9	20.1	30.8	1.8
	2. ない	5,641	12.0	31.3	19.0	32.7	5.1
6-1-2. 何時間くらい受けたか(時間)	1. 1時間未満	135	11.9	31.9	18.5	37.0	0.7
	2. 1～2時間	3,507	12.5	32.5	20.4	33.1	1.6
	3. 2～4時間	7,175	12.8	34.3	20.7	30.8	1.4
	4. 4～6時間	3,351	13.5	34.5	20.7	29.9	1.3
	5. 6～10時間	1,293	15.9	35.1	19.3	29.0	0.6
	6. 10時間以上	1,370	14.6	33.3	19.1	31.7	1.4
6-2. ストレスの有無	1. よくある	13,997	21.0	37.2	15.9	24.6	1.3
	2. たまにある	12,109	7.3	34.4	24.3	32.8	1.3
	3. あまりない	2,528	4.7	21.2	27.1	46.2	0.7
	4. ほとんどない	1,340	6.0	16.6	12.7	63.3	1.4

		合計	7-1. 「医療従事者の立場であるから、たばこは吸うべきではない」という意見について					
			1. 賛成	2. まあ賛成	3. やや反対	4. 反対	5. わからない	無回答
全体		31,124	31.2	32.0	6.8	6.5	19.8	3.7
1-1. 性別	1. 男	5,815	26.7	28.7	8.3	13.6	18.6	4.1
	2. 女	25,190	32.3	32.9	6.4	4.9	20.1	3.4
1-2. 年齢	1. 20歳未満	5,177	35.6	30.7	5.9	4.9	20.1	2.8
	2. 20～25歳	9,251	26.7	32.0	7.5	7.7	22.7	3.4
	3. 25～30歳	5,183	27.2	32.9	8.1	8.6	19.4	3.7
	4. 30～35歳	4,463	31.1	32.9	6.9	6.9	18.7	3.5
	5. 35～40歳	3,536	34.7	33.7	5.3	5.0	17.7	3.6
	6. 40歳以上	2,907	42.4	30.5	5.0	3.0	14.7	4.4
1-3. 在籍課程	1. 准看護師課程	15,539	31.7	31.3	6.7	6.4	20.1	3.7
	2. 看護師2年課程	7,476	26.6	32.7	7.5	8.3	21.3	3.6
	3. 看護師3年課程	7,215	35.2	33.4	6.3	4.8	17.4	2.9
	4. 助産師課程	43	48.8	30.2	0.0	4.7	16.3	0.0
	5. その他	165	29.7	32.7	6.1	6.1	20.0	5.5
1-4. 学年	1. 1年	13,972	34.1	32.1	6.8	5.8	18.0	3.1
	2. 2年	12,566	29.9	31.7	6.5	7.1	20.8	3.9
	3. 3年	3,977	26.3	33.6	7.5	7.0	22.4	3.3
	4. その他	74	23.0	28.4	6.8	8.1	28.4	5.4
1-5. 医療業務有無	1. 非従事	14,527	35.1	32.3	6.2	5.1	18.2	3.1
	2. 従事	16,177	27.9	32.0	7.3	7.8	21.2	3.8
2-1. たばこ喫煙状況	1. 毎日喫煙	5,492	13.2	31.9	12.5	18.4	21.4	2.6
	2. 時々喫煙	599	21.0	39.6	8.2	6.5	21.5	3.2
	3. 以前習慣、現在中止	4,248	29.6	33.9	6.3	5.2	18.1	6.9
	4. 数回喫煙現在中止	3,692	30.3	34.3	7.2	4.1	20.5	3.7
	5. 吸わず	16,898	38.2	31.0	4.9	3.5	19.6	2.8
6-1. たばこ害講義受講経験	1. ある	24,305	32.5	33.2	6.8	6.4	18.8	2.2
	2. ない	5,641	27.6	29.5	7.2	7.3	24.8	3.6
6-1-2. 何時間くらい受けたか(時間)	1. 1時間未満	135	32.6	34.8	8.1	4.4	15.6	4.4
	2. 1～2時間	3,507	31.3	33.4	7.5	6.5	18.8	2.4
	3. 2～4時間	7,175	33.0	34.3	7.1	6.0	17.3	2.2
	4. 4～6時間	3,351	33.6	34.2	6.6	6.4	17.1	2.0
	5. 6～10時間	1,293	37.4	34.7	5.5	5.6	15.8	1.0
	6. 10時間以上	1,370	37.8	32.1	6.4	6.2	15.6	1.9
6-2. ストレスの有無	1. よくある	13,997	30.7	31.6	7.3	8.2	20.5	1.7
	2. たまにある	12,109	31.7	35.8	6.9	4.9	18.9	1.9
	3. あまりない	2,528	33.6	31.1	6.0	5.9	21.7	1.7
	4. ほとんどない	1,340	38.6	21.5	4.9	7.8	24.4	2.8

		合計	7-2. たばこの害について正しいもの					無回答
			1. ニコチンの他に身体に有害な一酸化炭素も含まれている	2. シフやくすみ、シミなどの原因になる	3. 50種以上の発ガン性物質が含まれる	4. 喫煙すると、虚血性心疾患、慢性閉塞性肺疾患になりやすい	5. 喫煙の習慣はニコチン依存である	
全体		31,124	56.0	75.4	64.8	81.8	79.3	5.6
1-1. 性別	1. 男	5,815	61.2	67.4	68.3	81.3	79.4	6.8
	2. 女	25,190	54.9	77.4	64.1	82.2	79.5	5.1
1-2. 年齢	1. 20歳未満	5,177	56.5	66.7	62.8	71.6	78.5	5.8
	2. 20～25歳	9,251	57.0	71.7	64.4	81.6	78.7	5.8
	3. 25～30歳	5,183	56.5	78.1	65.2	84.2	79.3	5.8
	4. 30～35歳	4,463	56.6	80.6	66.8	85.7	80.6	4.5
	5. 35～40歳	3,536	54.5	81.6	66.2	86.5	80.6	4.7
	6. 40歳以上	2,907	54.2	83.6	66.2	87.4	81.4	4.4
1-3. 在籍課程	1. 准看護師課程	15,539	53.5	74.5	62.7	79.5	78.8	5.9
	2. 看護師2年課程	7,476	58.7	78.4	66.8	87.0	79.9	4.9
	3. 看護師3年課程	7,215	59.7	75.7	68.1	82.9	81.2	4.6
	4. 助産師課程	43	86.0	88.4	88.4	97.7	90.7	0.0
	5. その他	165	50.3	63.6	62.4	70.3	75.8	10.3
1-4. 学年	1. 1年	13,972	55.5	75.5	63.9	79.4	80.5	4.9
	2. 2年	12,566	57.3	75.6	65.9	83.0	78.9	5.9
	3. 3年	3,977	55.3	76.0	66.0	88.3	78.4	5.0
	4. その他	74	52.7	63.5	60.8	83.8	77.0	5.4
1-5. 医療業務有無	1. 非従事	14,527	56.9	76.8	66.6	82.6	80.3	4.8
	2. 従事	16,177	55.5	74.5	63.5	81.6	78.8	5.9
2-1. たばこ喫煙状況	1. 毎日喫煙	5,492	58.9	78.6	66.8	85.4	81.2	4.9
	2. 時々喫煙	599	58.8	78.6	64.8	84.5	75.6	5.7
	3. 以前習慣、現在中止	4,248	54.7	79.5	63.8	81.3	76.2	8.4
	4. 数回喫煙現在中止	3,692	54.8	76.6	62.1	82.8	78.2	5.3
	5. 吸わず	16,898	55.8	73.3	65.2	80.9	80.2	4.7
6-1. たばこ害講義受講経験	1. ある	24,305	58.9	77.3	67.5	83.8	81.6	4.0
	2. ない	5,641	47.5	72.8	58.3	79.5	75.3	5.9
6-1-2. 何時間くらい受けたか(時間)	1. 1時間未満	135	55.6	80.7	60.7	88.9	80.7	3.7
	2. 1～2時間	3,507	53.7	76.8	64.5	84.4	81.0	3.1
	3. 2～4時間	7,175	58.4	77.1	67.8	84.4	82.5	3.1
	4. 4～6時間	3,351	64.5	79.5	72.2	84.9	84.6	3.2
	5. 6～10時間	1,293	66.2	79.5	73.0	85.8	85.6	1.8
	6. 10時間以上	1,370	70.1	83.3	75.6	88.1	85.5	2.6
6-2. ストレスの有無	1. よくある	13,997	58.4	78.3	67.8	84.6	81.8	3.5
	2. たまにある	12,109	55.7	76.2	65.0	83.4	80.6	3.6
	3. あまりない	2,528	56.6	76.3	64.2	81.9	80.5	3.2
	4. ほとんどない	1,340	57.3	72.2	63.7	77.4	76.9	7.4

		合計	7-2-1. 正解数						無回答
			1. 1問	2. 2問	3. 3問	4. 4問	5. 5問	6. 正解なし	
全体		31,124	8.3	10.7	17.8	14.0	43.7	3.1	2.5
1-1. 性別	1. 男	5,815	9.2	9.4	15.4	12.6	46.7	3.7	3.0
	2. 女	25,190	8.1	11.0	18.4	14.4	43.1	3.0	2.1
1-2. 年齢	1. 20歳未満	5,177	11.8	13.4	18.1	11.6	39.4	4.1	1.7
	2. 20～25歳	9,251	9.0	11.0	18.1	12.6	43.6	3.6	2.2
	3. 25～30歳	5,183	7.1	10.2	17.3	14.1	45.5	3.3	2.5
	4. 30～35歳	4,463	7.2	9.2	17.3	15.8	46.0	2.3	2.2
	5. 35～40歳	3,536	6.2	10.4	17.2	16.6	44.9	2.0	2.7
	6. 40歳以上	2,907	6.1	8.8	19.0	16.8	45.0	1.8	2.5
1-3. 在籍課程	1. 准看護師課程	15,539	8.9	11.4	18.9	14.0	40.9	3.2	2.7
	2. 看護師2年課程	7,476	7.4	9.3	16.5	14.1	47.8	2.9	2.0
	3. 看護師3年課程	7,215	7.6	10.3	16.9	14.0	46.5	3.0	1.7
	4. 助産師課程	43	2.3	2.3	4.7	23.3	67.4	0.0	0.0
	5. その他	165	8.5	13.9	18.2	13.9	35.2	5.5	4.8
1-4. 学年	1. 1年	13,972	8.8	11.1	18.6	14.6	41.9	3.0	2.0
	2. 2年	12,566	8.1	10.0	17.0	13.2	45.8	3.3	2.7
	3. 3年	3,977	7.1	10.9	17.8	14.6	44.7	3.1	1.9
	4. その他	74	5.4	21.6	21.6	5.4	40.5	0.0	5.4
1-5. 医療業務有無	1. 非従事	14,527	7.8	10.5	18.0	14.2	44.7	2.9	1.9
	2. 従事	16,177	8.7	10.9	17.8	13.8	43.0	3.3	2.6
2-1. たばこ喫煙状況	1. 毎日喫煙	5,492	7.8	8.5	16.4	14.9	47.5	2.3	2.5
	2. 時々喫煙	599	7.8	9.5	18.5	12.4	46.1	2.7	3.0
	3. 以前習慣、現在中止	4,248	6.7	9.8	15.9	14.6	44.7	4.9	3.5
	4. 数回喫煙現在中止	3,692	8.4	10.9	19.1	14.5	41.8	3.1	2.2
	5. 吸わず	16,898	8.8	11.7	18.5	13.5	42.7	2.9	1.8
6-1. たばこ害講義受講経験	1. ある	24,305	7.6	10.3	17.8	14.3	46.1	4.0	0.0
	2. ない	5,641	11.2	13.2	19.4	13.9	36.4	0.0	5.9
6-1-2. 何時間くらい受けたか(時間)	1. 1時間未満	135	7.4	9.6	17.8	20.7	40.7	3.7	0.0
	2. 1～2時間	3,507	9.0	11.3	19.6	14.7	42.2	3.1	0.0
	3. 2～4時間	7,175	7.4	10.9	18.8	14.5	45.3	3.1	0.0
	4. 4～6時間	3,351	5.2	9.2	17.6	14.9	50.0	3.2	0.0
	5. 6～10時間	1,293	5.4	9.2	18.3	15.2	50.2	1.8	0.0
	6. 10時間以上	1,370	4.2	8.2	14.6	14.0	56.4	2.6	0.0
6-2. ストレスの有無	1. よくある	13,997	7.8	10.1	17.8	14.7	46.1	2.7	0.8
	2. たまにある	12,109	8.2	11.9	19.0	14.7	42.6	2.8	0.9
	3. あまりない	2,528	10.3	10.9	18.9	12.7	44.0	2.5	0.8
	4. ほとんどない	1,340	12.2	10.0	13.4	10.1	46.9	4.8	2.6