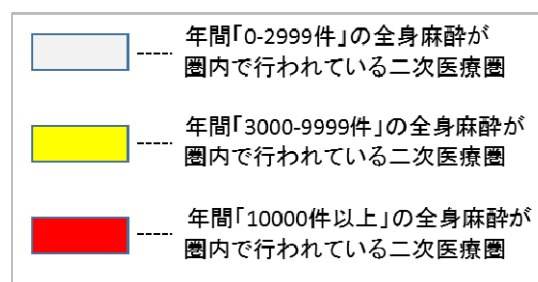
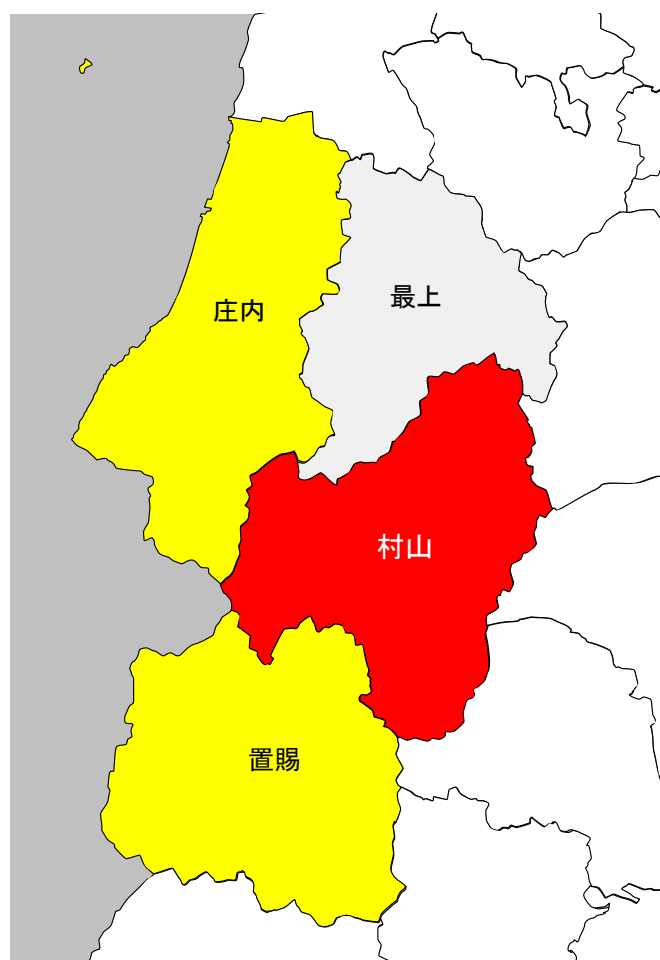


6. 山形県



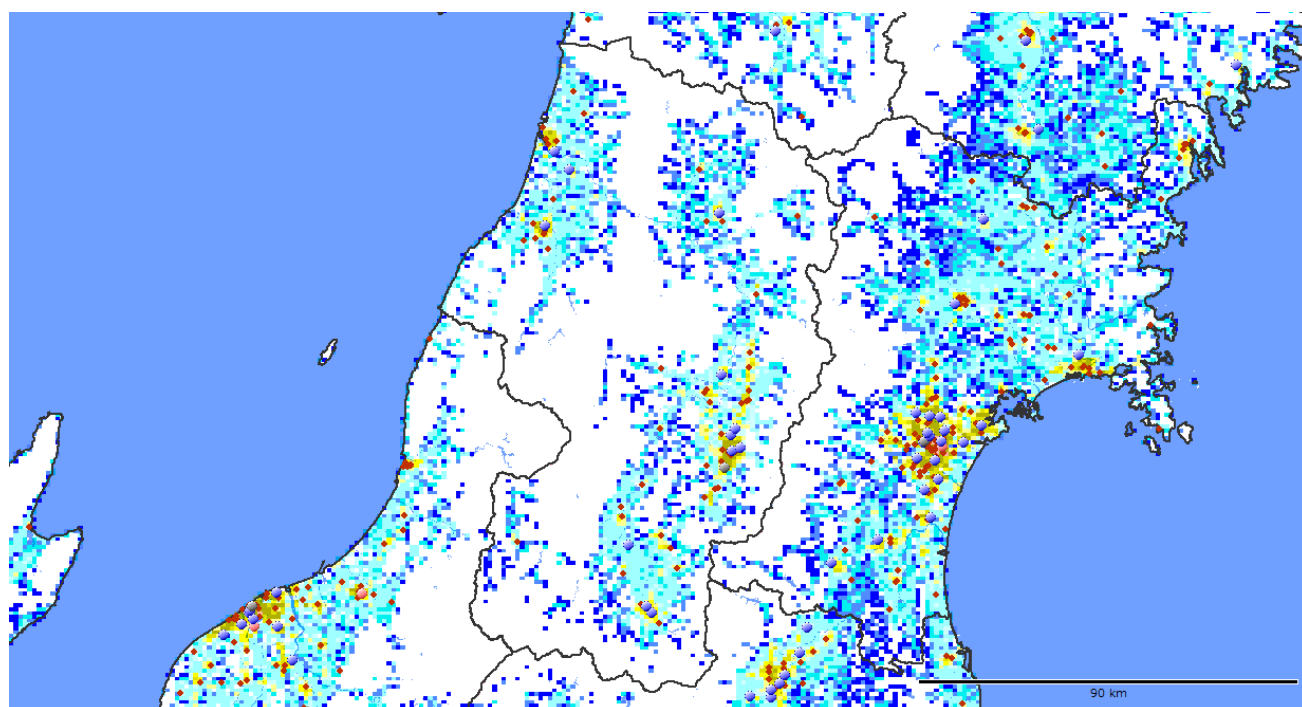
6. 山形県

目次

山形県.....	6 - 3
資料編 一 当県ならびに二次医療圏別資料.....	6 - 7
1. 村山医療圏.....	6 - 15
2. 最上医療圏.....	6 - 19
3. 置賜医療圏.....	6 - 23
4. 庄内医療圏.....	6 - 27

6. 山形県

人口分布¹ (1 km²区画単位)



区画内人口(1平方キロ)



DPC病院



¹ 山形県を1 km²区画(1 km²メッシュ)で分割した各区画内の居住人口。赤色系は人口が多く(10,000人/km²以上)、黄色系は中間レベル(1,000~10,000人/km²)、青色系は人口が少ない(1,000人/km²未満)。白色は非居住地。出所:国勢調査(平成22年、総務省)地図情報GIS MarketAnalyzer ver.3.7 地図 PAREA シリーズ

6. 山形県

(山形県) 1. 地域ならびに医療介護資源の総括

(参照：資料編の図表)

【地域の概要】

*人口、面積など： 山形県は、総人口約 1116 千人(2015 年推計)、面積 9323 km²、人口密度は 120 人/km²である。

*人口の将来予測： 山形県の総人口は 2025 年に 1006 千人へと減少し(2015 年比-10%)、2040 年に 836 千人へと減少する(2025 年比-17%)ことが予想される。一方、75 歳以上人口は、2015 年の 190 千人が、2025 年にかけて 207 千人へと増加し(2015 年比+9%)、2040 年には 210 千人へと増加する(2025 年比+1%)ことが予想される。

*医療費と介護給付費： 山形県の一人当たり医療費(国保)は 319 千円(偏差値 52)、介護給付費は 279 千円(偏差値 58)であり、医療費は全国平均レベルであるが、介護給付費は高い。

【医療の現状】

*入院医療の充実度： 山形県の一人当たり急性期医療密度指数²は 1.27、一人当たり慢性期医療密度指数は 0.71 で、急性期の医療は充実しているが、慢性期の医療は少ない。

*医師・看護師の現状： 総医師数の偏差値が 48(病院医師数 48、診療所医師数 47)と、総医師数、病院医師数、診療所医師数ともにほぼ全国平均レベルである。総看護師数の偏差値は 53 とやや多い。

*一般病床等の現状： 人口当たりの一般病床の偏差値は 55 で、一般病床はやや多い。全身麻酔数の偏差値は 49 と全国平均レベルである。

*療養病床の現状： 人口当たりの療養病床の偏差値は 46 と療養病床数はやや少ない。

*リハビリの現状： 総療法士数は偏差値 50 と全国平均レベルであり、回復期病床数は偏差値 51 と全国平均レベルである。

*精神病床の現状： 人口当たりの精神病床の偏差値は 53 で精神病床数はやや多い。

*診療所の現状： 人口当たりの診療所数の偏差値は 52 で診療所数は全国平均レベルである。

【介護施設や在宅ケアの現状】

*介護施設の現状： 山形県の総高齢者施設・住宅定員数(介護療養病床含む)合計は、16845 人(75 歳以上 1000 人当たりの偏差値 46)と全国平均レベルをやや下回る。そのうち、介護保険施設の定員が 12399 床(偏差値 55)、高齢者住宅等が 4446 床(偏差値 41)である。介護保険施設は全国平均レベルをやや上回るが、高齢者住宅系は全国平均レベルを下回る。また、介護職員(介護施設等)の合計は、14075 人(75 歳以上 1000 人当たりの偏差値 50)で、75 歳以上人口当たりでは全国平均レベルである。

75 歳以上 1000 人当たり定員数の偏差値は、老人保健施設 49、特別養護老人ホーム 60、介護療養型医療施設 43、有料老人ホーム 43、軽費ホーム 47、グループホーム 49、サ高住 41 である。

*在宅ケアの現状： 在宅療養支援診療所は偏差値 41 と少なく、在宅療養支援病院は偏差値 47 とやや少ない。介護職員(在宅)の合計は、1749 人(75 歳以上 1000 人当たりの偏差値 42)で、75 歳以上人口当たりでは全国平均レベルを下回る。

²その地域の住民が、どの程度の医療(急性期及び慢性期)を利用できるかの目安を示す指標。1.0 が全国平均、0.8 を下回ると少ない、0.6 を下回ると非常に少ない、1.2 以上充実、1.5 以上非常に充実

【医療と介護の需要予測】

*病床機能報告制度による病床機能別病床数と2025年必要病床数(推計)³

①合計病床数： 病床機能報告制度による2014年の合計病床数は11725床、2025年の必要病床数(推計)(医療機関所在地)は9300床であり、その差は-2425床(-21%)である。

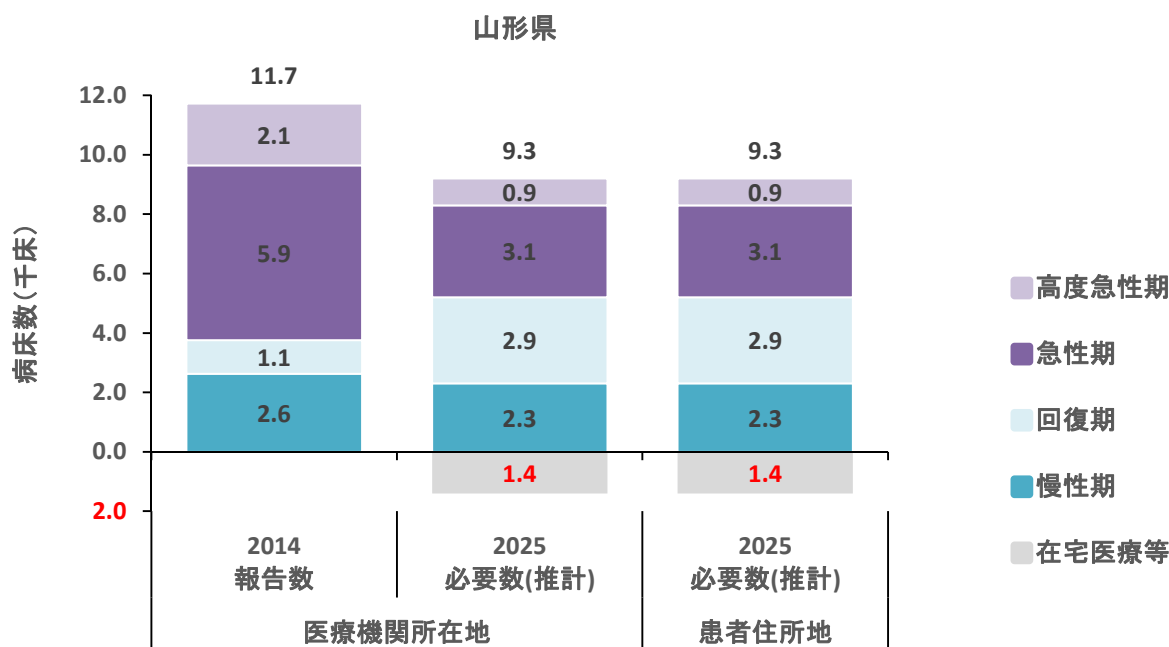
②高度急性期病床数： 高度急性期病床の報告は2083床、2025年の必要病床数(推計)(医療機関所在地)は900床であり、その差は-1183床(-57%)である。

③急性期病床数： 急性期病床の報告は5878床、2025年の必要病床数(推計)(医療機関所在地)は3100床であり、その差は-2778床(-47%)である。

④回復期病床数： 回復期病床の報告は1138床、2025年の必要病床数(推計)(医療機関所在地)は2900床であり、その差は+1762床(+155%)である。

⑤慢性期病床数： 慢性期病床の報告は2626床、2025年の必要病床数(推計)(医療機関所在地)は2300床であり、その差は-326床(-12%)である。

⑥在宅医療等： 2025年の追加対応患者数(推計)(医療機関所在地)は1400人である。



※二次医療圏別必要病床数(推計)は公表された時点で資料編に追加予定

*介護の2040年の需要予測： 現在の介護充足度指数⁴は+2%であり、介護の充足度は全国平均レベルである。2040年の介護充足度指数は-8%であり、2040年に現在の全国平均レベルの高齢者施設・住宅の定員を確保するには、現在の高齢者施設・住宅数ではほぼ対応可能である。

³必要病床数(推計)は、都道府県については、医療・介護情報の活用による改革の推進に関する専門調査会第1次報告の推計結果。

医療機関所在地ベース：患者の流出入が現状のまま継続するものとして、一定の仮定を置いて推計。患者住所地ベース：患者の流出入がなく、入院が必要な全ての患者は住所地の二次医療圏の医療機関の病床に入院するものとして、一定の仮定を置いて推計。

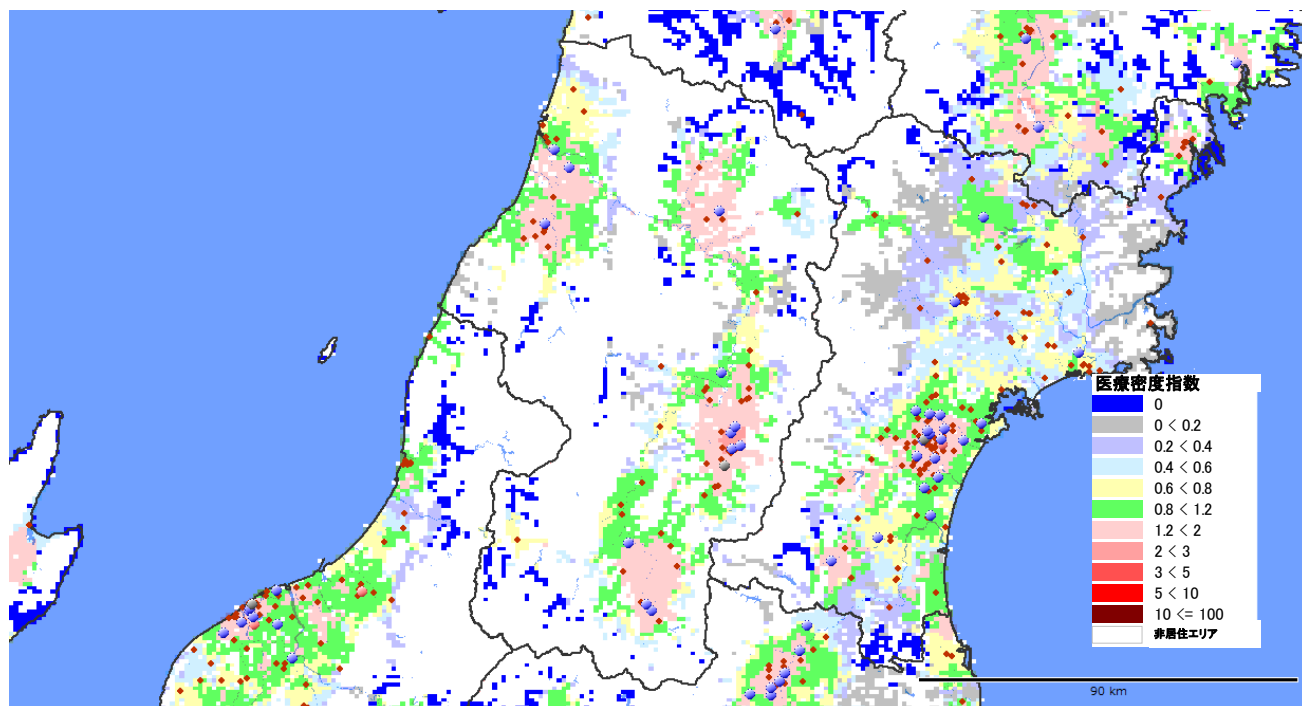
合計病床数には無回答分が含まれているため、合計病床数と各機能別病床数の合計値は合致しない。

⁴高齢者住宅・施設の各地域の受入れ充足度を示す指標。各年度の75歳1,000人(推計)に対する高齢者住宅・施設のベッド数が、2015年の全国平均(95.5床)と比べて何%多いか少ないかを示す。集計対象は、介護三施設、軽費老人ホーム、グループホーム、有料老人ホーム、サービス付き高齢者賃貸住宅等である。

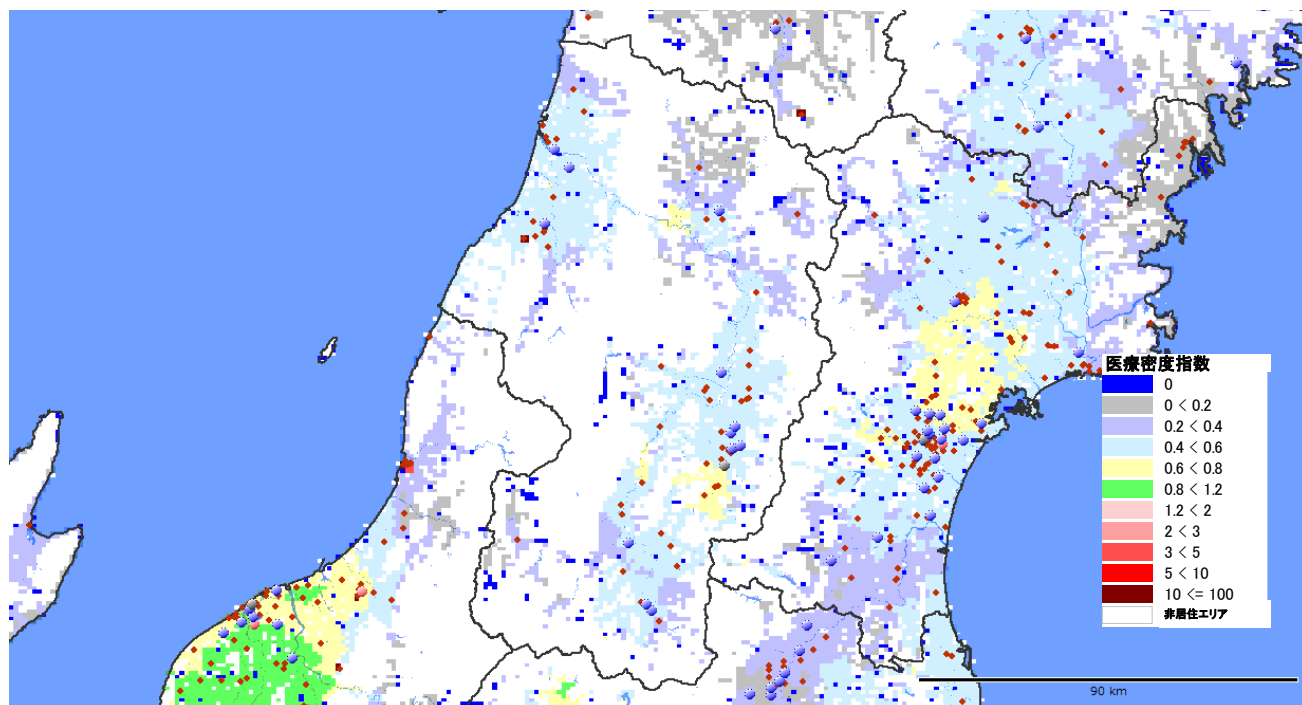
6. 山形県

2. 医療密度⁵

図表 6-1 急性期医療密度指数マップ



図表 6-2 慢性期医療密度指数マップ



⁵急性期医療密度、慢性期医療密度の定義、算出方法については序章を参照。

資料編 一 当県ならびに二次医療圏別資料¹

資_図表 6-1 地理情報・人口動態

二次医療圏	人口 (単位: 千人)	県内 シェア	面積	県内 シェア	人口 密度	地域タイプ	高齢 化率	2025年 総人口 (単位: 千人)	2040年 総人口 (単位: 千人)	2015年 75歳以上 人口 (単位: 千人)	2025年 75歳以上 人口 (単位: 千人)	2040年 75歳以上 人口 (単位: 千人)	2015→ 25年 総人口 増減率	2025→ 40年 総人口 増減率	2015→ 25年 75歳以上 人口 増減率	2025→ 40年 75歳以上 人口 増減率
全国	126,661		372,903		339.7		27%	120,700	107,439	16,459	21,775	22,232	-5%	-11%	32%	2%
山形県	1,116	35位	9,323	9位	119.7		31%	1,006	836	190	207	210	-10%	-17%	9%	1%
村山	546	49%	2,619	28%	208.5	地方都市型	30%	504	433	88	100	105	-8%	-14%	14%	5%
最上	78	7%	1,804	19%	43.5	過疎地域型	33%	68	53	15	15	15	-13%	-22%	0%	0%
置賜	215	19%	2,496	27%	86.0	地方都市型	31%	191	156	37	39	38	-11%	-18%	5%	-3%
庄内	277	25%	2,405	26%	115.3	地方都市型	33%	243	194	50	53	51	-12%	-20%	6%	-4%

出典 <人口、75歳以上人口(2015年、2025年、2040年)>日本の地域別将来推計人口 国立社会保障・人口問題研究所 平成25年3月
<面積>都道府県・市区町村別主要統計表 総務省統計局 平成22年

資_図表 6-2 一人当たり医療密度指数、介護充足度指数

二次医療圏	一人当たり 急性期医療 密度指数	一人当たり 慢性期医療 密度指数	75歳以上介護充足度指数 (%)		
			2015年	2025年	2040年
全国	1.00	1.00	0.0%	-32.3%	-32.8%
山形県	1.27	0.71	1.9%	-6.8%	-8.2%
村山	1.39	0.66	-3.8%	-18.2%	-23.3%
最上	1.23	0.55	17.5%	17.6%	15.4%
置賜	1.21	0.67	2.7%	-0.8%	-0.6%
庄内	1.10	0.87	-12.2%	-19.5%	-15.3%

出典 <一人当たり急性期医療密度指数><一人当たり慢性期医療密度指数>その地域の住民が、どの程度の医療(急性期及び慢性期)を利用できるかの目安を示す指標。1.0が全国平均。0.8を下回ると少ない、0.6を下回ると非常に少ない、1.2以上充実、1.5以上非常に充実。
<75歳以上介護充足度指数>高齢者住宅・施設の各地域の受入れ充足度を示す指標。各年度の75歳1,000人(推計)に対する高齢者住宅・施設のベッド数が、2015年の全国平均(95.5床)と比べて何%多いか少ないかを示す。集計対象は、介護三施設、軽費老人ホーム、グループホーム、有料老人ホーム、サービス付き高齢者賃貸住宅等である。

¹日医総研WP no.323 「地域の医療提供体制の現状と将来・都道府県別・二次医療圏別データ集(2014年度版)を更新。ウェルネス・二次医療圏データベースシステム使用。

6. 山形県

資_図表 6-3 医療費、介護給付費²

二次医療圏	一人あたり 医療費 (国保のみ) (単位:千円)	偏差値 *全国は 標準偏差	被保険者 一人あたり 介護給付費 (単位:千円)	偏差値 *全国は 標準偏差
全国	310	(42)	250	(37)
山形県	319	52	279	58
村山	325	54	257	52
最上	290	45	288	60
置賜	328	54	285	59
庄内	304	49	311	66
出典	<一人あたり医療費>平成24年度医療費の地域差分析 厚生労働省 <一人あたり介護給付費>平成25年度介護保険事業状況報告(年報) 平成25年度累計(平成25年3月サービス分から平成26年2月サービス分まで)			

資_図表 6-4 病院数、診療所数

二次医療圏	病院数	県内 シェア	人口 10万 当り	偏差値 *全国は 標準偏差	診療所数	県内 シェア	人口 10万 当り	偏差値 *全国は 標準偏差
全国	8,540		6.7	(4.2)	100,528		79	(19.6)
山形県	68	0.8%	6.1	48	934	0.9%	84	52
村山	33	49%	6.0	48	483	52%	88	55
最上	5	7%	6.4	49	52	6%	66	43
置賜	14	21%	6.5	49	159	17%	74	47
庄内	16	24%	5.8	48	240	26%	87	54
出典	平成25年医療施設調査 厚生労働省 平成25年10月				平成25年医療施設調査 厚生労働省 平成25年10月			

資_図表 6-5 診療所数 (全体、無床、有床)

二次医療圏	診療所数 (再掲)	県内 シェア	人口 10万 当り	偏差値 *全国は 標準偏差	無床 診療所数	県内 シェア	人口 10万 当り	偏差値 *全国は 標準偏差	有床 診療所数	県内 シェア	人口 10万 当り	偏差値 *全国は 標準偏差
全国	100,528		79	(19.6)	91,279		72	(19.0)	9,249		7.3	(7.0)
山形県	934	0.9%	84	52	859	0.9%	77	53	75	0.8%	6.7	49
村山	483	52%	88	55	446	52%	82	55	37	49%	6.8	49
最上	52	6%	66	43	49	6%	63	45	3	4%	3.8	45
置賜	159	17%	74	47	146	17%	68	48	13	17%	6.1	48
庄内	240	26%	87	54	218	25%	79	53	22	29%	7.9	51
出典	平成25年医療施設調査 厚生労働省 平成25年10月				平成25年医療施設調査 厚生労働省 平成25年10月				平成25年医療施設調査 厚生労働省 平成25年10月			

²複数医療圏にまたがる広域連合の医療費・介護費については、構成市町村の医療圏毎の75歳以上人口比で案分した上で、二次医療圏単位で集計している。

資_図表 6-6 病院総病床数、診療所病床数

二次医療圏	病院				診療所				病院+診療所			
	総病床数	県内シェア	人口10万当り	偏差値*全国は標準偏差	病床数	県内シェア	人口10万当り	偏差値*全国は標準偏差	病床数	県内シェア	人口10万当り	偏差値*全国は標準偏差
全国	1,573,772		1,243	(510)	121,342		96	(111)	1,695,114		1,338	(576)
山形県	15,027	1.0%	1,346	52	829	0.7%	74	48	15,856	0.9%	1,420	51
村山	8,028	53%	1,470	54	415	50%	76	48	8,443	53%	1,546	54
最上	1,029	7%	1,313	51	44	5%	56	46	1,073	7%	1,369	51
置賜	2,645	18%	1,232	50	141	17%	66	47	2,786	18%	1,298	49
庄内	3,325	22%	1,199	49	229	28%	83	49	3,554	22%	1,282	49
出典	平成25年医療施設調査 厚生労働省 平成25年10月				平成25年医療施設調査 厚生労働省 平成25年10月				病院総病床数と診療所病床数の合計			

資_図表 6-7 病院病床数（一般病床、療養病床、精神病床）

二次医療圏	一般病床				療養病床				精神病床			
	病床数	県内シェア	人口10万当り	偏差値*全国は標準偏差	病床数	県内シェア	人口10万当り	偏差値*全国は標準偏差	病床数	県内シェア	人口10万当り	偏差値*全国は標準偏差
全国	897,380		708	(232)	328,195		259	(213)	339,780		268	(219)
山形県	9,145	1.0%	819	55	2,017	0.6%	181	46	3,817	1.1%	342	53
村山	4,911	54%	900	58	781	39%	143	45	2,298	60%	421	57
最上	735	8%	938	60	112	6%	143	45	180	5%	230	48
置賜	1,703	19%	793	54	380	19%	177	46	558	15%	260	50
庄内	1,796	20%	648	47	744	37%	268	50	781	20%	282	51
出典	平成25年医療施設調査 厚生労働省 平成25年10月				平成25年医療施設調査 厚生労働省 平成25年10月				平成25年医療施設調査 厚生労働省 平成25年10月			

資_図表 6-8 回復期リハビリ病棟病床数と地域包括ケア病棟病床数³

二次医療圏	回復期 病床数				地域包括 ケア 病床数			
	病床数	県内シェア	人口10万当り	偏差値*全国は標準偏差	病床数	県内シェア	人口10万当り	偏差値*全国は標準偏差
全国	74,508		59	(46)	21,119		36	(44)
山形県	726	1.0%	65	51	469	2.2%	42	51
村山	258	36%	47	48	175	37%	32	49
最上	44	6%	56	49	40	9%	51	53
置賜	120	17%	56	49	206	44%	96	64
庄内	304	42%	110	61	48	10%	17	46
出典	地方厚生局データを活用した全国回復期リハビリテーション病棟連絡協議会の独自調査 平成27年3月				地方厚生局データを活用した地域包括ケア病棟協会の独自調査 平成27年5月			

³ 復興東信越厚生局、近畿厚生局のデータは入手できていないため、合計値には含んでいない。人口あたり病床数（全国値）の算出にあたっては、データを入手できていない地域の人口は割合で計算している。

6. 山形県

資_図表 6-9 全身麻酔件数、分娩件数（年間）

二次医療圏	全身麻酔件数	県内シェア	人口10万当り	偏差値 *全国は標準偏差	分娩件数	県内シェア	人口10万当り	偏差値 *全国は標準偏差
全国	2,577,228		2,035	(946)	1,062,024		838	(291)
山形県	21,720	0.8%	1,946	49	10,500	1.0%	941	54
村山	11,304	52%	2,070	50	5,604	53%	1,026	56
最上	960	4%	1,225	41	648	6%	827	50
置賜	3,456	16%	1,610	46	1,728	16%	805	49
庄内	6,000	28%	2,164	51	2,520	24%	909	52
出典	平成23年医療施設調査 厚生労働省 平成23年10月				平成23年医療施設調査 厚生労働省 平成23年10月			

資_図表 6-10 医師数（総数、病院医師数、診療所医師数）

二次医療圏	総医師数	県内シェア	人口10万当り	偏差値 *全国は標準偏差	病院医師数	県内シェア	人口10万当り	偏差値 *全国は標準偏差	診療所医師数	県内シェア	人口10万当り	偏差値 *全国は標準偏差
全国	328,427		259	(89)	206,659		163	(65)	121,769		96	(30)
山形県	2,682	0.8%	240	48	1,705	0.8%	153	48	977	0.8%	88	47
村山	1,573	59%	288	53	1,037	61%	190	54	536	55%	98	51
最上	137	5%	174	40	84	5%	107	41	52	5%	67	40
置賜	425	16%	198	43	274	16%	128	45	152	16%	71	42
庄内	547	20%	197	43	310	18%	112	42	237	24%	85	46
出典	病院医師数と診療所医師数の合計				平成25年病院報告 厚生労働省 平成25年10月				平成23年医療施設調査 厚生労働省 平成23年10月			

資_図表 6-11 看護師数（総数、病院看護師数、診療所看護師数）

二次医療圏	総看護師数	県内シェア	人口10万当り	偏差値 *全国は標準偏差	病院看護師数	県内シェア	人口10万当り	偏差値 *全国は標準偏差	診療所看護師数	県内シェア	人口10万当り	偏差値 *全国は標準偏差
全国	1,070,056		845	(286)	889,314		702	(241)	180,742		143	(74)
山形県	10,263	1.0%	919	53	8,581	1.0%	769	53	1,682	0.9%	151	51
村山	5,274	51%	966	54	4,616	54%	845	56	659	39%	121	47
最上	643	6%	820	49	550	6%	702	50	93	6%	118	47
置賜	1,774	17%	827	49	1,476	17%	688	49	298	18%	139	49
庄内	2,572	25%	927	53	1,939	23%	699	50	632	38%	228	61
出典	病院看護師数と診療所看護師数の合計				平成25年病院報告 厚生労働省 平成25年10月				平成23年医療施設調査 厚生労働省 平成23年10月			

資_図表 6-12 総療法士数と薬剤師数

二次医療圏	総療法士数	県内シェア	人口10万当り	偏差値 *全国は標準偏差	薬剤師数	県内シェア	人口10万当り	偏差値 *全国は標準偏差
全国	111,708		88	(49)	280,052		221	(94)
山形県	959	0.9%	86	50	1,932	0.7%	173	45
村山	478	50%	88	50	1,079	56%	198	48
最上	43	4%	55	43	104	5%	133	41
置賜	160	17%	75	47	326	17%	152	43
庄内	278	29%	100	52	423	22%	153	43
出典	平成25年病院報告 厚生労働省 平成25年10月				平成24年医師・歯科医師・薬剤師調査 厚生労働省 平成24年12月			

資_図表 6-13 在宅医療施設数（在宅療養支援診療所、在宅療養支援病院）

二次医療圏	在宅療養支援診療所	県内シェア	75歳以上1,000人当り	偏差値 *全国は標準偏差	在宅療養支援病院	県内シェア	75歳以上1,000人当り	偏差値 *全国は標準偏差
全国	14,364		0.9	(0.5)	1,027		0.1	(0.1)
山形県	87	0.6%	0.5	41	8	0.8%	0.0	47
村山	27	31%	0.3	37	1	13%	0.0	41
最上	7	8%	0.5	41	0	0%	0	39
置賜	17	20%	0.5	41	5	63%	0.1	62
庄内	36	41%	0.7	47	2	25%	0.0	46
出典	届出受理医療機関名簿 地方厚生局 平成26年11月				届出受理医療機関名簿 地方厚生局 平成26年11月			

資_図表 6-14 総高齢者施設・住宅定員数、介護保険施設定員(病床)数、高齢者住宅定員数

二次医療圏	総高齢者施設・住宅定員数	全国シェア 県内シェア	75歳以上1,000人当り	偏差値 *全国は標準偏差	介護保険施設定員(病床)数	全国シェア 県内シェア	75歳以上1,000人当り	偏差値 *全国は標準偏差	高齢者住宅定員数	全国シェア 県内シェア	75歳以上1,000人当り	偏差値 *全国は標準偏差
全国	1,572,585		96	(16)	966,631		59	(13)	605,954		37	(14)
山形県	16,845	1.1%	89	46	12,399	1.3%	65	55	4,446	0.7%	23	41
村山	7,795	46%	88	46	5,472	44%	62	53	2,323	52%	26	43
最上	1,623	10%	111	59	1,319	11%	90	74	304	7%	21	39
置賜	3,330	20%	90	46	2,502	20%	67	57	828	19%	22	40
庄内	4,097	24%	82	42	3,106	25%	62	53	991	22%	20	38
出典	介護保険施設定員(病床)数と高齢者住宅定員数の合計				老人保健施設(老健)定員数、特別養護老人ホーム(特養)定員数、介護療養病床数の合計				有料老人ホーム、軽費ホーム、グループホーム、サ高住の合計			

6. 山形県

資_図表 6-15 老人保健施設（老健）定員数、特別養護老人ホーム（特養）定員数、介護療養病床数

二次医療圏	老人保健施設（老健）定員数	全国シェア 県内シェア	75歳以上 1,000人 当り	偏差値 *全国は 標準偏差	特別養護 老人ホーム （特養） 定員数	全国 シェア 県内 シェア	75歳以上 1,000人 当り	偏差値 *全国は 標準偏差	介護療養 病床数	全国 シェア 県内 シェア	75歳以上 1,000人 当り	偏差値 *全国は 標準偏差
全国	357,540		22	(5.7)	539,475		33	(10.2)	69,616		4.2	(4.2)
山形県	4,061	1.1%	21	49	8,093	1.5%	43	60	245	0.4%	1.3	43
村山	1,422	35%	16	40	3,876	48%	44	61	174	71%	2.0	45
最上	410	10%	28	61	909	11%	62	79	0	0%	0	40
置賜	1,037	26%	28	61	1,429	18%	38	56	36	15%	1.0	42
庄内	1,192	29%	24	54	1,879	23%	38	55	35	14%	0.7	42
出典	平成27年4月 都道府県介護サービス情報公表システムより株式会社ウェルネスが二次医療圏別に集計したもの											

資_図表 6-16 有料老人ホーム定員数、軽費ホーム定員数、グループホーム定員数

二次医療圏	有料老人 ホーム	全国 シェア 県内 シェア	75歳以上 1,000人 当り	偏差値 *全国は 標準偏差	軽費 ホーム	全国 シェア 県内 シェア	75歳以上 1,000人 当り	偏差値 *全国は 標準偏差	グループ ホーム	全国 シェア 県内 シェア	75歳以上 1,000人 当り	偏差値 *全国は 標準偏差
全国	209,255		12.7	(10.0)	20,481		1.2	(1.9)	186,381		11.3	(5.6)
山形県	1,122	0.5%	5.9	43	120	0.6%	0.6	47	2,046	1.1%	10.8	49
村山	819	73%	9.3	47	50	42%	0.6	46	858	42%	9.7	47
最上	70	6%	4.8	42	0	0%	0	43	81	4%	5.5	40
置賜	212	19%	5.7	43	20	17%	0.5	46	513	25%	13.8	54
庄内	21	2%	0.4	38	50	42%	1.0	49	594	29%	11.9	51
出典	平成27年4月 都道府県介護サービス情報公表システムより株式会社ウェルネスが二次医療圏別に集計したもの											

資_図表 6-17 サービス付き高齢者専用賃貸住宅（サ高住）定員数

二次医療圏	サ高住 （全施設）	全国 シェア 県内 シェア	75歳以上 1,000人 当り	偏差値 *全国は 標準偏差	サ高住 （特定 施設）	全国 シェア 県内 シェア	75歳以上 1,000人 当り	偏差値 *全国は 標準偏差	サ高住 （非特定 施設）	全国 シェア 県内 シェア	75歳以上 1,000人 当り	偏差値 *全国は 標準偏差
全国	189,837		11.5	(6.2)	9,386		0.6	(1.2)	180,451		11.0	(5.9)
山形県	1,158	0.6%	6.1	41	60	0.6%	0.3	48	1,098	0.6%	5.8	41
村山	596	51%	6.8	42	20	33%	0.2	47	576	52%	6.5	42
最上	153	13%	10.4	48	40	67%	2.7	67	113	10%	7.7	44
置賜	83	7%	2.2	35	0	0%	0	45	83	8%	2.2	35
庄内	326	28%	6.5	42	0	0%	0	45	326	30%	6.5	42
出典	平成27年4月 都道府県介護サービス情報公表システムより株式会社ウェルネスが二次医療圏別に集計したもの											

資_図表 6-18 介護サービス従事看護師数（介護施設、訪問看護）

二次医療圏	介護サービス従事看護師数				看護師数（施設）				看護師数（訪問）			
	介護サービス従事看護師数	全国シェア 県内シェア	75歳以上 1,000人 当り	偏差値 *全国は 標準偏差	看護師数 (施設)	全国シェア 県内シェア	75歳以上 1,000人 当り	偏差値 *全国は 標準偏差	看護師数 (訪問)	全国シェア 県内シェア	75歳以上 1,000人 当り	偏差値 *全国は 標準偏差
全国	153,515		9.3	(2.5)	116,114		7.1	(2.3)	37,402		2.3	(0.8)
山形県	1,379	0.9%	7.3	42	1,069	0.9%	5.6	44	310	0.8%	1.6	42
村山	637	46%	7.2	42	478	45%	5.4	43	159	51%	1.8	44
最上	90	6%	6.1	37	75	7%	5.1	41	15	5%	1.0	34
置賜	283	21%	7.6	43	220	21%	5.9	45	63	20%	1.7	43
庄内	370	27%	7.4	42	296	28%	5.9	45	73	24%	1.5	40
出典	平成27年4月 都道府県介護サービス情報公表システムより株式会社ウエルネスが二次医療圏別に集計したもの											

資_図表 6-19 介護サービス従事介護職員数（介護施設等、在宅介護）

二次医療圏	介護サービス従事介護職員数				介護職員数（介護施設等）				介護職員数（在宅）			
	介護サービス従事介護職員数	全国シェア 県内シェア	75歳以上 1,000人 当り	偏差値 *全国は 標準偏差	介護職員数 (介護施設等)	全国シェア 県内シェア	75歳以上 1,000人 当り	偏差値 *全国は 標準偏差	介護職員数 (在宅)	全国シェア 県内シェア	75歳以上 1,000人 当り	偏差値 *全国は 標準偏差
全国	1,449,644		88	(15.7)	1,230,764		75	(14.6)	218,879		13.3	(5.4)
山形県	15,824	1.1%	83	47	14,075	1.1%	74	50	1,749	0.8%	9.2	42
村山	6,817	43%	77	43	6,220	44%	71	47	597	34%	6.8	38
最上	1,124	7%	77	43	1,010	7%	69	46	114	7%	7.8	40
置賜	3,186	20%	86	48	2,851	20%	77	51	335	19%	9.0	42
庄内	4,697	30%	94	54	3,994	28%	80	54	703	40%	14.1	51
出典	平成27年4月 都道府県介護サービス情報公表システムより株式会社ウエルネスが二次医療圏別に集計したもの											

資_図表 6-20 在宅医療・介護サービス利用者数（月間）

二次医療圏	在宅医療利用者数				訪問看護利用者数				訪問介護利用者数			
	在宅医療利用者数	全国シェア 県内シェア	75歳以上 1,000人 当り	偏差値 *全国は 標準偏差	訪問看護利用者数	全国シェア 県内シェア	75歳以上 1,000人 当り	偏差値 *全国は 標準偏差	訪問介護利用者数	全国シェア 県内シェア	75歳以上 1,000人 当り	偏差値 *全国は 標準偏差
全国	733,366		45	(24)	349,081		21	(9)	1,423,393		86	(30)
山形県	5,058	0.7%	27	43	3,319	1.0%	17	46	9,803	0.7%	52	39
村山	2,302	46%	26	42	1,649	50%	19	47	3,696	38%	42	35
最上	327	6%	22	41	161	5%	11	39	693	7%	47	37
置賜	647	13%	17	39	615	19%	17	45	1,821	19%	49	38
庄内	1,782	35%	36	46	894	27%	18	46	3,593	37%	72	45
出典	平成27年4月 都道府県介護サービス情報公表システムより株式会社ウエルネスが二次医療圏別に集計したもの											

6. 山形県

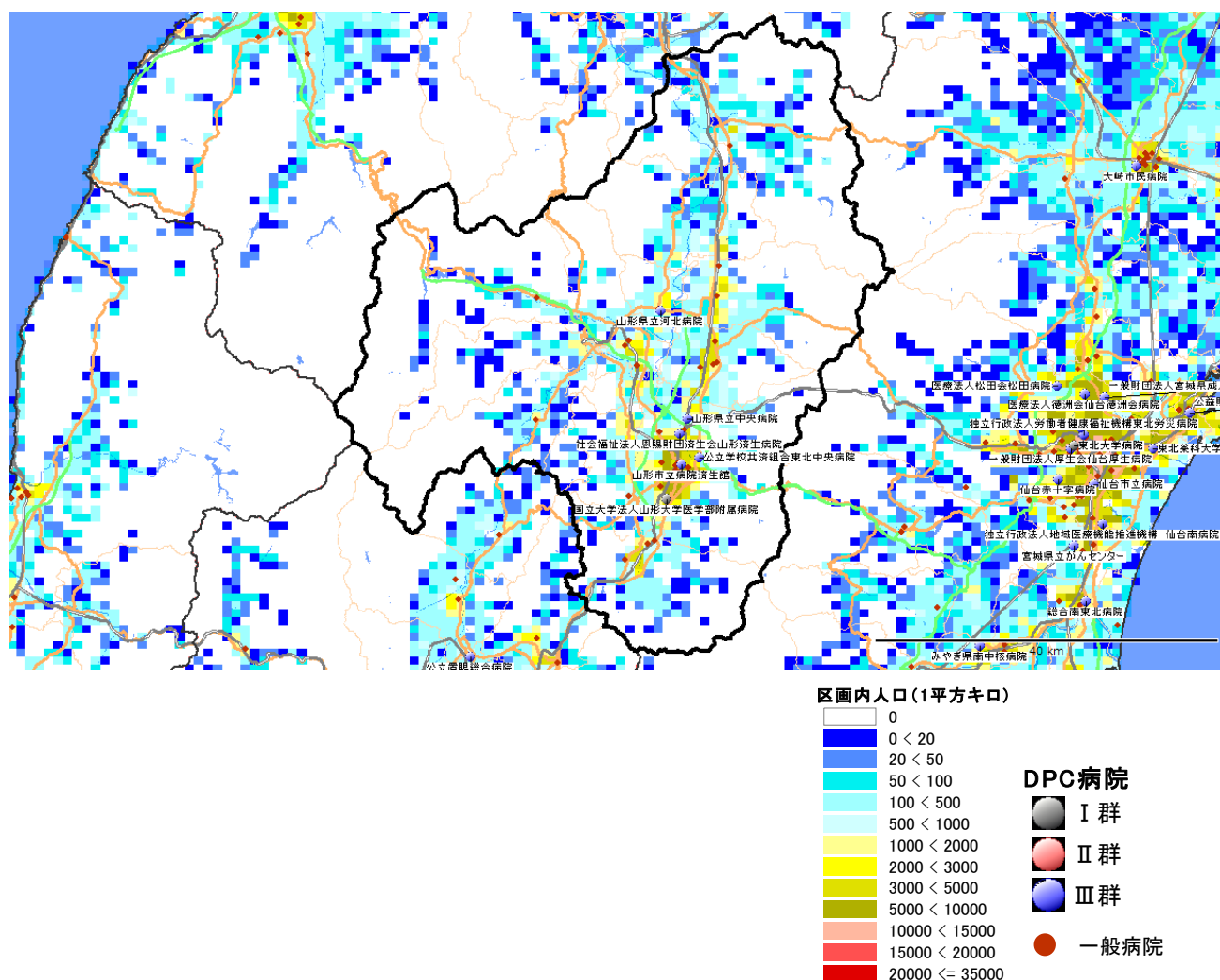
資_図表 6-21 公的病院病床数、民間病院病床数

二次医療圏	公的病院			民間病院			一般病床		療養病床	
	総病床数	一般病床数	療養病床数	総病床数	一般病床数	療養病床数	公的病院 病床数 の比率	偏差値 *全国は 標準偏差	公的病院 病床数 の比率	偏差値 *全国は 標準偏差
全国	549,932	467,163	29,302	1,011,492	427,742	293,995	52.2%	(24%)	9.1%	(23%)
山形県	7,561	6,757	356	7,091	2,173	1,725	75.7%	60	17.1%	53
村山	3,763	3,628	61	3,988	1,086	784	77.0%	60	7.2%	49
最上	579	557	20	450	178	92	75.8%	60	17.9%	54
置賜	1,558	1,363	41	1,071	324	339	80.8%	62	10.8%	51
庄内	1,661	1,209	234	1,582	585	510	67.4%	56	31.5%	60
出典	地方厚生局届出受理名簿平成27年5月公表データをもとに株式会社ウェルネスが集計(一部、ウェルネス独自調査含む) 公的病院はここでは、開設者が国もしくは都道府県、市町村、地方行政法人、その他の公的医療機関(日赤など)としている。									

6-1. むらやま 村山医療圏

構成市区町村¹ 山形市,寒河江市,上山市,村山市,天童市,東根市,尾花沢市,山辺町,中山町,河北町,
西川町,朝日町,大江町,大石田町

人口分布² (1 km²区画単位)



¹ 日本医師会 JMAP(地域医療情報システム)で地域別の人口動態、医療機関、介護施設の情報参照可能 <http://jmap.jp/> ネットで閲覧の場合、地域名をクリックするとリンク先に移動します。

² 村山医療圏を1 km²区画(1 km²メッシュ)で分割した各区画内の居住人口。赤色系統は人口が多く(10,000 人/km²以上)、黄色系統は中間レベル(1,000 ~10,000 人/km²)、青色系統は人口が少ない(1,000 人/km²未満)。白色は非居住地。出所:国勢調査(平成22年、総務省)地図情報 GIS MarketAnalyzer ver.3.7 地図 PAREA シリーズ

6. 山形県

(村山医療圏) 1. 地域ならびに医療介護資源の総括

(参照：資料編の図表)

【地域の概要】

***人口、面積など：** 村山(山形市)は、総人口約 546 千人(2015 年推計)、面積 2619 km²、人口密度は 208 人/km²の地方都市型二次医療圏である。

***人口の将来予測：** 村山の総人口は 2025 年に 504 千人へと減少し(2015 年比-8%)、2040 年に 433 千人へと減少する(2025 年比-14%)ことが予想される。一方、75 歳以上人口は、2015 年の 88 千人が、2025 年にかけて 100 千人へと増加し(2015 年比+14%)、2040 年には 105 千人へと増加する(2025 年比+5%)ことが予想される。

***医療費と介護給付費：** 村山の一人当たり医療費(国保)は 325 千円(偏差値 54)、介護給付費は 257 千円(偏差値 52)であり、医療費はやや高く、介護給付費は全国平均レベルである。

【医療の現状】

***入院医療の充実度：** 村山の一人当たり急性期医療密度指数³は 1.39、一人当たり慢性期医療密度指数は 0.66 で、急性期の医療は充実しているが、慢性期の医療は少ない。

***医師・看護師の現状：** 総医師数の偏差値が 53(病院医師数 54、診療所医師数 51)と、総医師数、病院医師数、診療所医師数ともにほぼ全国平均レベルである。総看護師数の偏差値は 54 とやや多い。

***一般病床等の現状：** 人口当たりの一般病床の偏差値は 58 で、一般病床は多い。全身麻酔数の偏差値は 50 と全国平均レベルである。村山には、年間全身麻酔件数が 2000 例以上の山形大学医学部附属病院(I 群)、山形県立中央病院(救命)、1000 例以上の山形市立病院済生館、500 例以上の山形済生病院、東北中央病院がある。

***療養病床の現状：** 人口当たりの療養病床の偏差値は 45 と療養病床数はやや少ない。

***リハビリの現状：** 総療法士数は偏差値 50 と全国平均レベルであり、回復期病床数は偏差値 48 と全国平均レベルである。

***精神病床の現状：** 人口当たりの精神病床の偏差値は 57 で精神病床数は多い。

***診療所の現状：** 人口当たりの診療所数の偏差値は 55 で診療所数はやや多い。

【介護施設や在宅ケアの現状】

***介護施設の現状：** 村山の総高齢者施設・住宅定員数(介護療養病床含む)合計は、7795 人(75 歳以上 1000 人当たりの偏差値 46)と全国平均レベルをやや下回る。そのうち、介護保険施設の定員が 5472 床(偏差値 53)、高齢者住宅等が 2323 床(偏差値 43)である。介護保険施設は全国平均レベルをやや上回るが、高齢者住宅系は全国平均レベルを下回る。また、介護職員(介護施設等)の合計は、6220 人(75 歳以上 1000 人当たりの偏差値 47)で、75 歳以上人口当たりでは全国平均レベルをやや下回る。

75 歳以上 1000 人当たり定員数の偏差値は、老人保健施設 40、特別養護老人ホーム 61、介護療養

³その地域の住民が、どの程度の医療(急性期及び慢性期)を利用できるかの目安を示す指標。1.0 が全国平均、0.8 を下回ると少ない、0.6 を下回ると非常に少ない、1.2 以上充実、1.5 以上非常に充実

型医療施設 45、有料老人ホーム 47、軽費ホーム 46、グループホーム 47、サ高住 42 である。

***在宅ケアの現状：** 在宅療養支援診療所は偏差値 37 と少なく、在宅療養支援病院は偏差値 41 と少ない。介護職員（在宅）の合計は、597 人(75 歳以上 1000 人当たりの偏差値 38)で、75 歳以上人口当たりでは全国平均レベルを下回る。
レベルを下回る。

【医療と介護の需要予測】

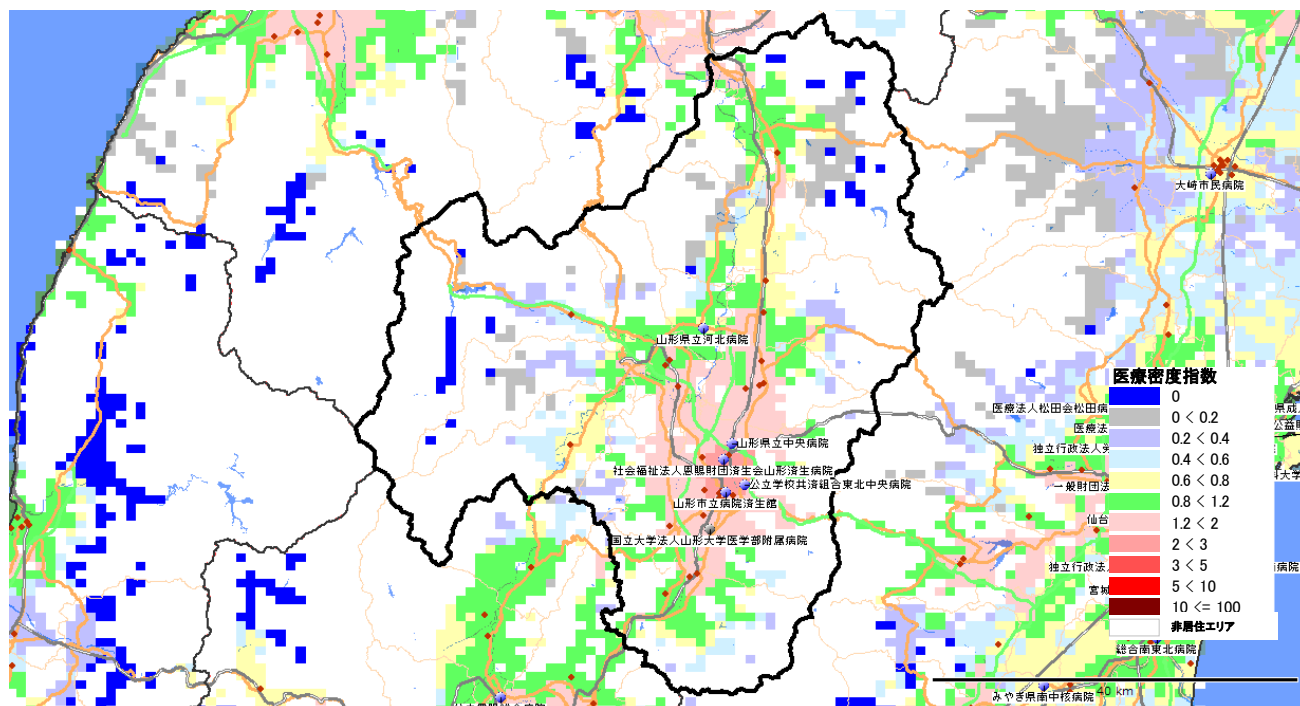
***介護の 2040 年の需要予測：** 現在の介護充足度指数⁴は-4%であり、介護の充足度は全国平均レベルである。2040 年の介護充足度指数は-23%であり、2040 年に現在の全国平均レベルの高齢者施設・住宅の定員を確保するには、高齢者施設・住宅の増設、あるいは相当する在宅のインフラ整備が必要である。

⁴高齢者住宅・施設の各地域の受入れ充足度を示す指標。各年度の 75 歳 1,000 人(推計)に対する高齢者住宅・施設のベッド数が、2015 年の全国平均(95.5 床)と比べて何%多いか少ないかを示す。集計対象は、介護三施設、軽費老人ホーム、グループホーム、有料老人ホーム、サービス付き高齢者賃貸住宅等である。

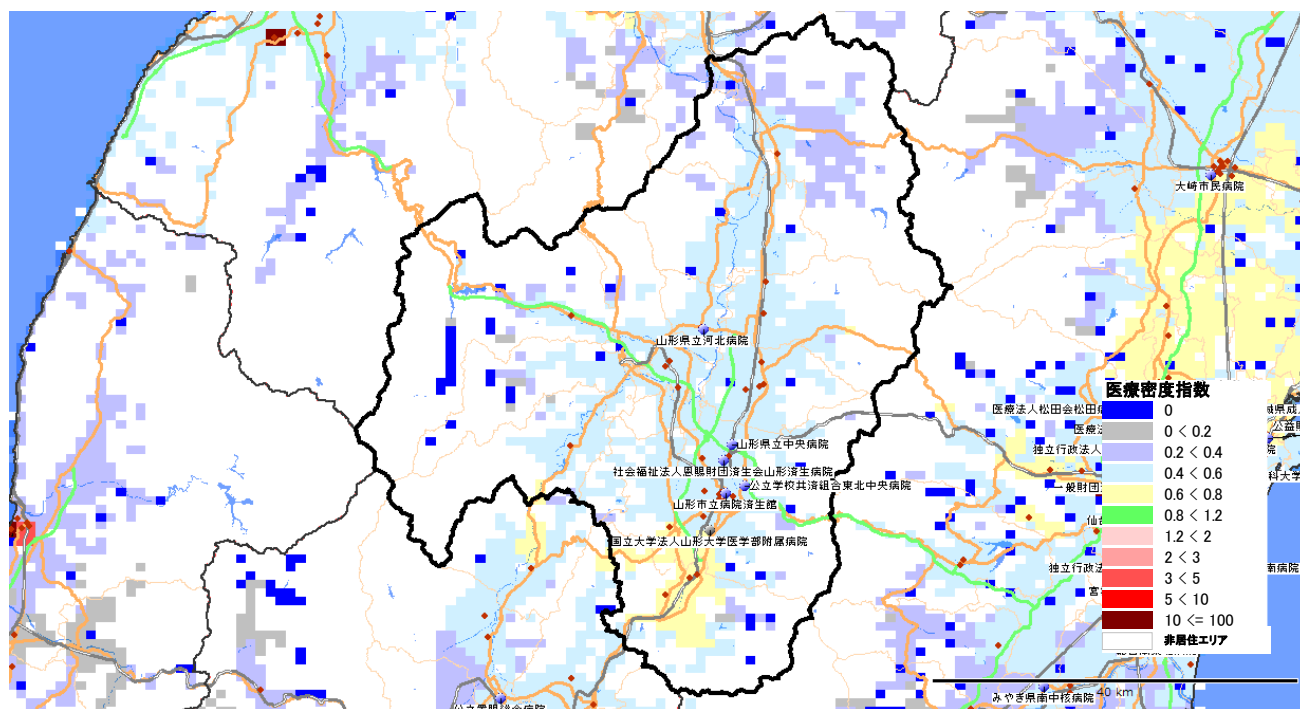
6. 山形県

2. 医療密度⁵

図表 6-1-1 急性期医療密度指数マップ



図表 6-1-2 慢性期医療密度指数マップ

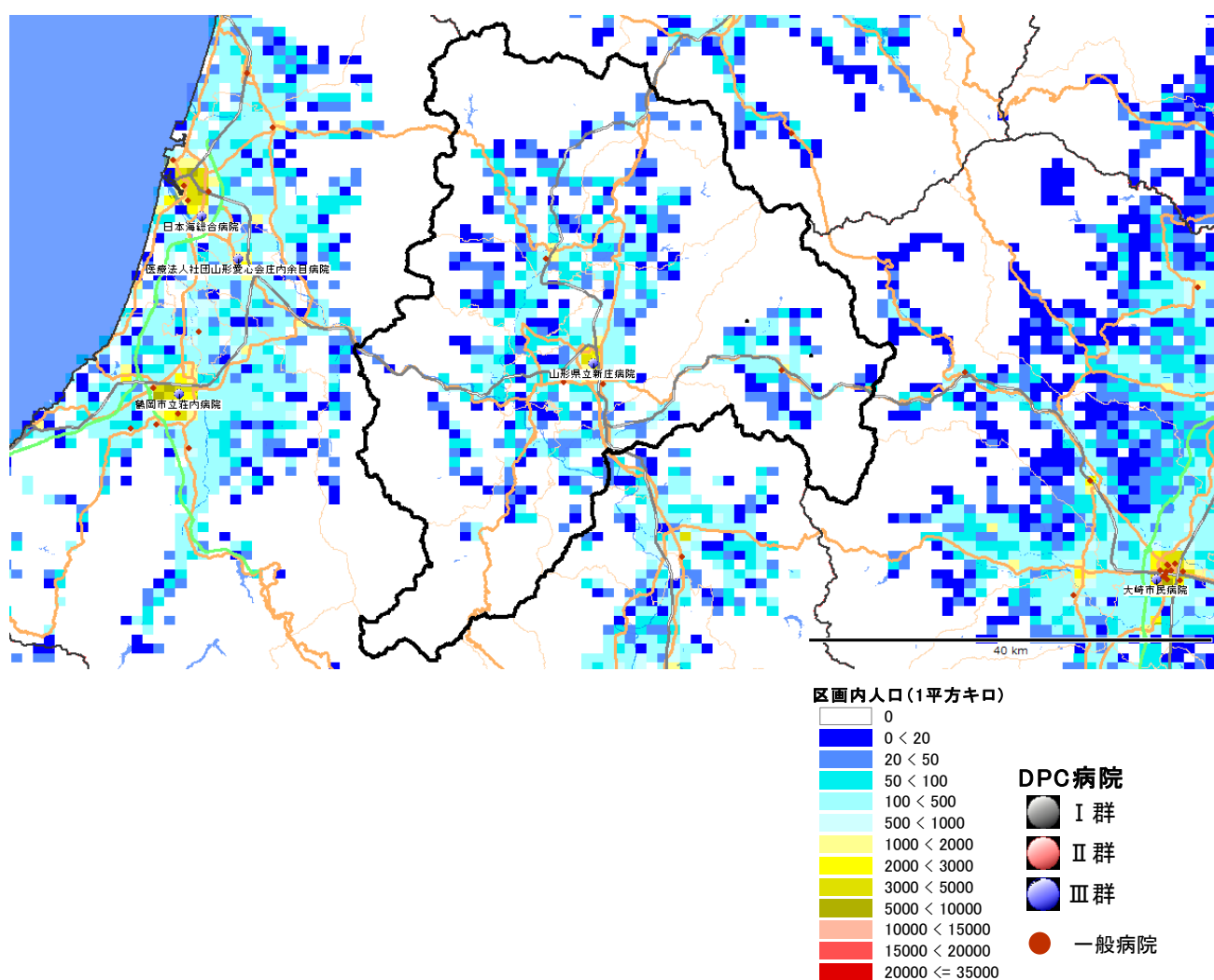


⁵急性期医療密度、慢性期医療密度の定義、算出方法については序章を参照。

6-2. もがみ 最上医療圏

構成市区町村¹ [新庄市](#), [金山町](#), [最上町](#), [舟形町](#), [真室川町](#), [大蔵村](#), [鮭川村](#), [戸沢村](#)

人口分布² (1 km²区画単位)



¹ 日本医師会 JMAP(地域医療情報システム)で地域別の人口動態、医療機関、介護施設の情報参照可能<http://jmap.jp/> ネットで閲覧の場合、地域名をクリックするとリンク先に移動します。

² 最上医療圏を1 km²区画(1 km²メッシュ)で分割した各区画内の居住人口。赤色系統は人口が多く(10,000 人/km²以上)、黄色系統は中間レベル(1,000 ~10,000 人/km²)、青色系統は人口が少ない(1,000 人/km²未満)。白色は非居住地。出所: 国勢調査(平成22年、総務省) 地図情報 GIS MarketAnalyzer ver.3.7 地図 PAREA シリーズ

6. 山形県

(最上医療圏) 1. 地域ならびに医療介護資源の総括

(参照：資料編の図表)

【地域の概要】

***人口、面積など：** 最上(新庄市)は、総人口約 78 千人(2015 年推計)、面積 1804 km²、人口密度は 43 人/km²の過疎地域型二次医療圏である。

***人口の将来予測：** 最上の総人口は 2025 年に 68 千人へと減少し(2015 年比-13%)、2040 年に 53 千人へと減少する(2025 年比-22%)ことが予想される。一方、75 歳以上人口は、2015 年の 15 千人が、2025 年にかけて 15 千人とほぼ変わらず(2015 年比±0%)、2040 年には 15 千人とほぼ変わらない(2025 年比±0%)ことが予想される。

***医療費と介護給付費：** 最上の一人当たり医療費(国保)は 290 千円(偏差値 45)、介護給付費は 288 千円(偏差値 60)であり、医療費はやや低いが、介護給付費は高い。

【医療の現状】

***入院医療の充実度：** 最上の一人当たり急性期医療密度指数³は 1.23、一人当たり慢性期医療密度指数は 0.55 で、急性期の医療は充実しているが、慢性期の医療はかなり少ない。

***医師・看護師の現状：** 総医師数の偏差値が 40(病院医師数 41、診療所医師数 40)と、総医師数、病院医師数、診療所医師数はともに少ない。総看護師数の偏差値は 49 と全国平均レベルである。

***一般病床等の現状：** 人口当たりの一般病床の偏差値は 60 で、一般病床は多い。全身麻酔数の偏差値は 41 と少ない。最上には、年間全身麻酔件数が 500 例以上の山形県立新庄病院がある。

***療養病床の現状：** 人口当たりの療養病床の偏差値は 45 と療養病床数はやや少ない。

***リハビリの現状：** 総療法士数は偏差値 43 と少なく、回復期病床数は偏差値 49 と全国平均レベルである。

***精神病床の現状：** 人口当たりの精神病床の偏差値は 48 で精神病床数は全国平均レベルである。

***診療所の現状：** 人口当たりの診療所数の偏差値は 43 で診療所数は少ない。

【介護施設や在宅ケアの現状】

***介護施設の現状：** 最上の総高齢者施設・住宅定員数(介護療養病床含む)合計は、1623 人(75 歳以上 1000 人当たりの偏差値 59)と全国平均レベルを上回る。そのうち、介護保険施設の定員が 1319 床(偏差値 74)、高齢者住宅等が 304 床(偏差値 39)である。介護保険施設は全国平均レベルを大きく上回るが、高齢者住宅系は全国平均レベルを下回る。また、介護職員(介護施設等)の合計は、1010 人(75 歳以上 1000 人当たりの偏差値 46)で、75 歳以上人口当たりでは全国平均レベルをやや下回る。

75 歳以上 1000 人当たり定員数の偏差値は、老人保健施設 61、特別養護老人ホーム 79、介護療養型医療施設なし(偏差値 40)、有料老人ホーム 42、軽費ホームなし(偏差値 43)、グループホーム 40、サ高住 48 である。

***在宅ケアの現状：** 在宅療養支援診療所は偏差値 41 と少なく、在宅療養支援病院は存在しない。

³その地域の住民が、どの程度の医療(急性期及び慢性期)を利用できるかの目安を示す指標。1.0 が全国平均、0.8 を下回ると少ない、0.6 を下回ると非常に少ない、1.2 以上充実、1.5 以上非常に充実

介護職員（在宅）の合計は、114人（75歳以上1000人当たりの偏差値40）で、75歳以上人口当たりでは全国平均レベルを下回る。

【医療と介護の需要予測】

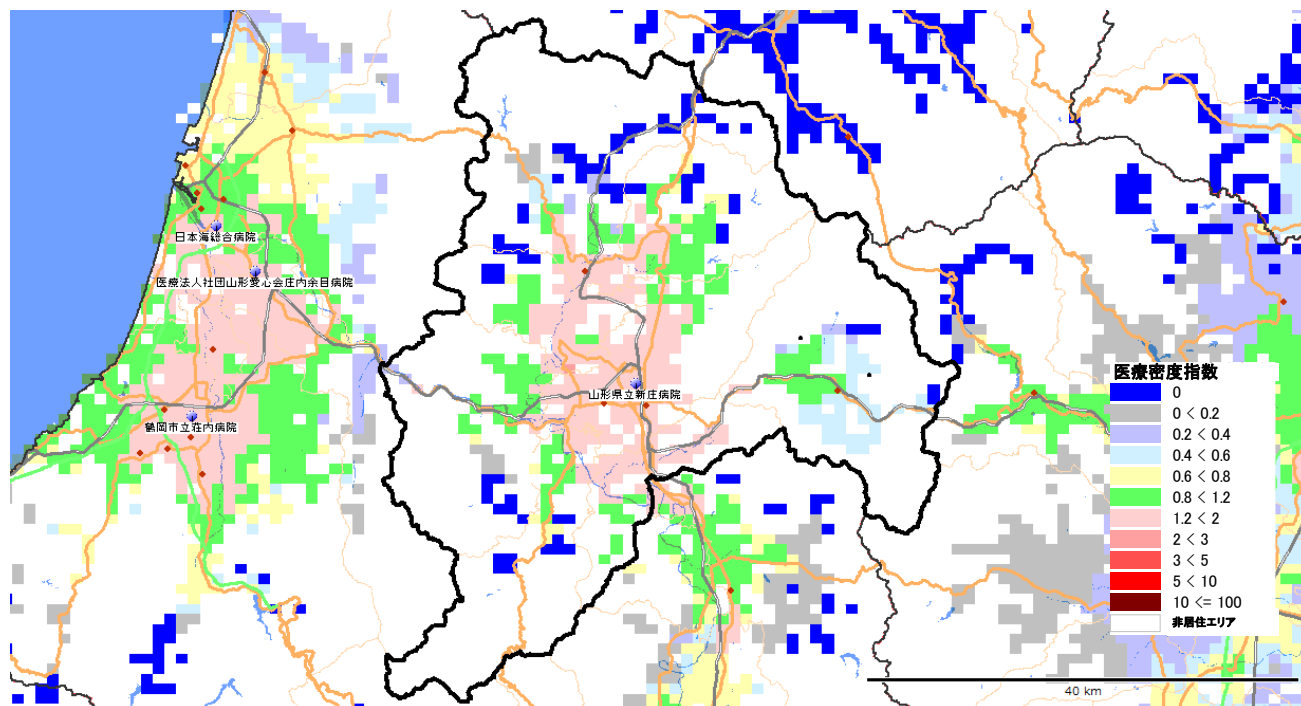
***介護の2040年の需要予測：**現在の介護充足度指数⁴は+18%であり、介護の充足度は高い。2040年の介護充足度指数は+15%であり、2040年に現在の全国平均レベルの高齢者施設・住宅の定員を確保するには、現在の高齢者施設・住宅数でやや過剰ぎみである。

⁴高齢者住宅・施設の各地域の受入れ充足度を示す指標。各年度の75歳1,000人(推計)に対する高齢者住宅・施設のベッド数が、2015年の全国平均（95.5床）と比べて何%多いか少ないかを示す。集計対象は、介護三施設、軽費老人ホーム、グループホーム、有料老人ホーム、サービス付き高齢者賃貸住宅等である。

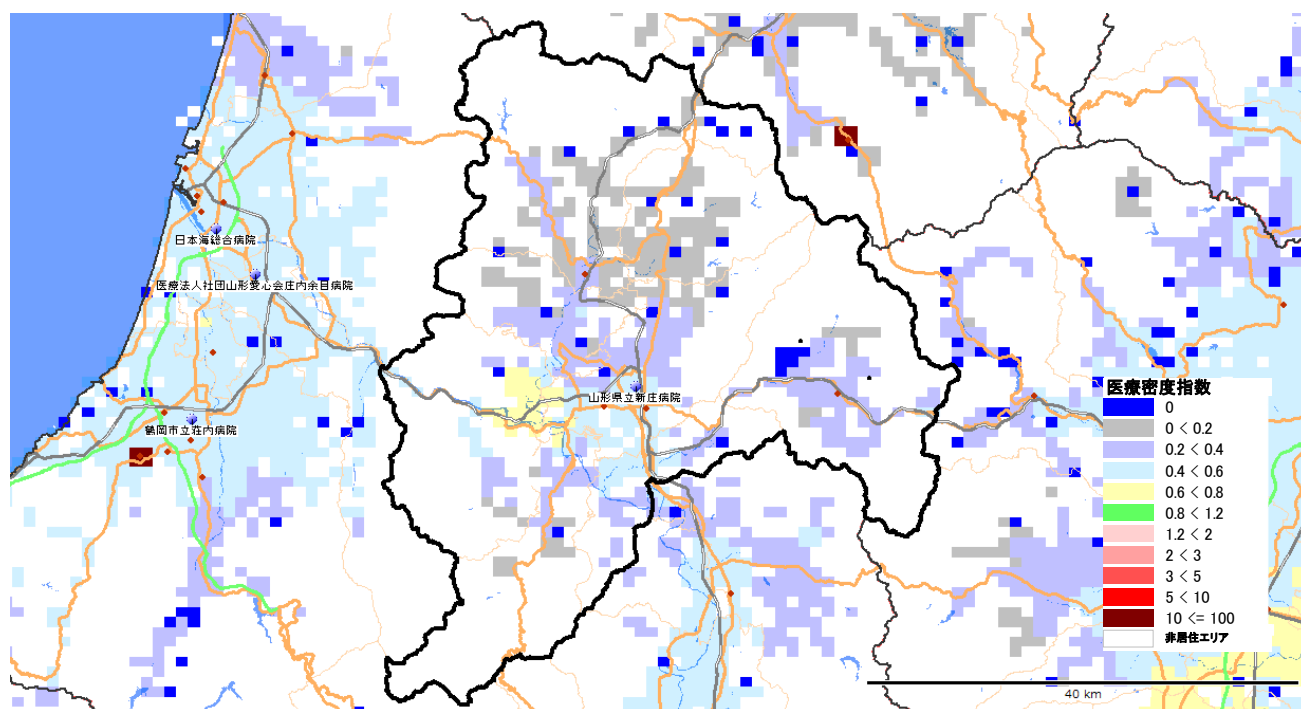
6. 山形県

2. 医療密度⁵

図表 6-2-1 急性期医療密度指数マップ



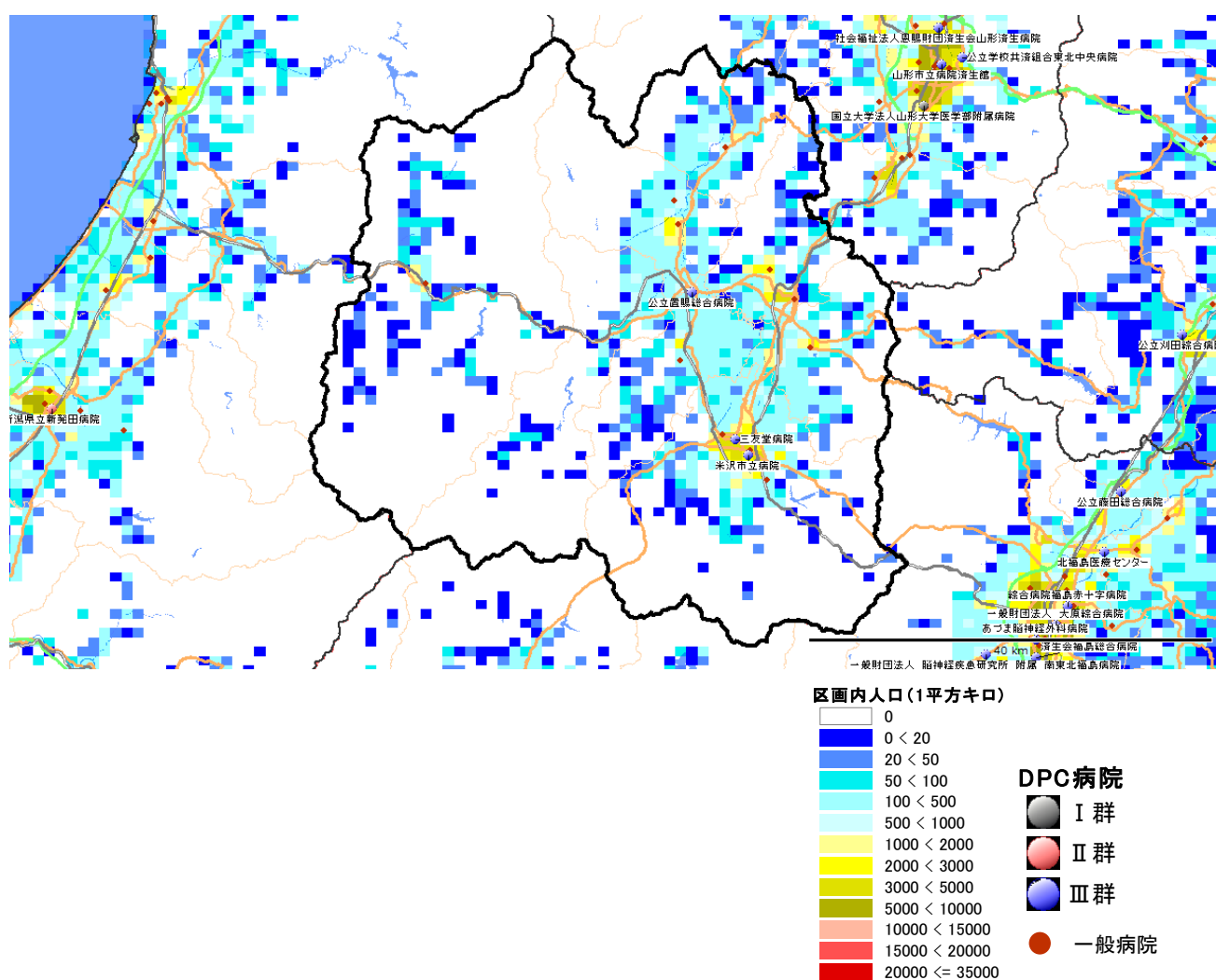
図表 6-2-2 慢性期医療密度指数マップ



⁵急性期医療密度、慢性期医療密度の定義、算出方法については序章を参照。

6-3. おきたま 置賜医療圏

構成市区町村¹ 米沢市,長井市,南陽市,高島町,川西町,小国町,白鷹町,飯豊町
人口分布² (1 km²区画単位)



¹ 日本医師会 JMAP(地域医療情報システム)で地域別の人口動態、医療機関、介護施設の情報参照可能 <http://jmap.jp/> ネットで閲覧の場合、地域名をクリックするとリンク先に移動します。

² 置賜医療圏を1 km²区画(1 km²メッシュ)で分割した各区画内の居住人口。赤色系統は人口が多く(10,000人/km²以上)、黄色系統は中間レベル(1,000~10,000人/km²)、青色系統は人口が少ない(1,000人/km²未満)。白色は非居住地。出所:国勢調査(平成22年、総務省)地図情報GIS MarketAnalyzer ver.3.7 地図 PAREA シリーズ

6. 山形県

(置賜医療圏) 1. 地域ならびに医療介護資源の総括

(参照：資料編の図表)

【地域の概要】

***人口、面積など：** 置賜(米沢市)は、総人口約 215 千人(2015 年推計)、面積 2496 km²、人口密度は 86 人/km²の地方都市型二次医療圏である。

***人口の将来予測：** 置賜の総人口は 2025 年に 191 千人へと減少し(2015 年比-11%)、2040 年に 156 千人へと減少する(2025 年比-18%)ことが予想される。一方、75 歳以上人口は、2015 年の 37 千人が、2025 年にかけて 39 千人へと増加し(2015 年比+5%)、2040 年には 38 千人へと減少する(2025 年比-3%)ことが予想される。

***医療費と介護給付費：** 置賜の一人当たり医療費(国保)は 328 千円(偏差値 54)、介護給付費は 285 千円(偏差値 59)であり、医療費はやや高く、介護給付費は高い。

【医療の現状】

***入院医療の充実度：** 置賜の一人当たり急性期医療密度指数³は 1.21、一人当たり慢性期医療密度指数は 0.67 で、急性期の医療は充実しているが、慢性期の医療は少ない。

***医師・看護師の現状：** 総医師数の偏差値が 43(病院医師数 45、診療所医師数 42)と、総医師数と診療所医師数は少ない。総看護師数の偏差値は 49 と全国平均レベルである。

***一般病床等の現状：** 人口当たりの一般病床の偏差値は 54 で、一般病床はやや多い。全身麻酔数の偏差値は 46 とやや少ない。置賜には、年間全身麻酔件数が 500 例以上の公立置賜総合病院(救命)、米沢市立病院がある。

***療養病床の現状：** 人口当たりの療養病床の偏差値は 46 と療養病床数はやや少ない。

***リハビリの現状：** 総療法士数は偏差値 47 とやや少なく、回復期病床数は偏差値 49 と全国平均レベルである。

***精神病床の現状：** 人口当たりの精神病床の偏差値は 50 で精神病床数は全国平均レベルである。

***診療所の現状：** 人口当たりの診療所数の偏差値は 47 で診療所数はやや少ない。

【介護施設や在宅ケアの現状】

***介護施設の現状：** 置賜の総高齢者施設・住宅定員数(介護療養病床含む)合計は、3330 人(75 歳以上 1000 人当たりの偏差値 46)と全国平均レベルをやや下回る。そのうち、介護保険施設の定員が 2502 床(偏差値 57)、高齢者住宅等が 828 床(偏差値 40)である。介護保険施設は全国平均レベルを上回るが、高齢者住宅系は全国平均レベルを下回る。また、介護職員(介護施設等)の合計は、2851 人(75 歳以上 1000 人当たりの偏差値 51)で、75 歳以上人口当たりでは全国平均レベルである。

75 歳以上 1000 人当たり定員数の偏差値は、老人保健施設 61、特別養護老人ホーム 56、介護療養型医療施設 42、有料老人ホーム 43、軽費ホーム 46、グループホーム 54、サ高住 35 である。

***在宅ケアの現状：** 在宅療養支援診療所は偏差値 41 と少なく、在宅療養支援病院は偏差値 62 と

³その地域の住民が、どの程度の医療(急性期及び慢性期)を利用できるかの目安を示す指標。1.0 が全国平均、0.8 を下回ると少ない、0.6 を下回ると非常に少ない、1.2 以上充実、1.5 以上非常に充実

多い。介護職員（在宅）の合計は、335人(75歳以上1000人当たりの偏差値42)で、75歳以上人口当たりでは全国平均レベルを下回る。

【医療と介護の需要予測】

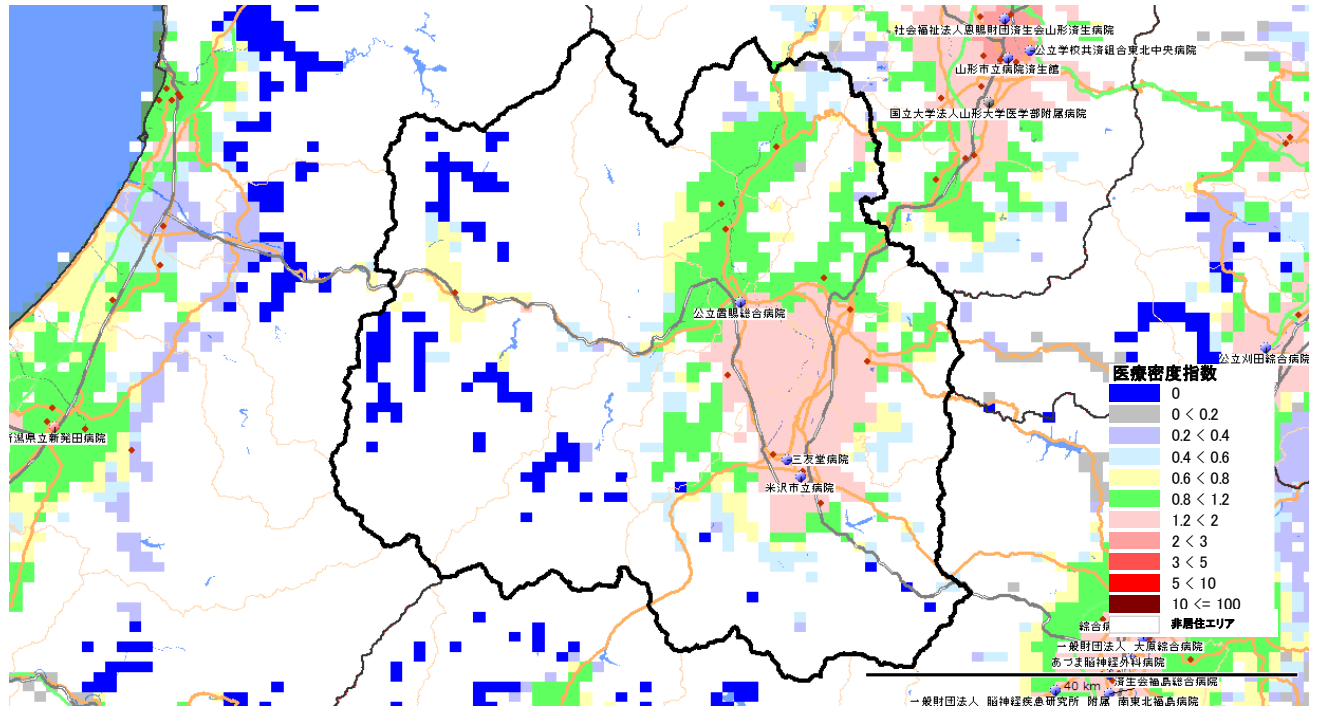
***介護の2040年の需要予測：** 現在の介護充足度指数⁴は+3%であり、介護の充足度は全国平均レベルである。2040年の介護充足度指数は-1%であり、2040年に現在の全国平均レベルの高齢者施設・住宅の定員を確保するには、現在の高齢者施設・住宅数でほぼ対応可能である。

⁴高齢者住宅・施設の各地域の受入れ充足度を示す指標。各年度の75歳1,000人(推計)に対する高齢者住宅・施設のベッド数が、2015年の全国平均(95.5床)と比べて何%多いか少ないかを示す。集計対象は、介護三施設、軽費老人ホーム、グループホーム、有料老人ホーム、サービス付き高齢者賃貸住宅等である。

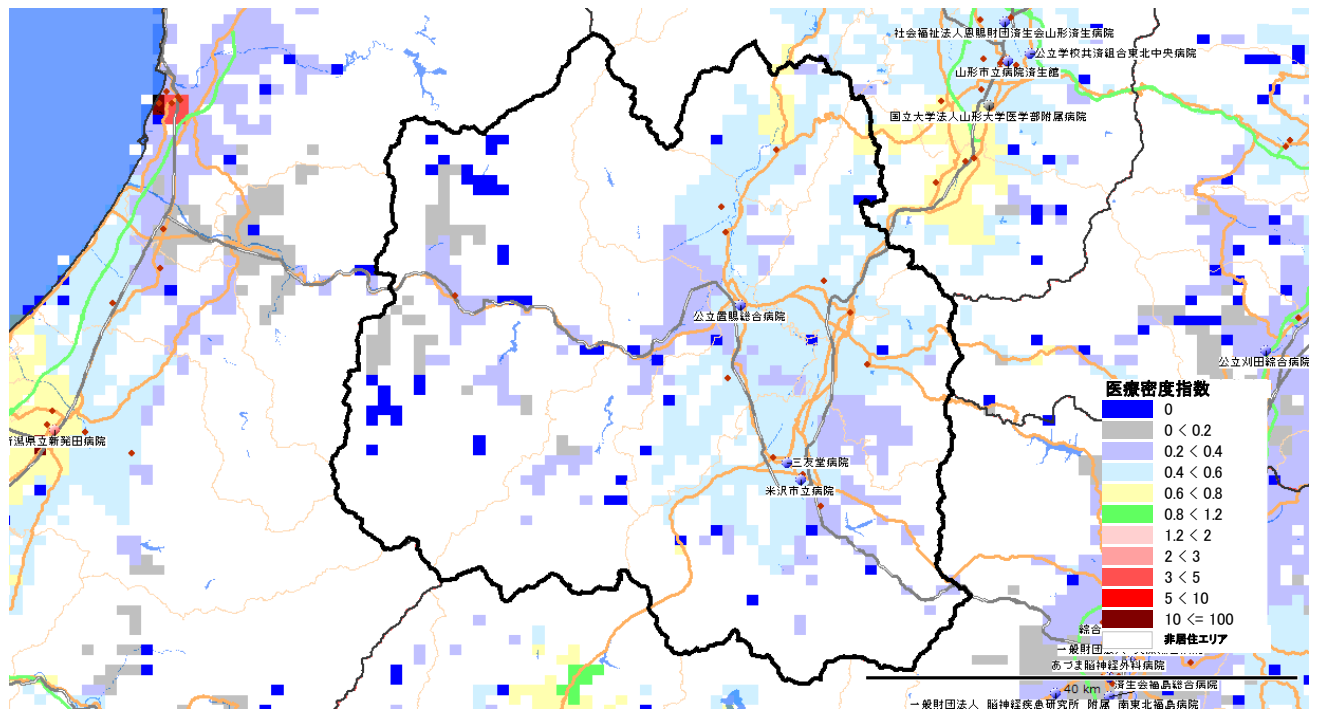
6. 山形県

2. 医療密度⁵

図表 6-3-1 急性期医療密度指数マップ



図表 6-3-2 慢性期医療密度指数マップ

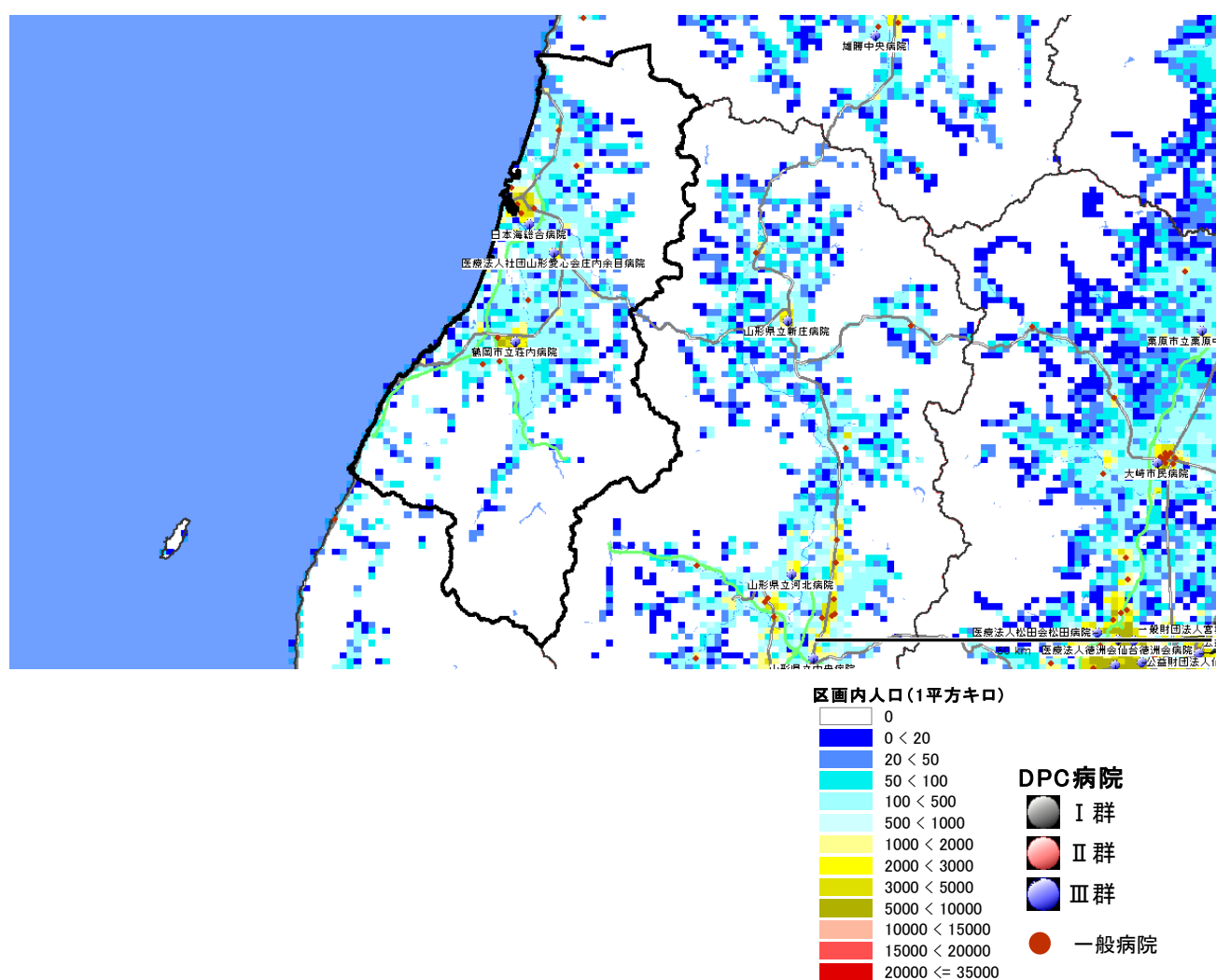


⁵急性期医療密度、慢性期医療密度の定義、算出方法については序章を参照。

しょうない 6-4. 庄内医療圏

構成市区町村¹ [鶴岡市](#), [酒田市](#), [三川町](#), [庄内町](#), [遊佐町](#)

人口分布² (1 km²区画単位)



¹ 日本医師会 JMAP(地域医療情報システム)で地域別の人口動態、医療機関、介護施設の情報参照可能 <http://jmap.jp/> ネットで閲覧の場合、地域名をクリックするとリンク先に移動します。

² 庄内医療圏を1 km²区画(1 km²メッシュ)で分割した各区画内の居住人口。赤色系は人口が多く(10,000人/km²以上)、黄色系は中間レベル(1,000~10,000人/km²)、青色系は人口が少ない(1,000人/km²未満)。白色は非居住地。出所: 国勢調査(平成22年、総務省) 地図情報 GIS MarketAnalyzer ver.3.7 地図 PAREA シリーズ

6. 山形県

(庄内医療圏) 1. 地域ならびに医療介護資源の総括

(参照：資料編の図表)

【地域の概要】

*人口、面積など： 庄内(鶴岡市)は、総人口約 277 千人(2015 年推計)、面積 2405 km²、人口密度は 115 人/km²の地方都市型二次医療圏である。

*人口の将来予測： 庄内の総人口は 2025 年に 243 千人へと減少し(2015 年比-12%)、2040 年に 194 千人へと減少する(2025 年比-20%)ことが予想される。一方、75 歳以上人口は、2015 年の 50 千人が、2025 年にかけて 53 千人へと増加し(2015 年比+6%)、2040 年には 51 千人へと減少する(2025 年比-4%)ことが予想される。

*医療費と介護給付費： 庄内の一人当たり医療費(国保)は 304 千円(偏差値 49)、介護給付費は 311 千円(偏差値 66)であり、医療費は全国平均レベルであるが、介護給付費は非常に高い。

【医療の現状】

*入院医療の充実度： 庄内の一人当たり急性期医療密度指数³は 1.1、一人当たり慢性期医療密度指数は 0.87 で、急性期の医療も慢性期の医療も全国平均レベルである。

*医師・看護師の現状： 総医師数の偏差値が 43(病院医師数 42、診療所医師数 46)と、総医師数、病院医師数はともに少ない。総看護師数の偏差値は 53 とやや多い。

*一般病床等の現状： 人口当たりの一般病床の偏差値は 47 で、一般病床はやや少ない。全身麻酔数の偏差値は 51 と全国平均レベルである。庄内には、年間全身麻酔件数が 2000 例以上の日本海総合病院(救命)、1000 例以上の鶴岡市立庄内病院がある。

*療養病床の現状： 人口当たりの療養病床の偏差値は 50 と療養病床数は全国平均レベルである。

*リハビリの現状： 総療法士数は偏差値 52 と全国平均レベルであり、回復期病床数は偏差値 61 と多い。

*精神病床の現状： 人口当たりの精神病床の偏差値は 51 で精神病床数は全国平均レベルである。

*診療所の現状： 人口当たりの診療所数の偏差値は 54 で診療所数はやや多い。

【介護施設や在宅ケアの現状】

*介護施設の現状： 庄内の総高齢者施設・住宅定員数(介護療養病床含む)合計は、4097 人(75 歳以上 1000 人当たりの偏差値 42)と全国平均レベルを下回る。そのうち、介護保険施設の定員が 3106 床(偏差値 53)、高齢者住宅等が 991 床(偏差値 38)である。介護保険施設は全国平均レベルをやや上回るが、高齢者住宅系は全国平均レベルを下回る。また、介護職員(介護施設等)の合計は、3994 人(75 歳以上 1000 人当たりの偏差値 54)で、75 歳以上人口当たりでは全国平均レベルをやや上回る。

75 歳以上 1000 人当たり定員数の偏差値は、老人保健施設 54、特別養護老人ホーム 55、介護療養型医療施設 42、有料老人ホーム 38、軽費ホーム 49、グループホーム 51、サ高住 42 である。

*在宅ケアの現状： 在宅療養支援診療所は偏差値 47 とやや少なく、在宅療養支援病院は偏差値 46

³その地域の住民が、どの程度の医療(急性期及び慢性期)を利用できるかの目安を示す指標。1.0 が全国平均、0.8 を下回ると少ない、0.6 を下回ると非常に少ない、1.2 以上充実、1.5 以上非常に充実

とやや少ない。介護職員（在宅）の合計は、703人(75歳以上1000人当たりの偏差値51)で、75歳以上人口当たりでは全国平均レベルである。

【医療と介護の需要予測】

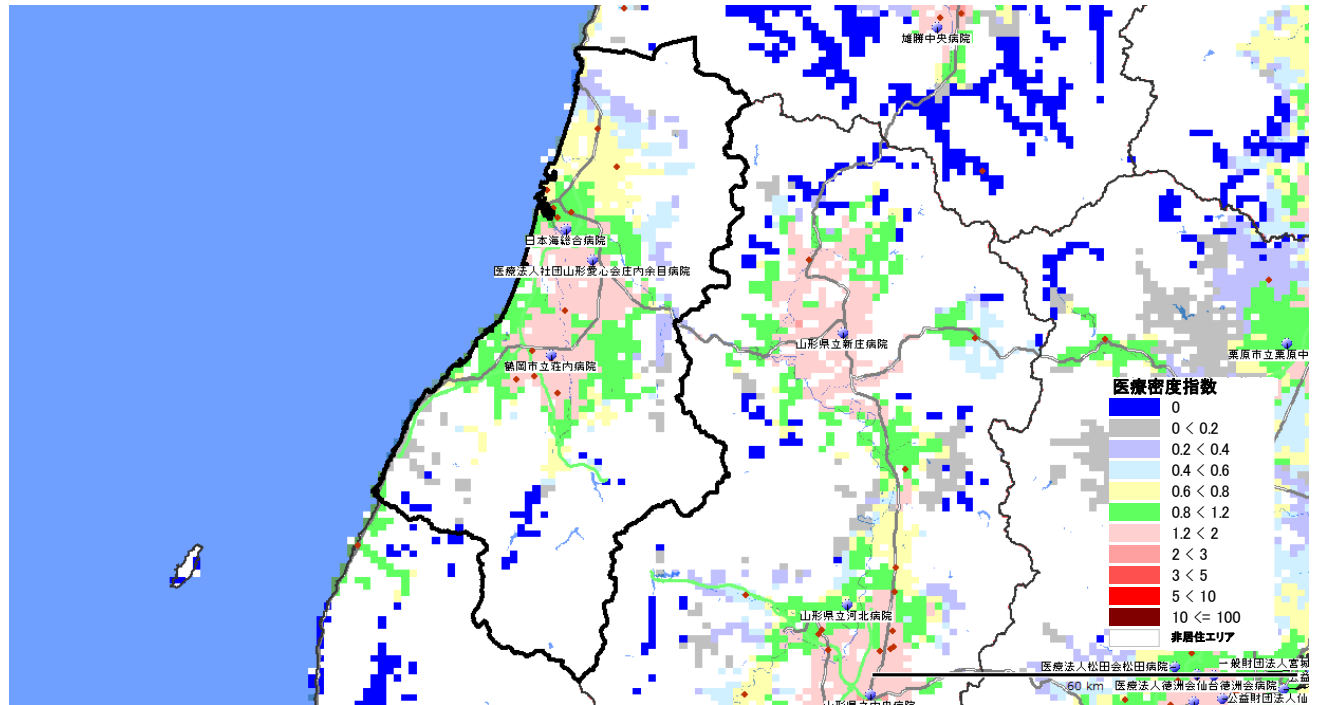
***介護の2040年の需要予測：**現在の介護充足度指数⁴は-12%であり、介護の充足度は低い。2040年の介護充足度指数は-15%であり、2040年に現在の全国平均レベルの高齢者施設・住宅の定員を確保するには、高齢者施設・住宅の増設、あるいは相当する在宅のインフラ整備が必要である。

⁴高齢者住宅・施設の各地域の受入れ充足度を示す指標。各年度の75歳1,000人(推計)に対する高齢者住宅・施設のベッド数が、2015年の全国平均(95.5床)と比べて何%多いか少ないかを示す。集計対象は、介護三施設、軽費老人ホーム、グループホーム、有料老人ホーム、サービス付き高齢者賃貸住宅等である。

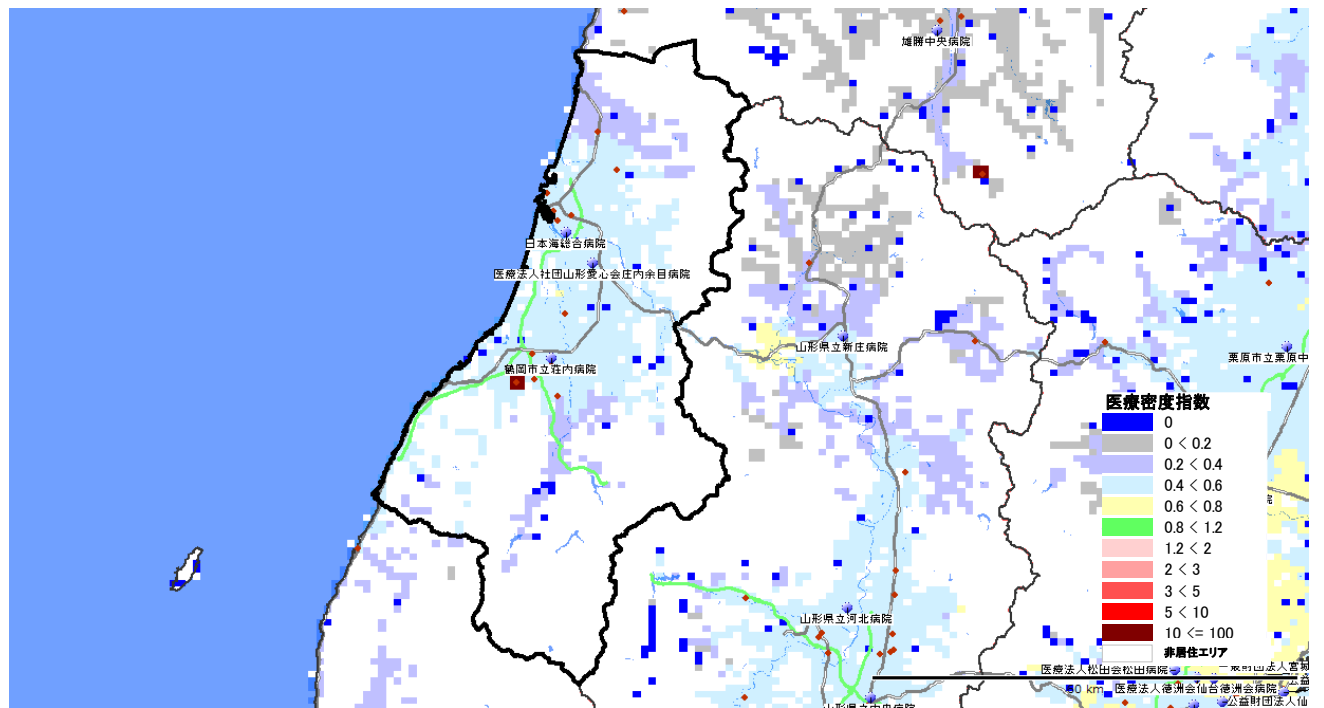
6. 山形県

2. 医療密度⁵

図表 6-4-1 急性期医療密度指数マップ



図表 6-4-2 慢性期医療密度指数マップ



⁵急性期医療密度、慢性期医療密度の定義、算出方法については序章を参照。