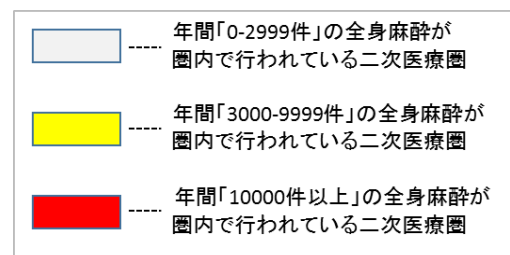
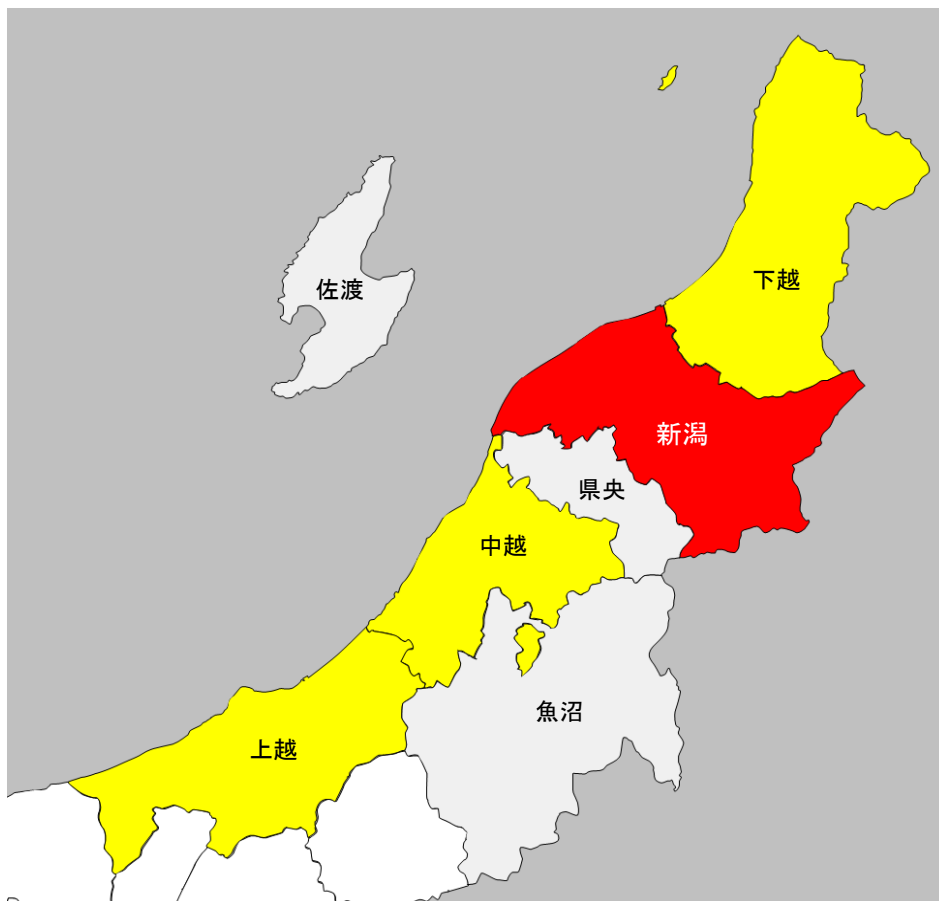


15. 新潟県



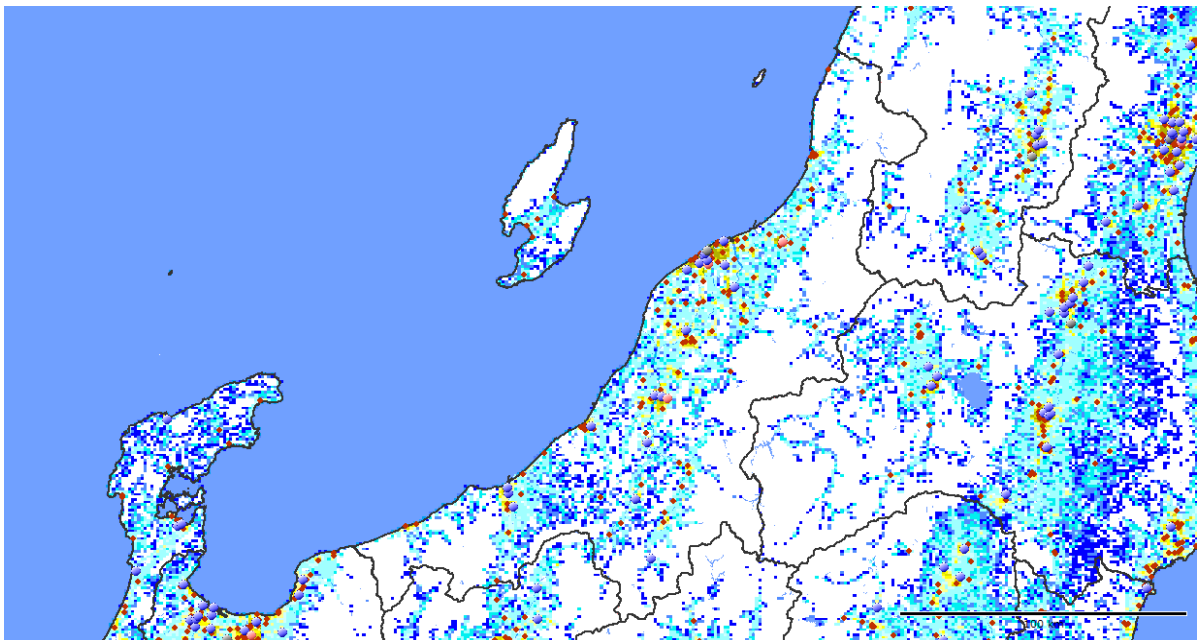
(注) 魚沼市は、平成25年の医療圏組み換え時に中越医療圏となったが、上の地図には反映されていない。

目次

| | | | |
|----------------------|----|---|----|
| 新潟県 | 15 | - | 3 |
| 資料編 一 当県ならびに二次医療圏別資料 | 15 | - | 8 |
| 1. 下越医療圏 | 15 | - | 20 |
| 2. 新潟医療圏 | 15 | - | 25 |
| 3. 県央医療圏 | 15 | - | 30 |
| 4. 中越医療圏 | 15 | - | 35 |
| 5. 魚沼医療圏 | 15 | - | 40 |
| 6. 上越医療圏 | 15 | - | 45 |
| 7. 佐渡医療圏 | 15 | - | 50 |

15. 新潟県

人口分布 (1km²区画単位)



1km²区画 (1km²メッシュ) で分割した各区画内の居住人口。
赤色系統は人口が多く (10,000人/km²以上)、黄色系統は
中間レベル (1,000~10,000人/km²)、青色系統は人口が
少ない (1,000人/km²未満)。白色は非居住地。
出所：国勢調査 (平成22年、総務省) 地図情報GIS
Market Analyzer ver. 3.7 地図 PAREAシリーズ

区画内人口(1平方キロ)



DPC病院



(新潟県) 1. 地域ならびに医療介護資源の総括

(参照：資料編の図表)

【地域の概要】

*人口、面積など：新潟県は、総人口約2,304千人(2015年)、面積12,584km²、人口密度は183人/km²である。

*人口の将来予測：新潟県の総人口は2025年に2,131千人へと減少し(2015年比-8%)、2040年に1,815千人へと減少する(2025年比-15%)ことが予想される。一方、75歳以上人口は、2015年の361千人が、2025年にかけて429千人へと増加し(2015年比+19%)、2040年には436千人へと増加する(2025年比+2%)ことが予想される。

*医療費と介護給付費：新潟県の一人当たり医療費(国保)は355千円(偏差値52)、介護給付費は288千円(偏差値60)であり、医療費は全国平均レベルであるが、介護給付費は高い。

【医療の現状】

*入院医療の充実度：新潟県の一人当たり急性期医療密度指数は1.03、一人当たり慢性期医療密度指数は0.82で、急性期の医療も慢性期の医療も全国平均レベルである。

*医師・看護師の現状：総医師数の偏差値が44(病院医師数45、診療所医師数43)と、総医師数と診療所医師数は少ない。総看護師数の偏差値は50と全国平均レベルである。

*一般病床等の現状：人口当たりの一般病床の偏差値は51で、一般病床は全国平均レベルである。全身麻酔数の偏差値は44と少ない。

*療養病床の現状：人口当たりの療養病床の偏差値は48と療養病床数は全国平均レベルである。

*リハビリの現状：総療法士数は偏差値45とやや少なく、回復期病床数は偏差値47とやや少ない。

*精神病床の現状：人口当たりの精神病床の偏差値は51で精神病床数は全国平均レベルである。

*診療所の現状：人口当たりの診療所数の偏差値は46で診療所数はやや少ない。

【介護施設や在宅ケアの現状】

*介護施設の現状：新潟県の総高齢者施設・住宅定員数(介護療養病床含む)合計は、36,863人(75歳以上1,000人当たりの偏差値49)と全国平均レベルである。そのうち、介護保険施設の定員が28,078床(偏差値63)、高齢者住宅等が8,785床(偏差値38)である。介護保険施設は全国平均レベルを上回るが、高齢者住宅等は全国平均レベルを下回る。また、介護職員(介護施設等)の合計は、30,274人(75歳以上1,000人当たりの偏差値55)で、75歳以上人口当たりでは全国平均レベルをやや上回る。

施設別の75歳以上1,000人当たり定員数の偏差値は、老人保健施設60、特別養護老人ホーム60、介護療養型医療施設52、有料老人ホーム42、軽費ホーム47、グループホーム46、サ高住41である。

*在宅ケアの現状：在宅療養支援診療所は偏差値38と少なく、在宅療養支援病院は偏差値44と少ない。また、訪問看護ステーションは偏差値37と少ない。介護職員(在宅)の合計は、2,985人(75歳以上1,000人当たりの偏差値41)で、75歳以上人口当たりでは全国平均レベルを下回る。

*介護の2025年の需要予測：2025年の介護充足度指数は-1%であり、2025年に現在の全国平均レベルの高齢者施設・住宅の定員を確保するには、現在の高齢者施設・住宅数ではほぼ対応可能である。

2. 推移

【人口と医療需要】

新潟県の総人口は、2005年2,431,459人が、2015年に2,304,264人と5%減少し、2025年の人口が2,131,156人と予測され、2005年→2025年の間に12%程度の減少が予測されている。

医療の需要（医療費ベース）は、2005年から2015年に6%増加し、2015年から2025年にかけて1%程度の増加が予測される。

【病院数、診療所数、総病床数、医師数の推移】

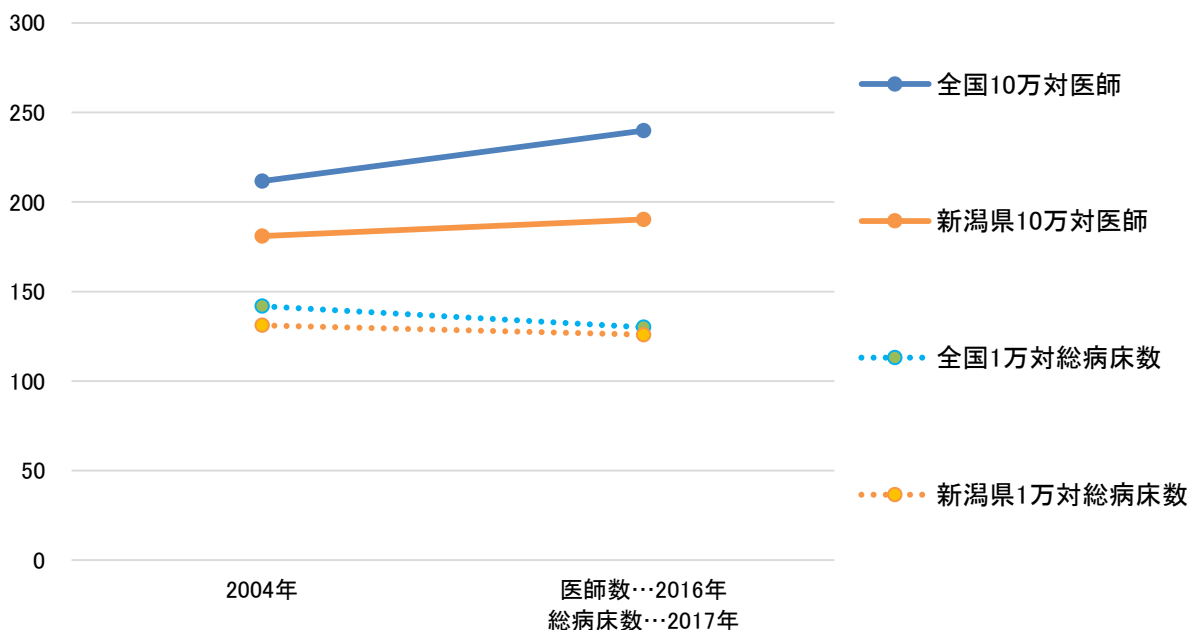
2004年の病院数が139(人口10万人当たり5.7病院(全国平均7.1)偏差値46)であったが、2017年に129(人口10万人当たり5.6病院(全国平均6.6)偏差値48)となり、13年間で10病院が減少した。

2004年の診療所数が1,719(人口10万人当たり71診療所(全国平均76)偏差値47)であったが、2017年に1,675(人口10万人当たり73診療所(全国平均80)偏差値46)と、44診療所が減少した。

2004年の総病床数が31,894床(人口1万人当たり131(全国平均142)偏差値48)であったが、2017年に29,002床(人口1万人当たり126(全国平均130)偏差値49)と、2,892床の減少、率にして9%の減少(全国平均9%の減少)が見られた。

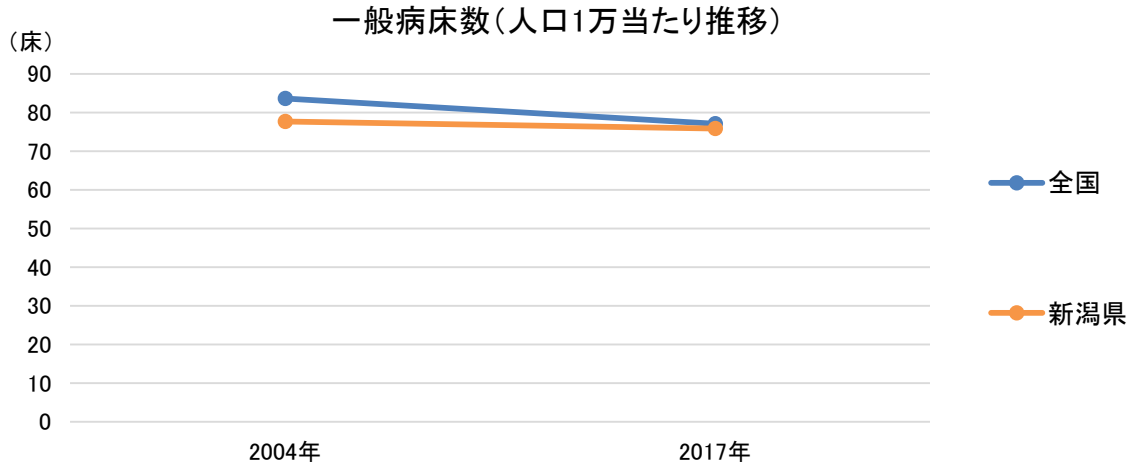
2004年には病院と診療所合わせての総医師数が4,400人(人口10万人当たり181人(全国平均212人)偏差値46)であったが、2016年に4,386人(人口10万人当たり190人(全国平均240人)偏差値44)と、14人の減少、率にして1%未満の減少(全国平均13%の増加)が見られた。

人口当たり医師数・総病床数の推移



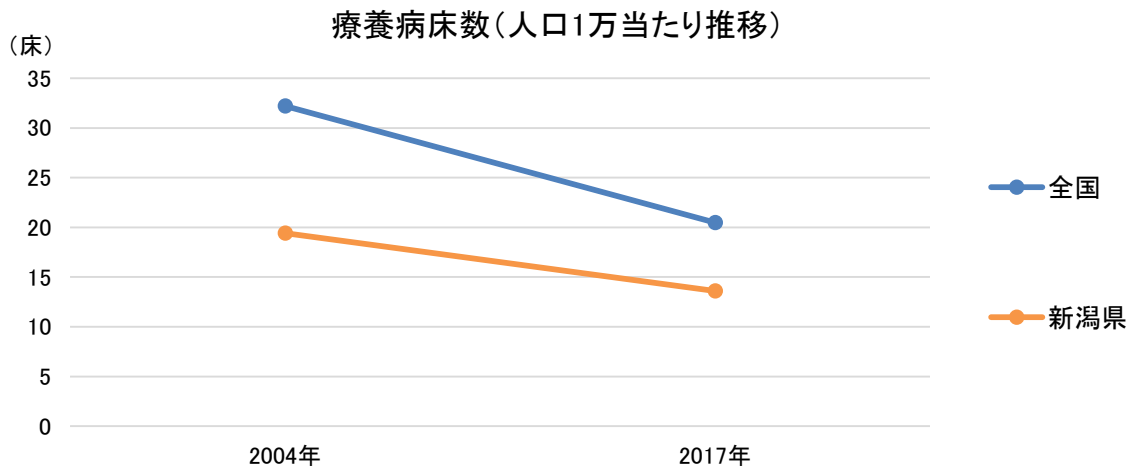
【一般病床の推移】

2004年の一般病床(病院+診療所)が18,885床(人口1万人当たり78(全国平均84)偏差値48)であったが、2017年に17,479床(人口1万人当たり76(全国平均77)偏差値50)と、1,406床の減少、率にして7%の減少(全国平均8%の減少)が見られた。



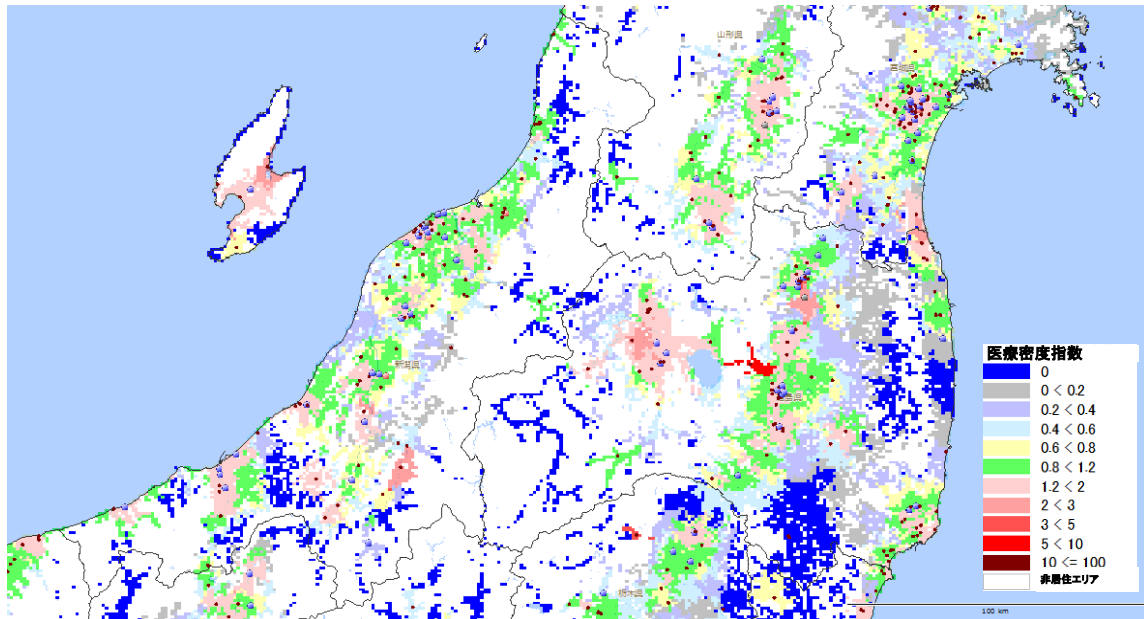
【療養病床の推移】

2004年の療養病床(病院+診療所)が5,581床(75歳以上1,000人当たり19(全国平均32)偏差値43)であったが、2017年に4,903床(75歳以上1,000人当たり14(全国平均20)偏差値44)と、678床の減少、率にして12%の減少(全国平均11%の減少)が見られた。



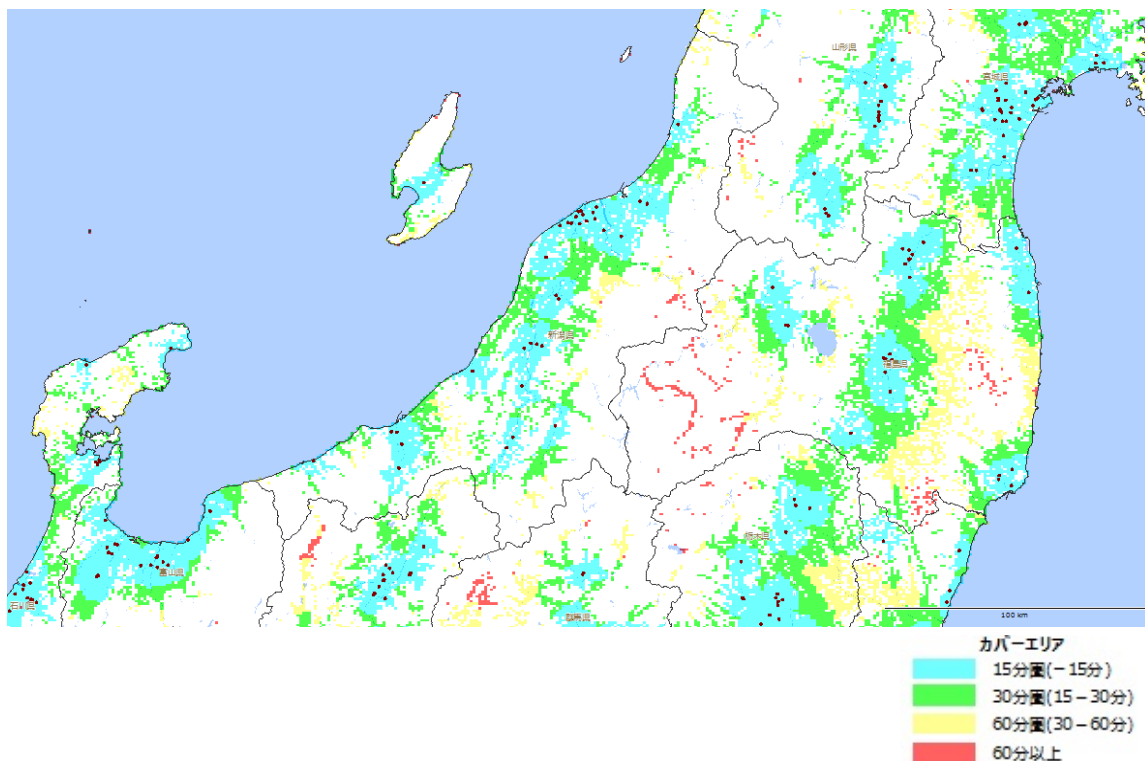
(新潟県) 3. 医療密度・周産期カバーエリア

図表15-1 急性期医療密度指数マップ



図表15-2 分娩医療機関への所用運転時間(カバーエリア)

※全国1km²メッシュから最寄りの分娩取扱医療機関(病院と有床診療所)への運転時間を計算し、1km²メッシュの出生数との加重平均を用いて、市町村の平均運転時間を集計したもの(「地域の医療提供体制の現状 - 都道府県別・二次医療圏別データ集 - (2017年度版) 序章参照(日医総研WP no. 400))



資料編 ー 当県ならびに二次医療圏別資料

資_図表 15-1 地理情報・人口動態

| 二次医療圏 | 人口 (単位: 千人) | 県内 シェア | 面積 | 県内 シェア | 人口 密度 | 地域タイプ | 高齢 化率 | 2025年 総人口 (単位: 千人) | 2040年 総人口 (単位: 千人) | 2015年 75歳以上 人口 (単位: 千人) | 2025年 75歳以上 人口 (単位: 千人) | 2040年 75歳以上 人口 (単位: 千人) | 2015→ 25年 総人口 増減率 | 2025→ 40年 総人口 増減率 | 2015→ 25年 75歳以上 人口 増減率 | 2025→ 40年 75歳以上 人口 増減率 |
|-------|---|-----------|---------|-----------|----------|-------|----------|-----------------------------|-----------------------------|-------------------------------------|-------------------------------------|-------------------------------------|----------------------------|----------------------------|------------------------------------|------------------------------------|
| 全国 | 127,095 | | 372,950 | | 340.8 | | 27% | 122,544 | 110,919 | 16,322 | 21,800 | 22,392 | -4% | -9% | 34% | 3% |
| 新潟県 | 2,304 | 15位 | 12,584 | 5位 | 183.1 | | 30% | 2,131 | 1,815 | 361 | 429 | 436 | -8% | -15% | 19% | 2% |
| 下越 | 211 | 9% | 2,319 | 18% | 91.2 | 地方都市型 | 32% | 191 | 158 | 36 | 40 | 39 | -9% | -17% | 11% | -3% |
| 新潟 | 917 | 40% | 2,224 | 18% | 412.2 | 地方都市型 | 28% | 881 | 790 | 128 | 166 | 178 | -4% | -10% | 30% | 7% |
| 県央 | 227 | 10% | 734 | 6% | 309.8 | 地方都市型 | 30% | 207 | 172 | 35 | 41 | 40 | -9% | -17% | 17% | -2% |
| 中越 | 448 | 19% | 1,637 | 13% | 273.9 | 地方都市型 | 30% | 411 | 344 | 70 | 83 | 83 | -8% | -16% | 19% | 0% |
| 魚沼 | 169 | 7% | 2,649 | 21% | 63.8 | 過疎地域型 | 33% | 147 | 115 | 31 | 34 | 34 | -13% | -22% | 10% | 0% |
| 上越 | 274 | 12% | 2,166 | 17% | 126.7 | 地方都市型 | 32% | 247 | 202 | 47 | 53 | 51 | -10% | -18% | 13% | -4% |
| 佐渡 | 57 | 2% | 856 | 7% | 66.9 | 過疎地域型 | 40% | 47 | 33 | 14 | 13 | 11 | -18% | -30% | -7% | -15% |
| 出典 | <人口(2015年)>平成27年国勢調査 人口等基本集計 平成27年10月 <人口(2025年、2040年)>日本の地域別将来推計人口 国立社会保障・人口問題研究所 平成30年3月 <面積>平成27年国勢調査 人口等基本集計 平成27年10月 | | | | | | | | | | | | | | | |

資_図表 15-2 一人当たり医療密度指数、介護充足度指数

| 二次医療圏 | 一人当たり 急性期医療 密度指数 | 一人当たり 慢性期医療 密度指数 | 75歳以上介護充足度 | | |
|-------|---|------------------------|---------------|-----------------|--------------------|
| | | | 2016年 ベッド数 | 2025年目標 ベッド数 | 2025年充足度 指数 (%) |
| 全国 | 1.00 | 1.00 | 1,485,377 | 1,772,098 | -19.3% |
| 新潟県 | 1.03 | 0.82 | 34,438 | 34,743 | -0.9% |
| 下越 | 0.75 | 0.98 | 3,507 | 3,219 | 8.2% |
| 新潟 | 1.06 | 1.01 | 12,033 | 13,235 | -10.0% |
| 県央 | 0.85 | 0.71 | 3,237 | 3,386 | -4.6% |
| 中越 | 1.12 | 0.64 | 6,736 | 6,108 | 9.3% |
| 魚沼 | 0.96 | 0.20 | 2,821 | 3,440 | -21.9% |
| 上越 | 1.25 | 0.72 | 4,924 | 4,276 | 13.2% |
| 佐渡 | 0.76 | 1.95 | 1,180 | 1,078 | 8.6% |
| 出典 | <一人当たり急性期医療密度指数><一人当たり慢性期医療密度指数>その地域の住民が、どの程度の医療(急性期及び慢性期)を利用できるかの目安を示す指標。1.0が全国平均。0.8を下回ると少ない、0.6を下回ると非常に少ない、1.2以上充実、1.5以上非常に充実。(「地域の医療提供体制の現状 - 都道府県別・二次医療圏別データ集 - (2016年度版)序章【参考資料】参照(日医総研WP no.375)) <75歳以上介護充足度指数>高齢者住宅・施設の各地域の受入れ充足度を示す指標。2025年の75歳以上推定人口から算出した高齢者住宅・施設の目標ベッド数が2016年ベッド数と比べて何%多いか少ないかを示す。集計対象は、介護三施設、軽費老人ホーム、グループホーム、有料老人ホーム、サービス付き高齢者賃貸住宅等である。 | | | | |

資_図表 15-3 国保の医療費・地域差指数、全体の介護給付費

| 二次医療圏 | 一人あたり医療費 (国保のみ) (単位:千円) | | | 入院費 (単位:千円) | | | 入院外+調剤 (単位:千円) | | | 被保険者一人あたり 介護給付費 (単位:千円) | |
|-------|-------------------------------|-----------|-------|---------------------|-----------|-------|---------------------|-----------|-------|-------------------------------|------|
| | 偏差値 *全国は 標準偏差 | 地域差 指数 | | 偏差値 *全国は 標準偏差 | 地域差 指数 | | 偏差値 *全国は 標準偏差 | 地域差 指数 | | 偏差値 *全国は 標準偏差 | |
| 全国 | 347 | (43) | 1.000 | 133 | (30) | 1.000 | 188 | (17) | 1.000 | 252 | (35) |
| 新潟県 | 355 | 52 | 0.961 | 140 | 52 | 0.986 | 190 | 51 | 0.942 | 288 | 60 |
| 下越 | 356 | 52 | 0.956 | 134 | 50 | 0.932 | 194 | 53 | 0.958 | 276 | 57 |
| 新潟 | 357 | 52 | 0.975 | 142 | 53 | 1.001 | 188 | 50 | 0.946 | 289 | 61 |
| 県央 | 343 | 49 | 0.920 | 130 | 49 | 0.900 | 188 | 50 | 0.929 | 264 | 53 |
| 中越 | 357 | 52 | 0.940 | 144 | 54 | 0.985 | 188 | 50 | 0.910 | 275 | 57 |
| 魚沼 | 314 | 42 | 0.862 | 123 | 47 | 0.876 | 171 | 40 | 0.867 | 307 | 66 |
| 上越 | 392 | 60 | 1.003 | 150 | 56 | 0.997 | 216 | 66 | 1.016 | 315 | 68 |
| 佐渡 | 341 | 49 | 0.899 | 139 | 52 | 0.947 | 180 | 45 | 0.871 | 316 | 69 |

出典 <一人あたり医療費>平成28年度医療費の地域差分析 厚生労働省
<一人あたり介護給付費>平成29年度介護保険事業状況報告(年報) 平成29年度累計(平成29年3月サービス分から平成30年2月サービス分まで)
※介護給付費の二次医療圏値の算定には、福岡県と沖縄県の一部市町村が二次医療圏をまたぐ広域連合を構成しているため、構成市町村の75歳以上人口による按分を用いた。また、複数の二次医療圏をもつ横浜市および川崎市は同じデータを記載。

資_図表 15-4 後期高齢者の医療費・地域差指数

| 二次医療圏 | 一人あたり後期高齢者 医療費 (単位:千円) | | | 入院費 (単位:千円) | | | 入院外+調剤 (単位:千円) | | |
|-------|------------------------------|-----------|-------|---------------------|-----------|-------|---------------------|-----------|-------|
| | 偏差値 *全国は 標準偏差 | 地域差 指数 | | 偏差値 *全国は 標準偏差 | 地域差 指数 | | 偏差値 *全国は 標準偏差 | 地域差 指数 | |
| 全国 | 919 | (120) | 1.000 | 458 | (98) | 1.000 | 427 | (39) | 1.000 |
| 新潟県 | 740 | 35 | 0.807 | 349 | 39 | 0.752 | 362 | 33 | 0.860 |
| 下越 | 726 | 34 | 0.781 | 333 | 37 | 0.707 | 365 | 34 | 0.856 |
| 新潟 | 800 | 40 | 0.870 | 390 | 43 | 0.841 | 377 | 37 | 0.891 |
| 県央 | 721 | 33 | 0.787 | 337 | 38 | 0.734 | 355 | 32 | 0.838 |
| 中越 | 714 | 33 | 0.774 | 338 | 38 | 0.722 | 347 | 30 | 0.823 |
| 魚沼 | 653 | 28 | 0.700 | 311 | 35 | 0.648 | 321 | 23 | 0.763 |
| 上越 | 716 | 33 | 0.775 | 303 | 34 | 0.644 | 385 | 39 | 0.915 |
| 佐渡 | 696 | 31 | 0.743 | 332 | 37 | 0.693 | 341 | 28 | 0.804 |

出典 <一人あたり医療費>平成28年度医療費の地域差分析 厚生労働省

資_図表 15-5 病院数、診療所数

| 二次医療圏 | 病院数 | | | | 診療所数 | | | |
|-------|-------|-----------|-----------------|---------------------|---------|-----------|-----------------|---------------------|
| | 病院数 | 県内 シェア | 人口 10万 当り | 偏差値 *全国は 標準偏差 | 診療所数 | 県内 シェア | 人口 10万 当り | 偏差値 *全国は 標準偏差 |
| 全国 | 8,412 | | 6.6 | (4.6) | 101,471 | | 80 | (18.9) |
| 新潟県 | 129 | 1.5% | 5.6 | 48 | 1,675 | 1.7% | 73 | 46 |
| 下越 | 17 | 13% | 8.0 | 53 | 158 | 9% | 75 | 47 |
| 新潟 | 50 | 39% | 5.5 | 47 | 719 | 43% | 78 | 49 |
| 県央 | 10 | 8% | 4.4 | 45 | 169 | 10% | 74 | 47 |
| 中越 | 19 | 15% | 4.2 | 45 | 304 | 18% | 68 | 44 |
| 魚沼 | 13 | 10% | 7.7 | 52 | 98 | 6% | 58 | 38 |
| 上越 | 14 | 11% | 5.1 | 47 | 189 | 11% | 69 | 44 |
| 佐渡 | 6 | 5% | 10.5 | 58 | 38 | 2% | 66 | 43 |

出典 平成29年医療施設(静態・動態)調査 厚生労働省 平成29年10月

資_図表 15-6 診療所数(全体、無床、有床)

| 二次医療圏 | 診療所数(再掲) | | | | 無床診療所数 | | | | 有床診療所数 | | | |
|-------|--------------------------------------|-------|---------|-------------|--------------------------------------|-------|---------|-------------|--------------------------------------|-------|---------|-------------|
| | 診療所数(再掲) | 県内シェア | 人口10万当り | 偏差値*全国は標準偏差 | 無床診療所数 | 県内シェア | 人口10万当り | 偏差値*全国は標準偏差 | 有床診療所数 | 県内シェア | 人口10万当り | 偏差値*全国は標準偏差 |
| 全国 | 101,471 | | 80 | (18.9) | 94,269 | | 74 | (18.7) | 7,202 | | 5.7 | (6.0) |
| 新潟県 | 1,675 | 1.7% | 73 | 46 | 1,625 | 1.7% | 71 | 48 | 50 | 0.7% | 2.2 | 44 |
| 下越 | 158 | 9% | 75 | 47 | 153 | 9% | 72 | 49 | 5 | 10% | 2.4 | 44 |
| 新潟 | 719 | 43% | 78 | 49 | 698 | 43% | 76 | 51 | 21 | 42% | 2.3 | 44 |
| 県央 | 169 | 10% | 74 | 47 | 162 | 10% | 71 | 48 | 7 | 14% | 3.1 | 46 |
| 中越 | 304 | 18% | 68 | 44 | 300 | 18% | 67 | 46 | 4 | 8% | 0.9 | 42 |
| 魚沼 | 98 | 6% | 58 | 38 | 93 | 6% | 55 | 40 | 5 | 10% | 3.0 | 45 |
| 上越 | 189 | 11% | 69 | 44 | 181 | 11% | 66 | 46 | 8 | 16% | 2.9 | 45 |
| 佐渡 | 38 | 2% | 66 | 43 | 38 | 2% | 66 | 46 | 0 | 0% | 0 | 40 |
| 出典 | 平成29年医療施設(静態・動態)調査 厚生労働省 平成29年10月 | | | | 平成29年医療施設(静態・動態)調査 厚生労働省 平成29年10月 | | | | 平成29年医療施設(静態・動態)調査 厚生労働省 平成29年10月 | | | |

資_図表 15-7 病院総病床数、診療所病床数

| 二次医療圏 | 病院総病床数 | | | | 診療所病床数 | | | | 病院+診療所病床数 | | | |
|-------|--------------------------------------|-------|---------|-------------|--------------------------------------|-------|---------|-------------|------------------|-------|---------|-------------|
| | 病院総病床数 | 県内シェア | 人口10万当り | 偏差値*全国は標準偏差 | 診療所病床数 | 県内シェア | 人口10万当り | 偏差値*全国は標準偏差 | 病院+診療所病床数 | 県内シェア | 人口10万当り | 偏差値*全国は標準偏差 |
| 全国 | 1,554,879 | | 1,223 | (48.1) | 98,355 | | 77 | (94) | 1,653,234 | | 1,301 | (53.7) |
| 新潟県 | 28,406 | 1.8% | 1,233 | 50 | 596 | 0.6% | 26 | 45 | 29,002 | 1.8% | 1,259 | 49 |
| 下越 | 2,788 | 10% | 1,318 | 52 | 51 | 9% | 24 | 44 | 2,839 | 10% | 1,342 | 51 |
| 新潟 | 11,878 | 42% | 1,296 | 52 | 264 | 44% | 29 | 45 | 12,142 | 42% | 1,325 | 50 |
| 県央 | 2,083 | 7% | 917 | 44 | 94 | 16% | 41 | 46 | 2,177 | 8% | 958 | 44 |
| 中越 | 5,879 | 21% | 1,311 | 52 | 37 | 6% | 8 | 43 | 5,916 | 20% | 1,319 | 50 |
| 魚沼 | 1,921 | 7% | 1,137 | 48 | 56 | 9% | 33 | 45 | 1,977 | 7% | 1,170 | 48 |
| 上越 | 3,115 | 11% | 1,135 | 48 | 94 | 16% | 34 | 45 | 3,209 | 11% | 1,170 | 48 |
| 佐渡 | 742 | 3% | 1,296 | 52 | 0 | 0% | 0 | 42 | 742 | 3% | 1,296 | 50 |
| 出典 | 平成29年医療施設(静態・動態)調査 厚生労働省 平成29年10月 | | | | 平成29年医療施設(静態・動態)調査 厚生労働省 平成29年10月 | | | | 病院総病床数と診療所病床数の合計 | | | |

資_図表 15-8 病院病床数(一般病床、療養病床、精神病床)

| 二次医療圏 | 一般病床数 | | | | 療養病床数 | | | | 精神病床数 | | | |
|-------|--------------------------------------|-------|---------|-------------|--------------------------------------|-------|---------|-------------|--------------------------------------|-------|---------|-------------|
| | 一般病床数 | 県内シェア | 人口10万当り | 偏差値*全国は標準偏差 | 療養病床数 | 県内シェア | 人口10万当り | 偏差値*全国は標準偏差 | 精神病床数 | 県内シェア | 人口10万当り | 偏差値*全国は標準偏差 |
| 全国 | 890,865 | | 701 | (223) | 325,228 | | 256 | (203) | 331,700 | | 261 | (210) |
| 新潟県 | 16,902 | 1.9% | 734 | 51 | 4,884 | 1.5% | 212 | 48 | 6,524 | 2.0% | 283 | 51 |
| 下越 | 1,337 | 8% | 632 | 47 | 691 | 14% | 327 | 53 | 756 | 12% | 357 | 55 |
| 新潟 | 6,826 | 40% | 745 | 52 | 2,468 | 51% | 269 | 51 | 2,546 | 39% | 278 | 51 |
| 県央 | 1,357 | 8% | 597 | 45 | 486 | 10% | 214 | 48 | 240 | 4% | 106 | 43 |
| 中越 | 3,482 | 21% | 777 | 53 | 856 | 18% | 191 | 47 | 1,501 | 23% | 335 | 54 |
| 魚沼 | 1,197 | 7% | 709 | 50 | 194 | 4% | 115 | 43 | 526 | 8% | 311 | 52 |
| 上越 | 2,209 | 13% | 805 | 55 | 103 | 2% | 38 | 39 | 797 | 12% | 291 | 51 |
| 佐渡 | 494 | 3% | 863 | 57 | 86 | 2% | 150 | 45 | 158 | 2% | 276 | 51 |
| 出典 | 平成29年医療施設(静態・動態)調査 厚生労働省 平成29年10月 | | | | 平成29年医療施設(静態・動態)調査 厚生労働省 平成29年10月 | | | | 平成29年医療施設(静態・動態)調査 厚生労働省 平成29年10月 | | | |

資_図表 15-9 回復期リハビリ病棟病床数と地域包括ケア病棟病床数

| 二次医療圏 | 回復期 病床数 | 県内 シェア | 人口 10万 当り | 偏差値 *全国は 標準偏差 | 地域包括 ケア 病床数 | 県内 シェア | 人口 10万 当り | 偏差値 *全国は 標準偏差 |
|-------|----------------------|-----------|-----------------|---------------------|-------------------|-----------|-----------------|---------------------|
| 全国 | 80,806 | | 64 | (46) | 73,895 | | 58 | (63) |
| 新潟県 | 1,105 | 1.4% | 48 | 47 | 1,421 | 1.9% | 62 | 51 |
| 下越 | 48 | 4% | 23 | 41 | 187 | 13% | 88 | 55 |
| 新潟 | 634 | 57% | 69 | 51 | 769 | 54% | 84 | 54 |
| 県央 | 120 | 11% | 53 | 48 | 128 | 9% | 56 | 50 |
| 中越 | 205 | 19% | 46 | 46 | 58 | 4% | 13 | 43 |
| 魚沼 | 0 | 0% | 0 | 36 | 79 | 6% | 47 | 48 |
| 上越 | 98 | 9% | 36 | 44 | 150 | 11% | 55 | 49 |
| 佐渡 | 0 | 0% | 0 | 36 | 50 | 4% | 87 | 55 |
| 出典 | 平成29年度病床機能報告 平成29年7月 | | | | 平成30年5月地方厚生局 | | | |

資_図表 15-10 公的病院病床数、民間病院病床数

| 二次医療圏 | 公的病院 | | | 民間病院 | | | 一般病床 | | 療養病床 | |
|-------|--|-----------|-----------|-----------|-----------|-----------|--------------------|---------------------|--------------------|---------------------|
| | 総病床数 | 一般 病床数 | 療養 病床数 | 総病床数 | 一般 病床数 | 療養 病床数 | 公的病院 病床数 の比率 | 偏差値 *全国は 標準偏差 | 公的病院 病床数 の比率 | 偏差値 *全国は 標準偏差 |
| 全国 | 445,096 | 396,156 | 16,674 | 1,098,305 | 495,042 | 301,360 | 44.5% | (27%) | 5.2% | (22%) |
| 新潟県 | 12,172 | 10,519 | 490 | 15,814 | 6,024 | 4,375 | 63.6% | 57 | 10.1% | 52 |
| 下越 | 1,081 | 986 | 46 | 1,701 | 345 | 645 | 74.1% | 61 | 6.7% | 51 |
| 新潟 | 3,748 | 3,469 | 161 | 8,015 | 3,236 | 2,338 | 51.7% | 53 | 6.4% | 51 |
| 県央 | 777 | 747 | 30 | 1,306 | 610 | 456 | 55.0% | 54 | 6.2% | 50 |
| 中越 | 2,680 | 2,280 | 0 | 3,133 | 1,226 | 806 | 65.0% | 58 | 0.0% | 48 |
| 魚沼 | 1,016 | 690 | 146 | 835 | 450 | 48 | 60.5% | 56 | 75.3% | 81 |
| 上越 | 2,201 | 1,892 | 55 | 790 | 157 | 48 | 92.3% | 68 | 53.4% | 71 |
| 佐渡 | 669 | 455 | 52 | 34 | 0 | 34 | 100.0% | 71 | 60.5% | 75 |
| 出典 | 地方厚生局指定一覧平成30年12月公表データをもとに株式会社ウェルネスが集計 公的病院の分類は、「新公立病院改革プラン」と「公的医療機関等2025プラン」の策定対象医療機関および開設者が国の医療機 関とし、それ以外は民間病院とした。 | | | | | | | | | |

資_図表 15-11 全身麻酔件数、分娩件数(年間)

| 二次医療圏 | 全身麻酔 件数 | 県内 シェア | 人口 10万 当り | 偏差値 *全国は 標準偏差 | 分娩件数 | 県内 シェア | 人口 10万 当り | 偏差値 *全国は 標準偏差 |
|-------|----------------------------------|-----------|-----------------|---------------------|--|-----------|-----------------|---------------------|
| 全国 | 3,945,312 | | 3,104 | (2,557) | 923,436 | | 727 | (264) |
| 新潟県 | 34,152 | 0.9% | 1,482 | 44 | 17,064 | 1.8% | 741 | 51 |
| 下越 | 2,436 | 7% | 1,152 | 42 | 1,488 | 9% | 704 | 49 |
| 新潟 | 16,248 | 48% | 1,773 | 45 | 6,756 | 40% | 737 | 50 |
| 県央 | 1,704 | 5% | 750 | 41 | 2,100 | 12% | 924 | 57 |
| 中越 | 6,888 | 20% | 1,536 | 44 | 3,276 | 19% | 731 | 50 |
| 魚沼 | 2,448 | 7% | 1,449 | 44 | 1,092 | 6% | 646 | 47 |
| 上越 | 3,912 | 11% | 1,426 | 43 | 1,980 | 12% | 722 | 50 |
| 佐渡 | 516 | 2% | 901 | 41 | 372 | 2% | 650 | 47 |
| 出典 | 平成29年度病床機能報告 ※平成29年6月の月間件数×12 | | | | 平成29年医療施設(静態・動態)調査 厚生労働省 平成29年10月 ※平成29年9月の月間件数×12 | | | |

資_図表 15-12 医師数(総数、病院医師数、診療所医師数)

| 二次医療圏 | 総医師数 | | | | 病院医師数 | | | | 診療所医師数 | | | |
|-------|-----------------|-------|---------|-------------|-----------------------------------|-------|---------|-------------|-----------------------------------|-------|---------|-------------|
| | 総医師数 | 県内シェア | 人口10万当り | 偏差値*全国は標準偏差 | 病院医師数 | 県内シェア | 人口10万当り | 偏差値*全国は標準偏差 | 診療所医師数 | 県内シェア | 人口10万当り | 偏差値*全国は標準偏差 |
| 全国 | 304,759 | | 240 | (90) | 202,302 | | 159 | (72) | 102,457 | | 81 | (23) |
| 新潟県 | 4,386 | 1.4% | 190 | 44 | 2,912 | 1.4% | 126 | 45 | 1,474 | 1.4% | 64 | 43 |
| 下越 | 325 | 7% | 154 | 40 | 200 | 7% | 95 | 41 | 125 | 8% | 59 | 41 |
| 新潟 | 2,252 | 51% | 246 | 51 | 1,557 | 53% | 170 | 51 | 695 | 47% | 76 | 48 |
| 県央 | 292 | 7% | 129 | 38 | 135 | 5% | 59 | 36 | 157 | 11% | 69 | 45 |
| 中越 | 759 | 17% | 169 | 42 | 499 | 17% | 111 | 43 | 260 | 18% | 58 | 40 |
| 魚沼 | 230 | 5% | 136 | 38 | 167 | 6% | 99 | 42 | 63 | 4% | 37 | 31 |
| 上越 | 444 | 10% | 162 | 41 | 293 | 10% | 107 | 43 | 151 | 10% | 55 | 39 |
| 佐渡 | 84 | 2% | 147 | 40 | 61 | 2% | 107 | 43 | 23 | 2% | 40 | 33 |
| 出典 | 病院医師数と診療所医師数の合計 | | | | 平成28年医師・歯科医師・薬剤師調査 厚生労働省 平成28年12月 | | | | 平成28年医師・歯科医師・薬剤師調査 厚生労働省 平成28年12月 | | | |

資_図表 15-13 専門医数(総合内科、小児科、産婦人科)

| 二次医療圏 | 総合内科専門医数 | | | | 小児科専門医数 | | | | 産婦人科専門医数 | | | |
|-------|-----------------------------------|-------|---------|-------------|---------|-------|---------|-------------|----------|-------|---------|-------------|
| | 総合内科専門医数 | 県内シェア | 人口10万当り | 偏差値*全国は標準偏差 | 小児科専門医数 | 県内シェア | 人口10万当り | 偏差値*全国は標準偏差 | 産婦人科専門医数 | 県内シェア | 人口10万当り | 偏差値*全国は標準偏差 |
| 全国 | 22,522 | | 17.7 | (9.2) | 13,551 | | 10.7 | (4.8) | 11,242 | | 8.8 | (4.0) |
| 新潟県 | 396 | 1.8% | 17.2 | 49 | 208 | 1.5% | 9.0 | 47 | 154 | 1.4% | 6.7 | 45 |
| 下越 | 22 | 6% | 10.4 | 42 | 13 | 6% | 6.1 | 40 | 11 | 7% | 5.2 | 41 |
| 新潟 | 218 | 55% | 23.8 | 57 | 111 | 53% | 12.1 | 53 | 84 | 55% | 9.2 | 51 |
| 県央 | 25 | 6% | 11.0 | 43 | 19 | 9% | 8.4 | 45 | 8 | 5% | 3.5 | 37 |
| 中越 | 59 | 15% | 13.2 | 45 | 37 | 18% | 8.3 | 45 | 27 | 18% | 6.0 | 43 |
| 魚沼 | 26 | 7% | 15.4 | 47 | 10 | 5% | 5.9 | 40 | 11 | 7% | 6.5 | 44 |
| 上越 | 44 | 11% | 16.0 | 48 | 17 | 8% | 6.2 | 41 | 13 | 8% | 4.7 | 40 |
| 佐渡 | 2 | 1% | 3.5 | 34 | 1 | 0% | 1.7 | 31 | 0 | 0% | 0 | 28 |
| 出典 | 平成28年医師・歯科医師・薬剤師調査 厚生労働省 平成28年12月 | | | | | | | | | | | |

資_図表 15-14 専門医数(皮膚科、眼科、耳鼻咽喉科)

| 二次医療圏 | 皮膚科専門医数 | | | | 眼科専門医数 | | | | 耳鼻咽喉科専門医数 | | | |
|-------|-----------------------------------|-------|---------|-------------|--------|-------|---------|-------------|-----------|-------|---------|-------------|
| | 皮膚科専門医数 | 県内シェア | 人口10万当り | 偏差値*全国は標準偏差 | 眼科専門医数 | 県内シェア | 人口10万当り | 偏差値*全国は標準偏差 | 耳鼻咽喉科専門医数 | 県内シェア | 人口10万当り | 偏差値*全国は標準偏差 |
| 全国 | 5,609 | | 4.4 | (2.2) | 9,812 | | 7.7 | (3.3) | 7,687 | | 6.0 | (2.6) |
| 新潟県 | 80 | 1.4% | 3.5 | 46 | 144 | 1.5% | 6.2 | 45 | 116 | 1.5% | 5.0 | 46 |
| 下越 | 8 | 10% | 3.8 | 47 | 10 | 7% | 4.7 | 41 | 6 | 5% | 2.8 | 38 |
| 新潟 | 46 | 58% | 5.0 | 53 | 82 | 57% | 8.9 | 54 | 71 | 61% | 7.7 | 56 |
| 県央 | 4 | 5% | 1.8 | 38 | 10 | 7% | 4.4 | 40 | 11 | 9% | 4.8 | 45 |
| 中越 | 9 | 11% | 2.0 | 39 | 22 | 15% | 4.9 | 41 | 12 | 10% | 2.7 | 37 |
| 魚沼 | 4 | 5% | 2.4 | 41 | 5 | 3% | 3.0 | 35 | 4 | 3% | 2.4 | 36 |
| 上越 | 8 | 10% | 2.9 | 43 | 13 | 9% | 4.7 | 41 | 11 | 9% | 4.0 | 42 |
| 佐渡 | 1 | 1% | 1.7 | 38 | 2 | 1% | 3.5 | 37 | 1 | 1% | 1.7 | 34 |
| 出典 | 平成28年医師・歯科医師・薬剤師調査 厚生労働省 平成28年12月 | | | | | | | | | | | |

資_図表 15-15 専門医数(精神科、外科、整形外科)

| 二次医療圏 | 精神科 | | | | 外科 | | | | 整形外科 | | | |
|-------|-----------------------------------|-------|---------|-------------|--------|-------|---------|-------------|--------|-------|---------|-------------|
| | 専門医数 | 県内シェア | 人口10万当り | 偏差値*全国は標準偏差 | 専門医数 | 県内シェア | 人口10万当り | 偏差値*全国は標準偏差 | 専門医数 | 県内シェア | 人口10万当り | 偏差値*全国は標準偏差 |
| 全国 | 9,177 | | 7.2 | (3.4) | 21,168 | | 16.7 | (7.1) | 16,463 | | 13.0 | (4.6) |
| 新潟県 | 113 | 1.2% | 4.9 | 43 | 263 | 1.2% | 11.4 | 43 | 279 | 1.7% | 12.1 | 48 |
| 下越 | 6 | 5% | 2.8 | 37 | 14 | 5% | 6.6 | 36 | 31 | 11% | 14.7 | 54 |
| 新潟 | 49 | 43% | 5.3 | 45 | 135 | 51% | 14.7 | 47 | 139 | 50% | 15.2 | 55 |
| 県央 | 3 | 3% | 1.3 | 33 | 15 | 6% | 6.6 | 36 | 23 | 8% | 10.1 | 44 |
| 中越 | 32 | 28% | 7.1 | 50 | 43 | 16% | 9.6 | 40 | 44 | 16% | 9.8 | 43 |
| 魚沼 | 8 | 7% | 4.7 | 43 | 16 | 6% | 9.5 | 40 | 12 | 4% | 7.1 | 37 |
| 上越 | 12 | 11% | 4.4 | 42 | 35 | 13% | 12.8 | 45 | 27 | 10% | 9.8 | 43 |
| 佐渡 | 3 | 3% | 5.2 | 44 | 5 | 2% | 8.7 | 39 | 3 | 1% | 5.2 | 33 |
| 出典 | 平成28年医師・歯科医師・薬剤師調査 厚生労働省 平成28年12月 | | | | | | | | | | | |

資_図表 15-16 専門医数(泌尿器科、脳神経外科、放射線科)

| 二次医療圏 | 泌尿器科 | | | | 脳神経外科 | | | | 放射線科 | | | |
|-------|-----------------------------------|-------|---------|-------------|-------|-------|---------|-------------|-------|-------|---------|-------------|
| | 専門医数 | 県内シェア | 人口10万当り | 偏差値*全国は標準偏差 | 専門医数 | 県内シェア | 人口10万当り | 偏差値*全国は標準偏差 | 専門医数 | 県内シェア | 人口10万当り | 偏差値*全国は標準偏差 |
| 全国 | 6,003 | | 4.7 | (2.1) | 6,763 | | 5.3 | (2.4) | 5,687 | | 4.5 | (3.0) |
| 新潟県 | 83 | 1.4% | 3.6 | 45 | 118 | 1.7% | 5.1 | 49 | 84 | 1.5% | 3.6 | 47 |
| 下越 | 7 | 8% | 3.3 | 43 | 12 | 10% | 5.7 | 51 | 4 | 5% | 1.9 | 42 |
| 新潟 | 45 | 54% | 4.9 | 51 | 57 | 48% | 6.2 | 54 | 53 | 63% | 5.8 | 54 |
| 県央 | 6 | 7% | 2.6 | 40 | 7 | 6% | 3.1 | 41 | 2 | 2% | 0.9 | 38 |
| 中越 | 16 | 19% | 3.6 | 45 | 20 | 17% | 4.5 | 46 | 12 | 14% | 2.7 | 44 |
| 魚沼 | 2 | 2% | 1.2 | 33 | 7 | 6% | 4.1 | 45 | 2 | 2% | 1.2 | 39 |
| 上越 | 6 | 7% | 2.2 | 38 | 12 | 10% | 4.4 | 46 | 11 | 13% | 4.0 | 48 |
| 佐渡 | 1 | 1% | 1.7 | 36 | 3 | 3% | 5.2 | 50 | 0 | 0% | 0 | 35 |
| 出典 | 平成28年医師・歯科医師・薬剤師調査 厚生労働省 平成28年12月 | | | | | | | | | | | |

資_図表 15-17 専門医数(麻酔科、病理、救急科)

| 二次医療圏 | 麻酔科 | | | | 病理 | | | | 救急科 | | | |
|-------|-----------------------------------|-------|---------|-------------|-------|-------|---------|-------------|-------|-------|---------|-------------|
| | 専門医数 | 県内シェア | 人口10万当り | 偏差値*全国は標準偏差 | 専門医数 | 県内シェア | 人口10万当り | 偏差値*全国は標準偏差 | 専門医数 | 県内シェア | 人口10万当り | 偏差値*全国は標準偏差 |
| 全国 | 7,107 | | 5.6 | (3.3) | 1,603 | | 1.3 | (1.0) | 3,795 | | 3.0 | (1.9) |
| 新潟県 | 76 | 1.1% | 3.3 | 43 | 25 | 1.6% | 1.1 | 48 | 36 | 0.9% | 1.6 | 43 |
| 下越 | 8 | 11% | 3.8 | 45 | 2 | 8% | 0.9 | 47 | 2 | 6% | 0.9 | 39 |
| 新潟 | 41 | 54% | 4.5 | 47 | 14 | 56% | 1.5 | 53 | 21 | 58% | 2.3 | 46 |
| 県央 | 3 | 4% | 1.3 | 37 | 1 | 4% | 0.4 | 42 | 0 | 0% | 0 | 34 |
| 中越 | 11 | 14% | 2.5 | 40 | 3 | 12% | 0.7 | 44 | 5 | 14% | 1.1 | 40 |
| 魚沼 | 5 | 7% | 3.0 | 42 | 2 | 8% | 1.2 | 49 | 4 | 11% | 2.4 | 47 |
| 上越 | 8 | 11% | 2.9 | 42 | 3 | 12% | 1.1 | 48 | 4 | 11% | 1.5 | 42 |
| 佐渡 | 0 | 0% | 0 | 33 | 0 | 0% | 0 | 37 | 0 | 0% | 0 | 34 |
| 出典 | 平成28年医師・歯科医師・薬剤師調査 厚生労働省 平成28年12月 | | | | | | | | | | | |

15.新潟県(2018年版)

資_図表 15-18 専門医数(形成外科、リハビリテーション科)

| 二次医療圏 | 形成外科 専門医数 | 県内 シェア | 人口 10万 当り | 偏差値 *全国は 標準偏差 | リハビリテ- ーション科 専門医数 | 県内 シェア | 人口 10万 当り | 偏差値 *全国は 標準偏差 |
|-------|--------------|-----------|-----------------|---------------------|-------------------------|-----------|-----------------|---------------------|
| 全国 | 2,141 | | 1.7 | (1.3) | 2,516 | | 2.0 | (1.4) |
| 新潟県 | 25 | 1.2% | 1.1 | 45 | 37 | 1.5% | 1.6 | 47 |
| 下越 | 1 | 4% | 0.5 | 40 | 5 | 14% | 2.4 | 53 |
| 新潟 | 19 | 76% | 2.1 | 53 | 22 | 59% | 2.4 | 53 |
| 県央 | 1 | 4% | 0.4 | 40 | 2 | 5% | 0.9 | 42 |
| 中越 | 2 | 8% | 0.4 | 40 | 5 | 14% | 1.1 | 44 |
| 魚沼 | 0 | 0% | 0 | 37 | 2 | 5% | 1.2 | 44 |
| 上越 | 2 | 8% | 0.7 | 42 | 1 | 3% | 0.4 | 39 |
| 佐渡 | 0 | 0% | 0 | 37 | 0 | 0% | 0 | 36 |

出典 平成28年医師・歯科医師・薬剤師調査 厚生労働省 平成28年12月

資_図表 15-19 看護師数(総数、病院看護師数、診療所看護師数)

| 二次医療圏 | 総看護師 数 | 県内 シェア | 人口 10万 当り | 偏差値 *全国は 標準偏差 | 病院 看護師数 | 県内 シェア | 人口 10万 当り | 偏差値 *全国は 標準偏差 | 診療所 看護師数 | 県内 シェア | 人口 10万 当り | 偏差値 *全国は 標準偏差 |
|-------|-----------|-----------|-----------------|---------------------|------------|-----------|-----------------|---------------------|-------------|-----------|-----------------|---------------------|
| 全国 | 1,145,134 | | 901 | (287) | 919,205 | | 723 | (243) | 225,929 | | 178 | (71) |
| 新潟県 | 20,690 | 1.8% | 898 | 50 | 16,566 | 1.8% | 719 | 50 | 4,124 | 1.8% | 179 | 50 |
| 下越 | 1,809 | 9% | 855 | 48 | 1,435 | 9% | 678 | 48 | 374 | 9% | 177 | 50 |
| 新潟 | 8,943 | 43% | 976 | 53 | 7,136 | 43% | 778 | 52 | 1,807 | 44% | 197 | 53 |
| 県央 | 1,600 | 8% | 704 | 43 | 1,094 | 7% | 481 | 40 | 507 | 12% | 223 | 56 |
| 中越 | 4,230 | 20% | 943 | 51 | 3,536 | 21% | 789 | 53 | 695 | 17% | 155 | 47 |
| 魚沼 | 1,301 | 6% | 770 | 45 | 1,096 | 7% | 649 | 47 | 205 | 5% | 121 | 42 |
| 上越 | 2,338 | 11% | 852 | 48 | 1,870 | 11% | 682 | 48 | 468 | 11% | 171 | 49 |
| 佐渡 | 468 | 2% | 818 | 47 | 400 | 2% | 698 | 49 | 68 | 2% | 119 | 42 |

出典 病院看護師数と診療所看護師数の合計 平成29年医療施設(静態・動態)調査 厚生労働省 平成29年10月

診療所看護師数 平成29年医療施設(静態・動態)調査 厚生労働省 平成29年10月

資_図表 15-20 総療法士数と薬剤師数

| 二次医療圏 | 総療法士 数 | 県内 シェア | 人口 10万 当り | 偏差値 *全国は 標準偏差 | 薬剤師 数 | 県内 シェア | 人口 10万 当り | 偏差値 *全国は 標準偏差 |
|-------|-----------|-----------|-----------------|---------------------|----------|-----------|-----------------|---------------------|
| 全国 | 139,385 | | 110 | (57) | 301,323 | | 237 | (98) |
| 新潟県 | 1,918 | 1.4% | 83 | 45 | 4,403 | 1.5% | 191 | 45 |
| 下越 | 188 | 10% | 89 | 46 | 326 | 7% | 154 | 42 |
| 新潟 | 971 | 51% | 106 | 49 | 2,174 | 49% | 237 | 50 |
| 県央 | 114 | 6% | 50 | 40 | 380 | 9% | 167 | 43 |
| 中越 | 362 | 19% | 81 | 45 | 708 | 16% | 158 | 42 |
| 魚沼 | 105 | 5% | 62 | 42 | 242 | 5% | 143 | 40 |
| 上越 | 152 | 8% | 55 | 40 | 494 | 11% | 180 | 44 |
| 佐渡 | 26 | 1% | 46 | 39 | 79 | 2% | 138 | 40 |

出典 平成29年医療施設(静態・動態)調査 厚生労働省 平成29年10月

平成28年医師・歯科医師・薬剤師調査 厚生労働省 平成28年12月

資_図表 15-21 在宅医療施設数(在宅療養支援診療所、在宅療養支援病院、訪問看護ステーション)

| 二次医療圏 | 在宅療養支援診療所 | | | | 在宅療養支援病院 | | | | 訪問看護ステーション | | | |
|-------|---------------------------|-------|---------------|-------------|---------------------------|-------|---------------|-------------|------------------------------|-------|---------------|-------------|
| | 在宅療養支援診療所 | 県内シェア | 75歳以上1,000人当り | 偏差値*全国は標準偏差 | 在宅療養支援病院 | 県内シェア | 75歳以上1,000人当り | 偏差値*全国は標準偏差 | 訪問看護ステーション | 県内シェア | 75歳以上1,000人当り | 偏差値*全国は標準偏差 |
| 全国 | 14,224 | | 0.9 | (0.4) | 1,386 | | 0.1 | (0.1) | 10,994 | | 0.7 | (0.2) |
| 新潟県 | 128 | 0.9% | 0.4 | 38 | 15 | 1.1% | 0.0 | 44 | 139 | 1.3% | 0.4 | 37 |
| 下越 | 5 | 4% | 0.1 | 33 | 2 | 13% | 0.1 | 46 | 10 | 7% | 0.3 | 32 |
| 新潟 | 48 | 38% | 0.4 | 39 | 6 | 40% | 0.0 | 45 | 57 | 41% | 0.4 | 40 |
| 県央 | 6 | 5% | 0.2 | 34 | 0 | 0% | 0 | 38 | 16 | 12% | 0.5 | 40 |
| 中越 | 25 | 20% | 0.4 | 38 | 0 | 0% | 0 | 38 | 21 | 15% | 0.3 | 33 |
| 魚沼 | 12 | 9% | 0.4 | 39 | 5 | 33% | 0.2 | 61 | 15 | 11% | 0.5 | 41 |
| 上越 | 31 | 24% | 0.7 | 45 | 2 | 13% | 0.0 | 44 | 18 | 13% | 0.4 | 37 |
| 佐渡 | 1 | 1% | 0.1 | 32 | 0 | 0% | 0 | 38 | 2 | 1% | 0.1 | 26 |
| 出典 | 届出受理医療機関名簿 地方厚生局 平成30年12月 | | | | 届出受理医療機関名簿 地方厚生局 平成30年12月 | | | | 介護サービス情報公表システム 厚生労働省 平成30年6月 | | | |

資_図表 15-22 総高齢者施設・住宅定員数、介護保険施設定員(病床)数、高齢者住宅定員数

| 二次医療圏 | 総高齢者施設・住宅定員数 | | | | 介護保険施設定員(病床)数 | | | | 高齢者住宅定員数 | | | |
|-------|---------------------------|------------|---------------|-------------|---|------------|---------------|-------------|------------------------------|------------|---------------|-------------|
| | 総高齢者施設・住宅定員数 | 全国シェア県内シェア | 75歳以上1,000人当り | 偏差値*全国は標準偏差 | 介護保険施設定員(病床)数 | 全国シェア県内シェア | 75歳以上1,000人当り | 偏差値*全国は標準偏差 | 高齢者住宅定員数 | 全国シェア県内シェア | 75歳以上1,000人当り | 偏差値*全国は標準偏差 |
| 全国 | 1,695,162 | | 104 | (17) | 1,001,413 | | 61 | (12) | 693,749 | | 43 | (16) |
| 新潟県 | 36,863 | 2.2% | 102 | 49 | 28,078 | 2.8% | 78 | 63 | 8,785 | 1.3% | 24 | 38 |
| 下越 | 3,675 | 10% | 101 | 48 | 2,918 | 10% | 80 | 65 | 757 | 9% | 21 | 36 |
| 新潟 | 13,083 | 35% | 102 | 49 | 10,303 | 37% | 81 | 66 | 2,780 | 32% | 22 | 37 |
| 県央 | 3,374 | 9% | 97 | 46 | 2,698 | 10% | 78 | 63 | 676 | 8% | 20 | 35 |
| 中越 | 7,212 | 20% | 103 | 49 | 4,948 | 18% | 71 | 57 | 2,264 | 26% | 32 | 43 |
| 魚沼 | 2,959 | 8% | 94 | 44 | 2,294 | 8% | 73 | 59 | 665 | 8% | 21 | 36 |
| 上越 | 5,328 | 14% | 114 | 56 | 3,827 | 14% | 82 | 67 | 1,501 | 17% | 32 | 43 |
| 佐渡 | 1,232 | 3% | 90 | 41 | 1,090 | 4% | 79 | 64 | 142 | 2% | 10 | 29 |
| 出典 | 介護保険施設定員(病床)数と高齢者住宅定員数の合計 | | | | 老人保健施設(老健)定員数、特別養護老人ホーム(特養)定員数、介護療養病床数の合計 | | | | 有料老人ホーム、軽費ホーム、グループホーム、サ高住の合計 | | | |

資_図表 15-23 老人保健施設(老健)定員数、特別養護老人ホーム(特養)定員数、介護療養病床数

| 二次医療圏 | 老人保健施設(老健)定員数 | | | | 特別養護老人ホーム(特養)定員数 | | | | 介護療養病床数 | | | |
|-------|---|------------|---------------|-------------|------------------|------------|---------------|-------------|---------|------------|---------------|-------------|
| | 老人保健施設(老健)定員数 | 全国シェア県内シェア | 75歳以上1,000人当り | 偏差値*全国は標準偏差 | 特別養護老人ホーム(特養)定員数 | 全国シェア県内シェア | 75歳以上1,000人当り | 偏差値*全国は標準偏差 | 介護療養病床数 | 全国シェア県内シェア | 75歳以上1,000人当り | 偏差値*全国は標準偏差 |
| 全国 | 366,589 | | 22 | (5.9) | 575,180 | | 35 | (9.9) | 59,644 | | 3.7 | (4.0) |
| 新潟県 | 10,225 | 2.8% | 28 | 60 | 16,273 | 2.8% | 45 | 60 | 1,580 | 2.6% | 4.4 | 52 |
| 下越 | 1,105 | 11% | 30 | 64 | 1,498 | 9% | 41 | 56 | 315 | 20% | 8.7 | 63 |
| 新潟 | 4,115 | 40% | 32 | 67 | 5,599 | 34% | 44 | 59 | 589 | 37% | 4.6 | 52 |
| 県央 | 1,042 | 10% | 30 | 63 | 1,428 | 9% | 41 | 56 | 228 | 14% | 6.6 | 57 |
| 中越 | 1,568 | 15% | 22 | 50 | 2,970 | 18% | 42 | 57 | 410 | 26% | 5.8 | 56 |
| 魚沼 | 603 | 6% | 19 | 44 | 1,653 | 10% | 53 | 67 | 38 | 2% | 1.2 | 44 |
| 上越 | 1,392 | 14% | 30 | 63 | 2,435 | 15% | 52 | 67 | 0 | 0% | 0 | 41 |
| 佐渡 | 400 | 4% | 29 | 61 | 690 | 4% | 50 | 65 | 0 | 0% | 0 | 41 |
| 出典 | 平成30年6月 厚生労働省 介護サービス情報公表システムより株式会社ウェルネスが二次医療圏別に集計したもの | | | | | | | | | | | |

資_図表 15-24 有料老人ホーム定員数、軽費ホーム定員数、グループホーム定員数

| 二次医療圏 | 有料老人ホーム | 有料老人ホーム | | | 軽費ホーム | 軽費ホーム | | | グループホーム | グループホーム | | |
|-------|---|----------------|-----------------------|---------------------|--------|----------------|-----------------------|---------------------|---------|----------------|-----------------------|---------------------|
| | | 全国シェア 県内シェア | 75歳以上 1,000人 当り | 偏差値 *全国は 標準偏差 | | 全国シェア 県内シェア | 75歳以上 1,000人 当り | 偏差値 *全国は 標準偏差 | | 全国シェア 県内シェア | 75歳以上 1,000人 当り | 偏差値 *全国は 標準偏差 |
| 全国 | 237,141 | | 14.5 | (10.8) | 23,297 | | 1.4 | (2.1) | 201,436 | | 12.3 | (5.8) |
| 新潟県 | 2,004 | 0.8% | 5.6 | 42 | 323 | 1.4% | 0.9 | 47 | 3,625 | 1.8% | 10.1 | 46 |
| 下越 | 80 | 4% | 2.2 | 39 | 80 | 25% | 2.2 | 54 | 429 | 12% | 11.8 | 49 |
| 新潟 | 593 | 30% | 4.6 | 41 | 84 | 26% | 0.7 | 46 | 999 | 28% | 7.8 | 42 |
| 県央 | 197 | 10% | 5.7 | 42 | 0 | 0% | 0 | 43 | 297 | 8% | 8.6 | 44 |
| 中越 | 793 | 40% | 11.3 | 47 | 29 | 9% | 0.4 | 45 | 781 | 22% | 11.1 | 48 |
| 魚沼 | 30 | 1% | 1.0 | 37 | 80 | 25% | 2.5 | 55 | 345 | 10% | 11.0 | 48 |
| 上越 | 311 | 16% | 6.7 | 43 | 50 | 15% | 1.1 | 48 | 684 | 19% | 14.7 | 54 |
| 佐渡 | 0 | 0% | 0 | 37 | 0 | 0% | 0 | 43 | 90 | 2% | 6.5 | 40 |
| 出典 | 平成30年6月 厚生労働省 介護サービス情報公表システムより株式会社ウエルネスが二次医療圏別に集計したもの | | | | | | | | | | | |

資_図表 15-25 サービス付き高齢者専用賃貸住宅（サ高住）定員数

| 二次医療圏 | サ高住 (全施設) | サ高住(全施設) | | | サ高住 (特定 施設) | サ高住(特定 施設) | | | サ高住 (非特定 施設) | サ高住(非特定 施設) | | | |
|-------|-------------------------|----------------|-----------------------|---|-------------------|----------------|-----------------------|---------------------|---|----------------|-----------------------|---------------------|--|
| | | 全国シェア 県内シェア | 75歳以上 1,000人 当り | 偏差値 *全国は 標準偏差 | | 全国シェア 県内シェア | 75歳以上 1,000人 当り | 偏差値 *全国は 標準偏差 | | 全国シェア 県内シェア | 75歳以上 1,000人 当り | 偏差値 *全国は 標準偏差 | |
| 全国 | 231,875 | | 14.2 | (7.0) | 22,090 | | 1.4 | (1.8) | 209,785 | | 12.9 | (6.8) | |
| 新潟県 | 2,833 | 1.2% | 7.9 | 41 | 408 | 1.8% | 1.1 | 49 | 2,425 | 1.2% | 6.7 | 41 | |
| 下越 | 168 | 6% | 4.6 | 36 | 0 | 0% | 0 | 43 | 168 | 7% | 4.6 | 38 | |
| 新潟 | 1,104 | 39% | 8.6 | 42 | 54 | 13% | 0.4 | 45 | 1,050 | 43% | 8.2 | 43 | |
| 県央 | 182 | 6% | 5.3 | 37 | 45 | 11% | 1.3 | 50 | 137 | 6% | 4.0 | 37 | |
| 中越 | 661 | 23% | 9.4 | 43 | 185 | 45% | 2.6 | 57 | 476 | 20% | 6.8 | 41 | |
| 魚沼 | 210 | 7% | 6.7 | 39 | 72 | 18% | 2.3 | 55 | 138 | 6% | 4.4 | 37 | |
| 上越 | 456 | 16% | 9.8 | 44 | 52 | 13% | 1.1 | 49 | 404 | 17% | 8.7 | 44 | |
| 佐渡 | 52 | 2% | 3.8 | 35 | 0 | 0% | 0 | 43 | 52 | 2% | 3.8 | 37 | |
| 出典 | サ高住(特定施設)とサ高住(非特定施設)の合計 | | | 平成30年6月 国土交通省・厚生労働省 サービス付き高齢者向け住宅 情報提供システムより株式会社ウエルネスが二次医療圏別に集計したもの | | | | | 平成30年6月 国土交通省・厚生労働省 サービス付き高齢者向け住宅 情報提供システムより株式会社ウエルネスが二次医療圏別に集計したもの | | | | |

資_図表 15-26 介護サービス従事看護師数（介護施設、訪問看護）（常勤換算）

| 二次医療圏 | 介護サービス従事 看護師数 | 介護施設 | | | 看護師数 (施設) | 訪問看護 | | | 看護師数 (訪問) | | | |
|-------|---|----------------|-----------------------|---------------------|--------------|----------------|-----------------------|---------------------|--------------|------|-----|-------|
| | | 全国シェア 県内シェア | 75歳以上 1,000人 当り | 偏差値 *全国は 標準偏差 | | 全国シェア 県内シェア | 75歳以上 1,000人 当り | 偏差値 *全国は 標準偏差 | | | | |
| 全国 | 171,768 | | 10.5 | (2.3) | 120,155 | | 7.4 | (2.0) | 51,613 | | 3.2 | (1.1) |
| 新潟県 | 3,439 | 2.0% | 9.5 | 46 | 2,744 | 2.3% | 7.6 | 51 | 695 | 1.3% | 1.9 | 38 |
| 下越 | 362 | 11% | 10.0 | 48 | 323 | 12% | 8.9 | 58 | 39 | 6% | 1.1 | 31 |
| 新潟 | 1,311 | 38% | 10.3 | 49 | 1,002 | 37% | 7.8 | 52 | 309 | 45% | 2.4 | 43 |
| 県央 | 368 | 11% | 10.6 | 50 | 296 | 11% | 8.5 | 56 | 72 | 10% | 2.1 | 40 |
| 中越 | 653 | 19% | 9.3 | 45 | 517 | 19% | 7.4 | 50 | 135 | 19% | 1.9 | 39 |
| 魚沼 | 247 | 7% | 7.9 | 38 | 186 | 7% | 5.9 | 43 | 61 | 9% | 2.0 | 39 |
| 上越 | 408 | 12% | 8.7 | 42 | 339 | 12% | 7.3 | 50 | 69 | 10% | 1.5 | 34 |
| 佐渡 | 90 | 3% | 6.6 | 33 | 81 | 3% | 5.9 | 43 | 9 | 1% | 0.7 | 27 |
| 出典 | 平成30年6月 厚生労働省 介護サービス情報公表システムより株式会社ウエルネスが二次医療圏別に集計したもの | | | | | | | | | | | |

資_図表 15-27 介護サービス従事介護職員数(介護施設等、在宅介護)(常勤換算)

| 二次医療圏 | 介護サービス従事介護職員数 | 全国シェア 県内シェア | 75歳以上 1,000人 当り | 偏差値 *全国は 標準偏差 | 介護職員数 (介護施設 等) | | | | 介護職員数 (在宅) | | | |
|-------|---|----------------|-----------------------|---------------------|------------------------|-----------------------|---------------------|------------------------|-----------------------|---------------------|------|-------|
| | | | | | 全国 シェア 県内 シェア | 75歳以上 1,000人 当り | 偏差値 *全国は 標準偏差 | 全国 シェア 県内 シェア | 75歳以上 1,000人 当り | 偏差値 *全国は 標準偏差 | | |
| 全国 | 1,507,968 | | 92 | (12.4) | 1,286,309 | | 79 | (11.2) | 221,659 | | 13.6 | (5.6) |
| 新潟県 | 33,259 | 2.2% | 92 | 50 | 30,274 | 2.4% | 84 | 55 | 2,985 | 1.3% | 8.3 | 41 |
| 下越 | 3,173 | 10% | 87 | 46 | 2,931 | 10% | 81 | 52 | 242 | 8% | 6.7 | 38 |
| 新潟 | 11,896 | 36% | 93 | 51 | 10,680 | 35% | 84 | 54 | 1,216 | 41% | 9.5 | 43 |
| 県央 | 3,192 | 10% | 92 | 50 | 2,953 | 10% | 85 | 56 | 240 | 8% | 6.9 | 38 |
| 中越 | 6,099 | 18% | 87 | 46 | 5,582 | 18% | 80 | 51 | 517 | 17% | 7.4 | 39 |
| 魚沼 | 2,708 | 8% | 86 | 45 | 2,536 | 8% | 81 | 52 | 172 | 6% | 5.5 | 36 |
| 上越 | 5,008 | 15% | 107 | 62 | 4,566 | 15% | 98 | 67 | 442 | 15% | 9.5 | 43 |
| 佐渡 | 1,184 | 4% | 86 | 45 | 1,027 | 3% | 75 | 46 | 157 | 5% | 11.4 | 46 |
| 出典 | 平成30年6月 厚生労働省 介護サービス情報公表システムより株式会社ウェルネスが二次医療圏別に集計したもの | | | | | | | | | | | |

資_図表 15-28 在宅医療・介護サービス利用者数(月間)

| 二次医療圏 | 在宅医療 利用者数 | 全国 シェア 県内 シェア | 75歳以上 1,000人 当り | 偏差値 *全国は 標準偏差 | 訪問看護 利用者数 | | | | 訪問介護 利用者数 | | | |
|-------|---|------------------------|-----------------------|---------------------|------------------------|-----------------------|---------------------|------------------------|-----------------------|---------------------|----|------|
| | | | | | 全国 シェア 県内 シェア | 75歳以上 1,000人 当り | 偏差値 *全国は 標準偏差 | 全国 シェア 県内 シェア | 75歳以上 1,000人 当り | 偏差値 *全国は 標準偏差 | | |
| 全国 | 1,228,040 | | 75 | (35) | 511,065 | | 31 | (13) | 1,218,955 | | 75 | (26) |
| 新潟県 | 12,007 | 1.0% | 33 | 38 | 7,654 | 1.5% | 21 | 42 | 15,621 | 1.3% | 43 | 38 |
| 下越 | 615 | 5% | 17 | 33 | 486 | 6% | 13 | 36 | 1,083 | 7% | 30 | 33 |
| 新潟 | 5,389 | 45% | 42 | 41 | 3,211 | 42% | 25 | 45 | 5,823 | 37% | 46 | 39 |
| 県央 | 399 | 3% | 12 | 32 | 740 | 10% | 21 | 42 | 1,271 | 8% | 37 | 36 |
| 中越 | 2,277 | 19% | 32 | 38 | 1,660 | 22% | 24 | 44 | 3,222 | 21% | 46 | 39 |
| 魚沼 | 833 | 7% | 26 | 36 | 684 | 9% | 22 | 43 | 1,114 | 7% | 35 | 35 |
| 上越 | 2,420 | 20% | 52 | 43 | 789 | 10% | 17 | 39 | 2,191 | 14% | 47 | 40 |
| 佐渡 | 74 | 1% | 5 | 30 | 84 | 1% | 6 | 31 | 917 | 6% | 67 | 47 |
| 出典 | 平成30年6月 厚生労働省 介護サービス情報公表システムより株式会社ウェルネスが二次医療圏別に集計したもの | | | | | | | | | | | |

資_図表 15-29 総人口の推移と医療需要の増減(医療費ベース)

| 二次医療圏 | 地域タイプ | 総人口(2005→2015→2025) | | | | | 医療需要推移(医療費ベース) (2005→2015→2025) | | |
|-------|---|---------------------|-------------|---------------------|---------------|---------------------|------------------------------------|---------------------|---------------------|
| | | 2005年 | 2015年 | 2005→ 15年 増減率 | 2025年 (推計) | 2005→ 25年 増減率 | 2005→ 15年 増減率 | 2015→ 25年 増減率 | 2005→ 25年 増減率 |
| 全国 | | 127,767,994 | 127,094,745 | -1% | 122,544,102 | -4% | 13% | 5% | 18% |
| 新潟県 | | 2,431,459 | 2,304,264 | -5% | 2,131,156 | -12% | 6% | 1% | 7% |
| 下越 | 地方都市型 | 229,106 | 211,493 | -8% | 191,150 | -17% | 3% | -2% | 0% |
| 新潟 | 地方都市型 | 932,555 | 916,656 | -2% | 881,173 | -6% | 11% | 6% | 17% |
| 県央 | 地方都市型 | 241,408 | 227,225 | -6% | 207,150 | -14% | 6% | 0% | 6% |
| 中越 | 地方都市型 | 475,873 | 448,375 | -6% | 410,958 | -14% | 4% | 0% | 4% |
| 魚沼 | 過疎地域型 | 189,374 | 168,912 | -11% | 147,218 | -22% | -2% | -3% | -5% |
| 上越 | 地方都市型 | 295,757 | 274,348 | -7% | 246,636 | -17% | 3% | -2% | 1% |
| 佐渡 | 過疎地域型 | 67,386 | 57,255 | -15% | 46,871 | -30% | -6% | -12% | -18% |
| 出典 | <人口(2005年)>平成17年国勢調査 都道府県・市区町村別統計表(男女別人口,年齢(3区分)・割合,就業者数,居間人口など) <人口(2015年)>平成27年国勢調査 人口等基本集計 平成27年10月 <人口(2025年)>日本の地域別将来推計人口 国立社会保障・人口問題研究所 平成30年3月 ※医療需要は(0~64歳人口)+(65~74歳人口)×3.0+(75歳以上人口)×4.9で算出。 | | | | | | | | |

資_図表 15-30 病院数の推移

| 二次医療圏 | 2004年 | | | 2017年 | | | 2004→2017増減 | |
|-------|---|-----------------|---------------------|-------|-----------------|---------------------|-------------|------|
| | 数 | 人口 10万 当り | 偏差値 *全国は 標準偏差 | 数 | 人口 10万 当り | 偏差値 *全国は 標準偏差 | 増減数 | 増減率 |
| 全国 | 9,077 | 7.1 | (3.9) | 8,412 | 6.6 | (4.6) | -665 | -7% |
| 新潟県 | 139 | 5.7 | 46 | 129 | 5.6 | 48 | -10 | -7% |
| 下越 | 14 | 6.1 | 47 | 17 | 8.0 | 53 | 3 | 21% |
| 新潟 | 55 | 5.9 | 47 | 50 | 5.5 | 47 | -5 | -9% |
| 県央 | 9 | 3.7 | 41 | 10 | 4.4 | 45 | 1 | 11% |
| 中越 | 22 | 4.6 | 44 | 19 | 4.2 | 45 | -3 | -14% |
| 魚沼 | 15 | 7.9 | 52 | 13 | 7.7 | 52 | -2 | -13% |
| 上越 | 18 | 6.1 | 47 | 14 | 5.1 | 47 | -4 | -22% |
| 佐渡 | 6 | 8.9 | 55 | 6 | 10.5 | 58 | 0 | 0% |
| 出典 | <病院数2004年>平成16年医療施設調査 厚生労働省 平成16年10月 <病院数2017年>平成29年医療施設(静態・動態)調査 厚生労働省 平成29年10月 | | | | | | | |

資_図表 15-31 診療所数の推移

| 二次医療圏 | 2004年 | | | 2017年 | | | 2004→2017増減 | |
|-------|---|-----------------|---------------------|---------|-----------------|---------------------|-------------|-----|
| | 数 | 人口 10万 当り | 偏差値 *全国は 標準偏差 | 数 | 人口 10万 当り | 偏差値 *全国は 標準偏差 | 増減数 | 増減率 |
| 全国 | 97,051 | 76 | (20) | 101,471 | 80 | (19) | 4,420 | 5% |
| 新潟県 | 1,719 | 71 | 47 | 1,675 | 73 | 46 | -44 | -3% |
| 下越 | 163 | 71 | 48 | 158 | 75 | 47 | -5 | -3% |
| 新潟 | 711 | 76 | 50 | 719 | 78 | 49 | 8 | 1% |
| 県央 | 168 | 70 | 47 | 169 | 74 | 47 | 1 | 1% |
| 中越 | 322 | 68 | 46 | 304 | 68 | 44 | -18 | -6% |
| 魚沼 | 106 | 56 | 40 | 98 | 58 | 38 | -8 | -8% |
| 上越 | 208 | 70 | 47 | 189 | 69 | 44 | -19 | -9% |
| 佐渡 | 41 | 61 | 42 | 38 | 66 | 43 | -3 | -7% |
| 出典 | <診療所数2004年>平成16年医療施設調査 厚生労働省 平成16年10月 <診療所数2017年>平成29年医療施設(静態・動態)調査 厚生労働省 平成29年10月 | | | | | | | |

資_図表 15-32 医師数の推移

| 二次医療圏 | 2004年 | | | 2016年 | | | 2004→2016増減 | |
|-------|--|-----------------|---------------------|---------|-----------------|---------------------|-------------|------|
| | 数 | 人口 10万 当り | 偏差値 *全国は 標準偏差 | 数 | 人口 10万 当り | 偏差値 *全国は 標準偏差 | 増減数 | 増減率 |
| 全国 | 270,371 | 212 | (84) | 304,759 | 240 | (90) | 34,388 | 13% |
| 新潟県 | 4,400 | 181 | 46 | 4,386 | 190 | 44 | -14 | 0% |
| 下越 | 316 | 138 | 41 | 325 | 154 | 40 | 9 | 3% |
| 新潟 | 2,214 | 237 | 53 | 2,252 | 246 | 51 | 38 | 2% |
| 県央 | 335 | 139 | 41 | 292 | 129 | 38 | -43 | -13% |
| 中越 | 750 | 158 | 44 | 759 | 169 | 42 | 9 | 1% |
| 魚沼 | 230 | 121 | 39 | 230 | 136 | 38 | 0 | 0% |
| 上越 | 461 | 156 | 43 | 444 | 162 | 41 | -17 | -4% |
| 佐渡 | 94 | 139 | 41 | 84 | 147 | 40 | -10 | -11% |
| 出典 | <総医師数2004年>平成16年医師・歯科医師・薬剤師調査 厚生労働省 平成16年12月 <総医師数2016年>平成28年医師・歯科医師・薬剤師調査 厚生労働省 平成28年12月 | | | | | | | |

資_図表 15-33 総病床数(精神科を含む)の推移

| 二次医療圏 | 2004年 | | | 2017年 | | | 2004→2017増減 | |
|-------|---|----------------|---------------------|-----------|----------------|---------------------|-------------|------|
| | 数 | 人口 1万 当り | 偏差値 *全国は 標準偏差 | 数 | 人口 1万 当り | 偏差値 *全国は 標準偏差 | 増減数 | 増減率 |
| 全国 | 1,812,554 | 142 | (56) | 1,653,234 | 130 | (54) | -159,320 | -9% |
| 新潟県 | 31,894 | 131 | 48 | 29,002 | 126 | 49 | -2,892 | -9% |
| 下越 | 2,618 | 114 | 45 | 2,839 | 134 | 51 | 221 | 8% |
| 新潟 | 13,154 | 141 | 50 | 12,142 | 132 | 50 | -1,012 | -8% |
| 県央 | 2,406 | 100 | 42 | 2,177 | 96 | 44 | -229 | -10% |
| 中越 | 6,684 | 140 | 50 | 5,916 | 132 | 50 | -768 | -11% |
| 魚沼 | 2,338 | 123 | 47 | 1,977 | 117 | 48 | -361 | -15% |
| 上越 | 3,845 | 130 | 48 | 3,209 | 117 | 48 | -636 | -17% |
| 佐渡 | 849 | 126 | 47 | 742 | 130 | 50 | -107 | -13% |
| 出典 | <総病床数2004年>平成16年医療施設調査 厚生労働省 平成16年10月 <総病床数2017年>平成29年医療施設(静態・動態)調査 厚生労働省 平成29年10月 | | | | | | | |

資_図表 15-34 一般病床数(病院+診療所)の推移

| 二次医療圏 | 2004年 | | | 2017年 | | | 2004→2017増減 | |
|-------|---|----------------|---------------------|---------|----------------|---------------------|-------------|------|
| | 数 | 人口 1万 当り | 偏差値 *全国は 標準偏差 | 数 | 人口 1万 当り | 偏差値 *全国は 標準偏差 | 増減数 | 増減率 |
| 全国 | 1,068,821 | 84 | (28) | 980,151 | 77 | (26) | -88,670 | -8% |
| 新潟県 | 18,885 | 78 | 48 | 17,479 | 76 | 50 | -1,406 | -7% |
| 下越 | 1,441 | 63 | 43 | 1,388 | 66 | 46 | -53 | -4% |
| 新潟 | 7,658 | 82 | 49 | 7,090 | 77 | 50 | -568 | -7% |
| 県央 | 1,615 | 67 | 44 | 1,432 | 63 | 45 | -183 | -11% |
| 中越 | 3,826 | 80 | 49 | 3,519 | 78 | 51 | -307 | -8% |
| 魚沼 | 1,388 | 73 | 46 | 1,253 | 74 | 49 | -135 | -10% |
| 上越 | 2,454 | 83 | 50 | 2,303 | 84 | 53 | -151 | -6% |
| 佐渡 | 503 | 75 | 47 | 494 | 86 | 54 | -9 | -2% |
| 出典 | <一般病床数2004年>平成16年医療施設調査 厚生労働省 平成16年10月 <一般病床数2017年>平成29年医療施設(静態・動態)調査 厚生労働省 平成29年10月 | | | | | | | |

資_図表 15-35 療養病床数(病院+診療所)の推移

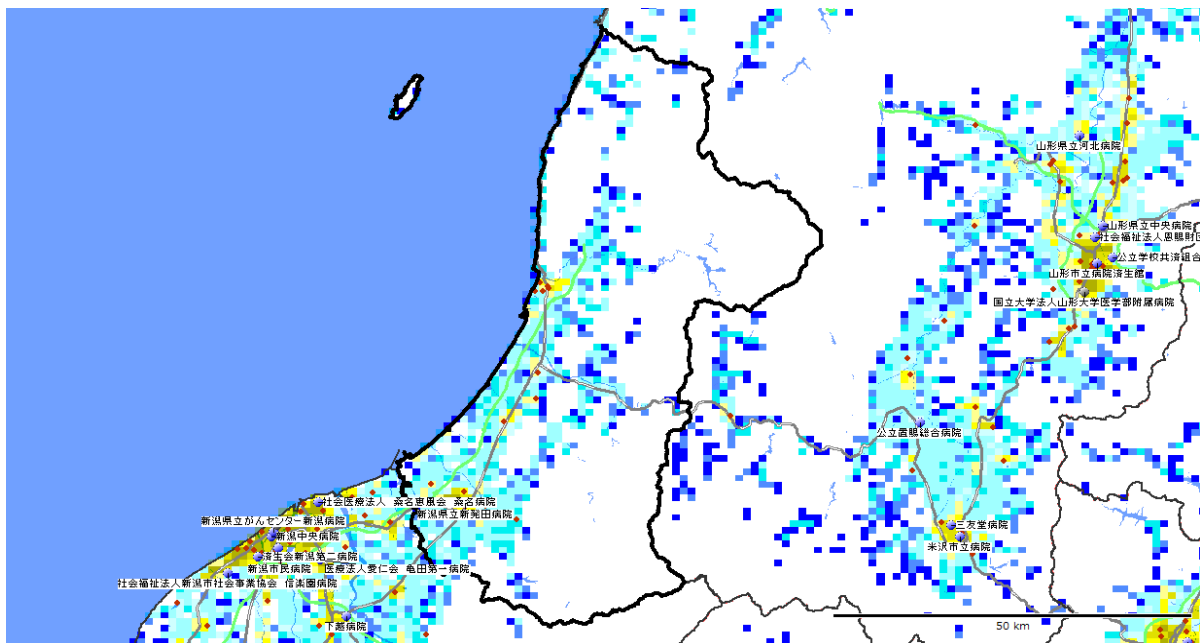
| 二次医療圏 | 2004年 | | | 2017年 | | | 2004→2017増減 | |
|-------|---|-----------------------|---------------------|---------|-----------------------|---------------------|-------------|------|
| | 数 | 75歳以上 1,000人 当り | 偏差値 *全国は 標準偏差 | 数 | 75歳以上 1,000人 当り | 偏差値 *全国は 標準偏差 | 増減数 | 増減率 |
| 全国 | 373,823 | 32 | (18) | 334,297 | 20 | (11) | -39,526 | -11% |
| 新潟県 | 5,581 | 19 | 43 | 4,903 | 14 | 44 | -678 | -12% |
| 下越 | 408 | 14 | 40 | 691 | 19 | 49 | 283 | 69% |
| 新潟 | 2,642 | 28 | 48 | 2,468 | 19 | 49 | -174 | -7% |
| 県央 | 497 | 19 | 42 | 505 | 15 | 45 | 8 | 2% |
| 中越 | 1,065 | 18 | 42 | 856 | 12 | 43 | -209 | -20% |
| 魚沼 | 350 | 12 | 39 | 194 | 6 | 37 | -156 | -45% |
| 上越 | 435 | 11 | 38 | 103 | 2 | 34 | -332 | -76% |
| 佐渡 | 184 | 15 | 40 | 86 | 6 | 37 | -98 | -53% |
| 出典 | <一般病床数2004年>平成16年医療施設調査 厚生労働省 平成16年10月 <一般病床数2017年>平成29年医療施設(静態・動態)調査 厚生労働省 平成29年10月 | | | | | | | |

15-1. かえつ 下越医療圏

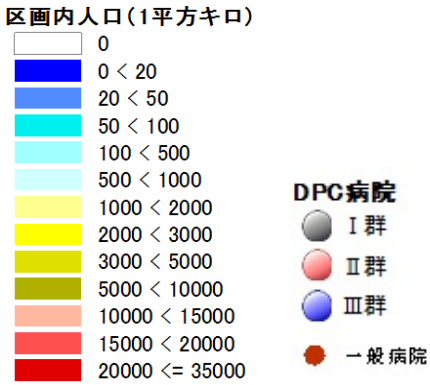
構成市区町村 [新発田市](#) [村上市](#) [胎内市](#) [聖籠町](#)
[関川村](#) [粟島浦村](#)

※日本医師会JMAP(地域医療情報システム)で地域別の人口動態、医療機関、介護施設の情報を参照可能
<http://jmap.jp/> ネットで閲覧の場合、地域名をクリックするとリンク先に移動します。

人口分布(1km²区画単位)



1km²区画(1km²メッシュ)で分割した各区画内の居住人口。赤色系統は人口が多く(10,000人/km²以上)、黄色系統は中間レベル(1,000~10,000人/km²)、青色系統は人口が少ない(1,000人/km²未満)。白色は非居住地。
 出所: 国勢調査(平成22年、総務省) 地図情報GIS Market Analyzer ver. 3.7 地図 PAREAシリーズ



(下越医療圏) 1. 地域ならびに医療介護資源の総括

(参照：資料編の図表)

【地域の概要】

*人口、面積など： 下越(新発田市)は、総人口約211千人(2015年)、面積2,319km²、人口密度は91人/km²の地方都市型二次医療圏である。

*人口の将来予測： 下越の総人口は2025年に191千人へと減少し(2015年比-9%)、2040年に158千人へと減少する(2025年比-17%)ことが予想される。一方、75歳以上人口は、2015年の36千人が、2025年にかけて40千人へと増加し(2015年比+11%)、2040年には39千人へと減少する(2025年比-3%)ことが予想される。

*医療費と介護給付費： 下越の一人当たり医療費(国保)は356千円(偏差値52)、介護給付費は276千円(偏差値57)であり、医療費は全国平均レベルであるが、介護給付費は高い。

【医療の現状】

*入院医療の充実度： 下越の一人当たり急性期医療密度指数は0.75、一人当たり慢性期医療密度指数は0.98で、急性期の医療は少ないが、慢性期の医療は全国平均レベルである。

*医師・看護師の現状： 総医師数の偏差値が40(病院医師数41、診療所医師数41)と、総医師数、病院医師数、診療所医師数はともに少ない。総看護師数の偏差値は48と全国平均レベルである。

*一般病床等の現状： 人口当たりの一般病床の偏差値は47で、一般病床はやや少ない。全身麻酔数の偏差値は42と少ない。下越には、年間全身麻酔件数が1000例以上の新潟県立新発田病院(Ⅱ群・救命)がある。

*療養病床の現状： 人口当たりの療養病床の偏差値は53と療養病床数はやや多い。

*リハビリの現状： 総療法士数は偏差値46とやや少なく、回復期病床数は偏差値41と少ない。

*精神病床の現状： 人口当たりの精神病床の偏差値は55で精神病床数はやや多い。

*診療所の現状： 人口当たりの診療所数の偏差値は47で診療所数はやや少ない。

【介護施設や在宅ケアの現状】

*介護施設の現状： 下越の総高齢者施設・住宅定員数(介護療養病床含む)合計は、3,675人(75歳以上1,000人当たりの偏差値48)と全国平均レベルである。そのうち、介護保険施設の定員が2,918床(偏差値65)、高齢者住宅等が757床(偏差値36)である。介護保険施設は全国平均レベルを上回るが、高齢者住宅等は全国平均レベルを下回る。また、介護職員(介護施設等)の合計は、2,931人(75歳以上1,000人当たりの偏差値52)で、75歳以上人口当たりでは全国平均レベルである。

施設別の75歳以上1,000人当たり定員数の偏差値は、老人保健施設64、特別養護老人ホーム56、介護療養型医療施設63、有料老人ホーム39、軽費ホーム54、グループホーム49、サ高住36である。

*在宅ケアの現状： 在宅療養支援診療所は偏差値33と非常に少なく、在宅療養支援病院は偏差値46とやや少ない。また、訪問看護ステーションは偏差値32と非常に少ない。介護職員(在宅)の合計は、242人(75歳以上1,000人当たりの偏差値38)で、75歳以上人口当たりでは全国平均レベルを下回る。

*介護の2025年の需要予測： 2025年の介護充足度指数は+8%であり、2025年に現在の全国平均レベルの高齢者施設・住宅の定員を確保するには、現在の高齢者施設・住宅数ではほぼ対応可能である。

(下越医療圏) 2. 推移

【人口と医療需要】

下越医療圏の総人口は、2005年229,106人が、2015年に211,493人と8%減少し、2025年の人口が191,150人と予測され、2005年→2025年の間に17%程度の減少が予測されている。

医療の需要(医療費ベース)は、2005年から2015年に3%増加し、2015年から2025年にかけて2%程度の減少が予測される。

【病院数、診療所数、総病床数、医師数の推移】

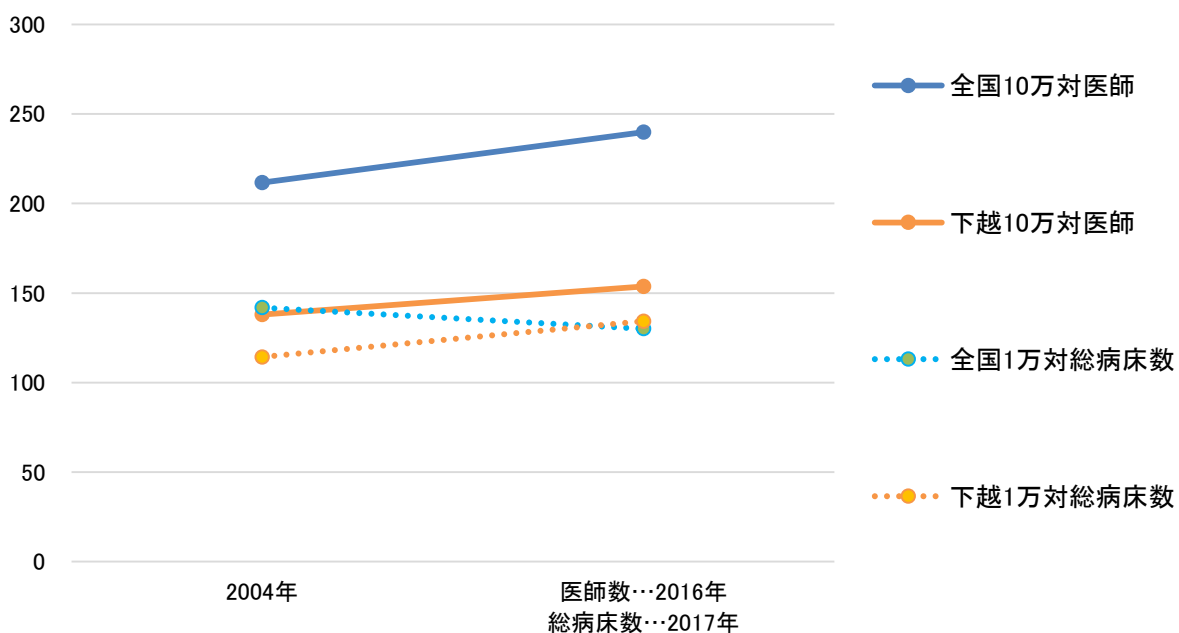
2004年の病院数が14(人口10万人当たり6.1病院(全国平均7.1)偏差値47)であったが、2017年に17(人口10万人当たり8病院(全国平均6.6)偏差値53)となり、13年間で3病院が増加した。

2004年の診療所数が163(人口10万人当たり71診療所(全国平均76)偏差値48)であったが、2017年に158(人口10万人当たり75診療所(全国平均80)偏差値47)と、5診療所が減少した。

2004年の総病床数が2,618床(人口1万人当たり114(全国平均142)偏差値45)であったが、2017年に2,839床(人口1万人当たり134(全国平均130)偏差値51)と、221床の増加、率にして8%の増加(全国平均9%の減少)が見られた。

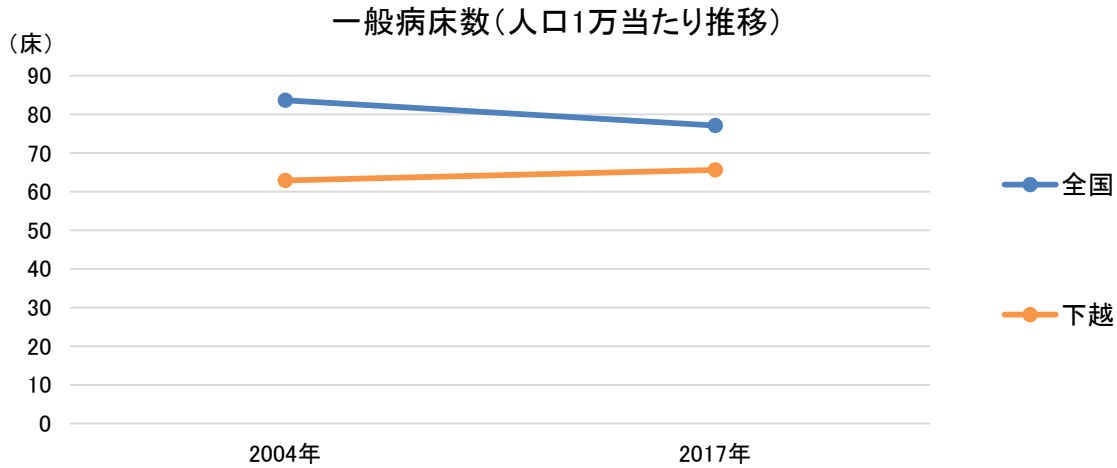
2004年には病院と診療所合わせての総医師数が316人(人口10万人当たり138人(全国平均212人)偏差値41)であったが、2016年に325人(人口10万人当たり154人(全国平均240人)偏差値40)と、9人の増加、率にして3%の増加(全国平均13%の増加)が見られた。

人口当たり医師数・総病床数の推移



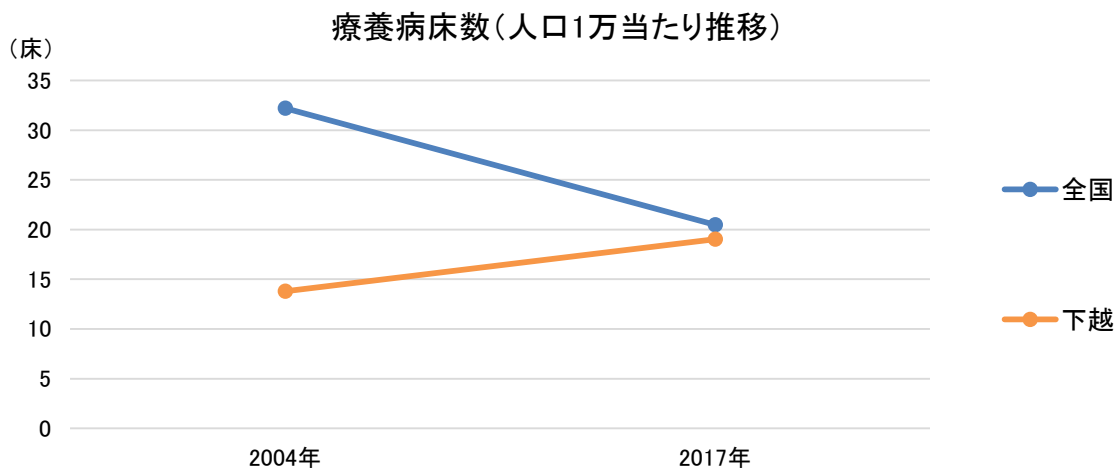
【一般病床の推移】

2004年の一般病床(病院+診療所)が1,441床(人口1万人当たり63(全国平均84)偏差値43)であったが、2017年に1,388床(人口1万人当たり66(全国平均77)偏差値46)と、53床の減少、率にして4%の減少(全国平均8%の減少)が見られた。



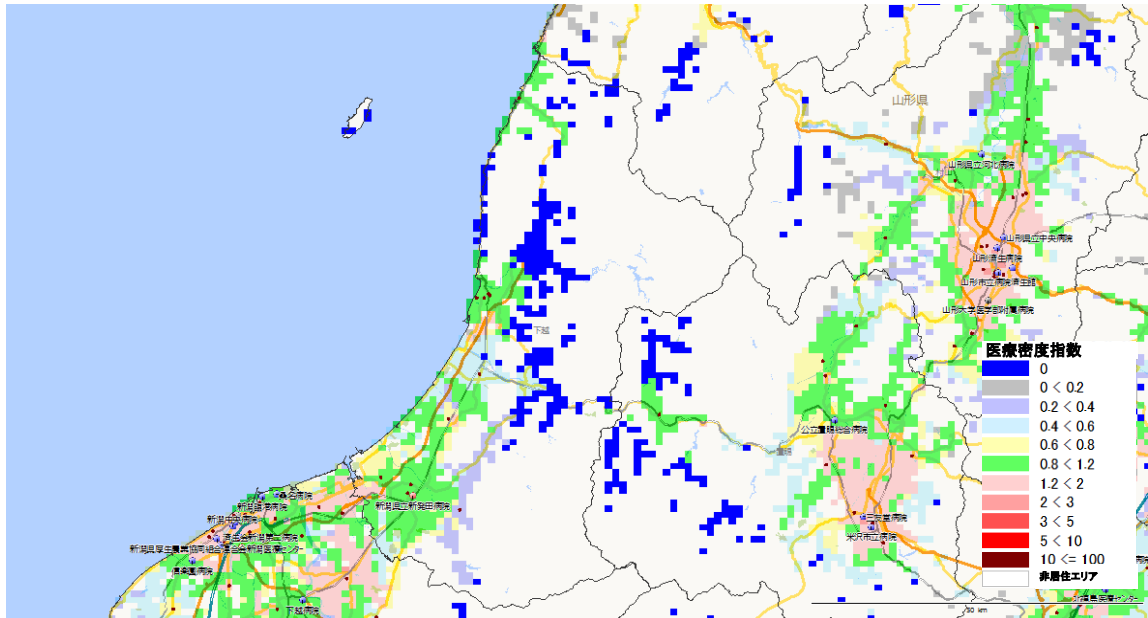
【療養病床の推移】

2004年の療養病床(病院+診療所)が408床(75歳以上1,000人当たり14(全国平均32)偏差値40)であったが、2017年に691床(75歳以上1,000人当たり19(全国平均20)偏差値49)と、283床の増加、率にして69%の増加(全国平均11%の減少)が見られた。



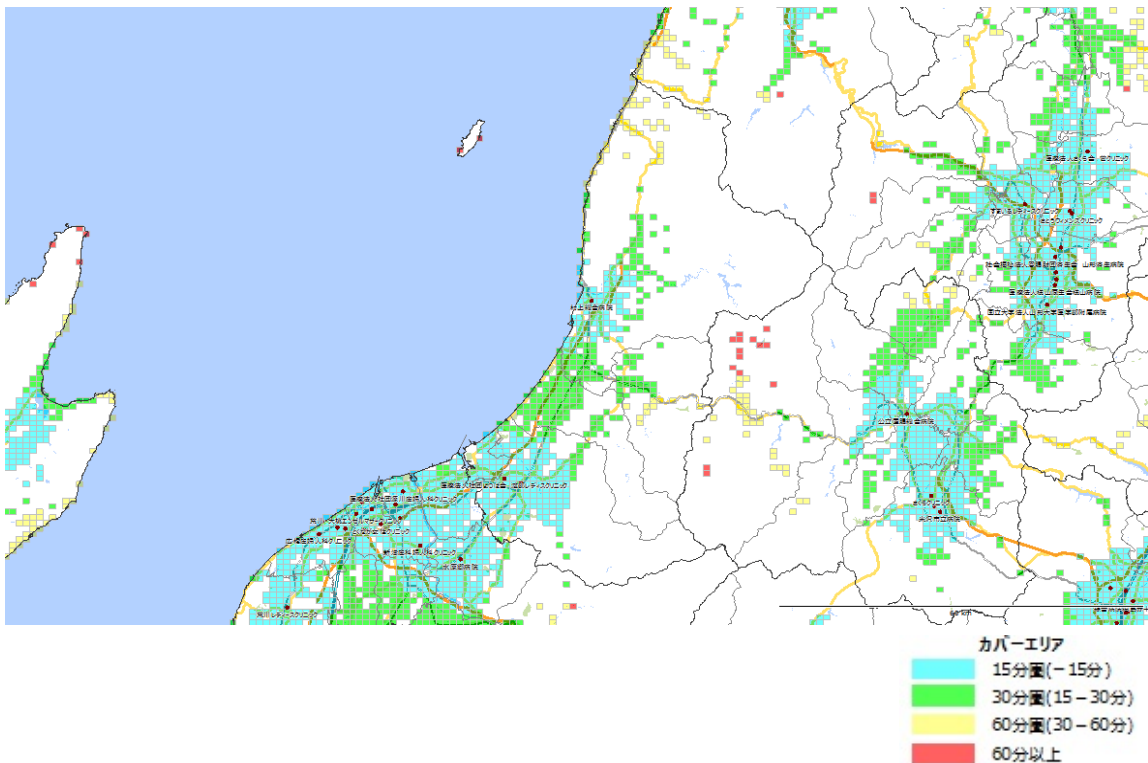
(下越医療圏) 3. 医療密度・周産期カバーエリア

図表15-1-1 急性期医療密度指数マップ



図表15-1-2 分娩医療機関への所用運転時間(カバーエリア)

※全国1km²メッシュから最寄りの分娩取扱医療機関(病院と有床診療所)への運転時間を計算し、1km²メッシュの出生数との加重平均を用いて、市町村の平均運転時間を集計したもの(「地域の医療提供体制の現状 - 都道府県別・二次医療圏別データ集 - (2017年度版) 序章参照(日医総研WP no. 400))

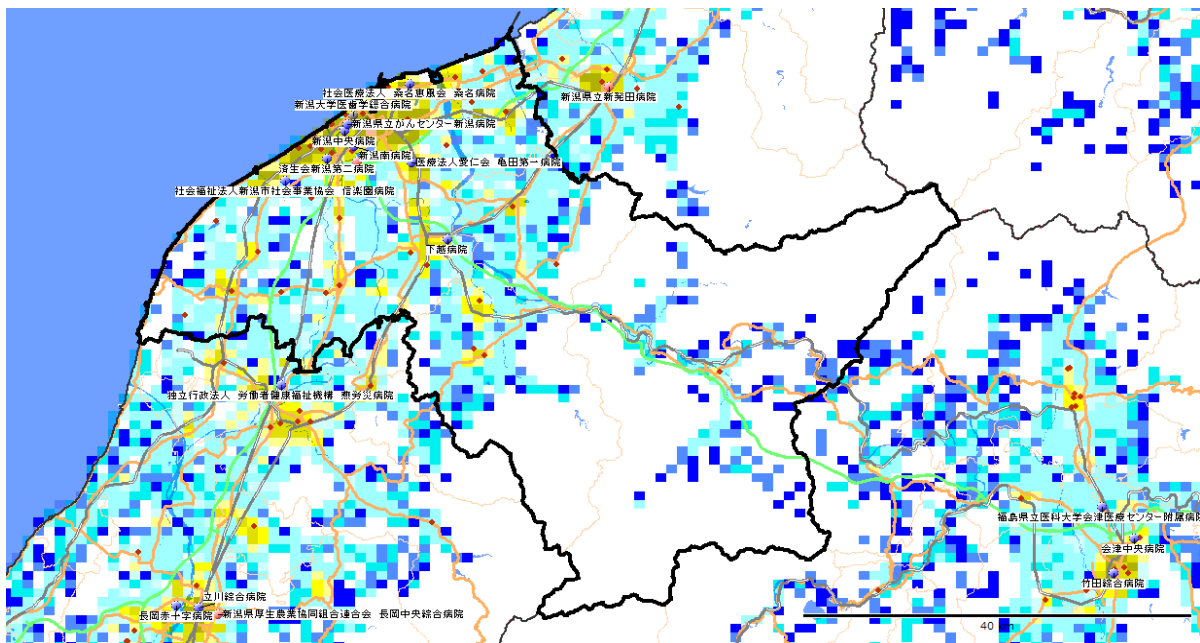


15-2. にいがた新潟医療圏

構成市区町村 [北区](#) [東区](#) [中央区](#) [江南区](#)
[秋葉区](#) [南区](#) [西区](#) [西蒲区](#)
[五泉市](#) [阿賀野市](#) [阿賀町](#)

※日本医師会JMAP(地域医療情報システム)で地域別の人口動態、医療機関、介護施設の情報を参照可能
<http://jmap.jp/> ネットで閲覧の場合、地域名をクリックするとリンク先に移動します。

人口分布(1km²区画単位)



1km²区画(1km²メッシュ)で分割した各区画内の居住人口。赤色系統は人口が多く(10,000人/km²以上)、黄色系統は中間レベル(1,000~10,000人/km²)、青色系統は人口が少ない(1,000人/km²未満)。白色は非居住地。
 出所: 国勢調査(平成22年、総務省) 地図情報GIS Market Analyzer ver. 3.7 地図 PAREAシリーズ

区画内人口(1平方キロ)



DPC病院

- I群
- II群
- III群

● 一般病院

(新潟医療圏) 1. 地域ならびに医療介護資源の総括

(参照：資料編の図表)

【地域の概要】

*人口、面積など：新潟(新潟市北区)は、総人口約917千人(2015年)、面積2,224km²、人口密度は412人/km²の地方都市型二次医療圏である。

*人口の将来予測：新潟の総人口は2025年に881千人へと減少し(2015年比-4%)、2040年に790千人へと減少する(2025年比-10%)ことが予想される。一方、75歳以上人口は、2015年の128千人が、2025年にかけて166千人へと増加し(2015年比+30%)、2040年には178千人へと増加する(2025年比+7%)ことが予想される。

*医療費と介護給付費：新潟の一人当たり医療費(国保)は357千円(偏差値52)、介護給付費は289千円(偏差値61)であり、医療費は全国平均レベルであるが、介護給付費は高い。

【医療の現状】

*入院医療の充実度：新潟の一人当たり急性期医療密度指数は1.06、一人当たり慢性期医療密度指数は1.01で、急性期の医療も慢性期の医療も全国平均レベルである。

*医師・看護師の現状：総医師数の偏差値が51(病院医師数51、診療所医師数48)と、総医師数、病院医師数、診療所医師数ともにほぼ全国平均レベルである。総看護師数の偏差値は53とやや多い。

*一般病床等の現状：人口当たりの一般病床の偏差値は52で、一般病床は全国平均レベルである。全身麻酔数の偏差値は45とやや少ない。新潟には、年間全身麻酔件数が2000例以上の済生会新潟第二病院(Ⅲ群)、新潟市民病院(Ⅱ群・救命)、新潟大学医歯学総合病院(Ⅰ群・救命)、1000例以上の新潟県立がんセンター新潟病院(Ⅲ群)、新潟中央病院(Ⅲ群)、500例以上の新潟医療センター(Ⅲ群)、亀田第一病院(Ⅲ群)、豊栄病院(Ⅲ群)がある。

*療養病床の現状：人口当たりの療養病床の偏差値は51と療養病床数は全国平均レベルである。

*リハビリの現状：総療法士数は偏差値49と全国平均レベルであり、回復期病床数は偏差値51と全国平均レベルである。

*精神病床の現状：人口当たりの精神病床の偏差値は51で精神病床数は全国平均レベルである。

*診療所の現状：人口当たりの診療所数の偏差値は49で診療所数は全国平均レベルである。

【介護施設や在宅ケアの現状】

*介護施設の現状：新潟の総高齢者施設・住宅定員数(介護療養病床含む)合計は、13,083人(75歳以上1,000人当たりの偏差値49)と全国平均レベルである。そのうち、介護保険施設の定員が10,303床(偏差値66)、高齢者住宅等が2,780床(偏差値37)である。介護保険施設は全国平均レベルを大きく上回るが、高齢者住宅等は全国平均レベルを下回る。また、介護職員(介護施設等)の合計は、10,680人(75歳以上1,000人当たりの偏差値54)で、75歳以上人口当たりでは全国平均レベルをやや上回る。

施設別の75歳以上1,000人当たり定員数の偏差値は、老人保健施設67、特別養護老人ホーム59、介護療養型医療施設52、有料老人ホーム41、軽費ホーム46、グループホーム42、サ高住42である。

*在宅ケアの現状：在宅療養支援診療所は偏差値39と少なく、在宅療養支援病院は偏差値45とやや少ない。また、訪問看護ステーションは偏差値40と少ない。介護職員(在宅)の合計は、1,216人(75歳以上1,000人当たりの偏差値43)で、75歳以上人口当たりでは全国平均レベルを下回る。

*介護の2025年の需要予測：2025年の介護充足度指数は-10%であり、2025年に現在の全国平均レベルの高齢者施設・住宅の定員を確保するには、現在の高齢者施設・住宅数でほぼ対応可能である。

(新潟医療圏) 2. 推移

【人口と医療需要】

新潟医療圏の総人口は、2005年932,555人が、2015年に916,656人と2%減少し、2025年の人口が881,173人と予測され、2005年→2025年の間に6%程度の減少が予測されている。

医療の需要(医療費ベース)は、2005年から2015年に11%増加し、2015年から2025年にかけて6%程度の増加が予測される。

【病院数、診療所数、総病床数、医師数の推移】

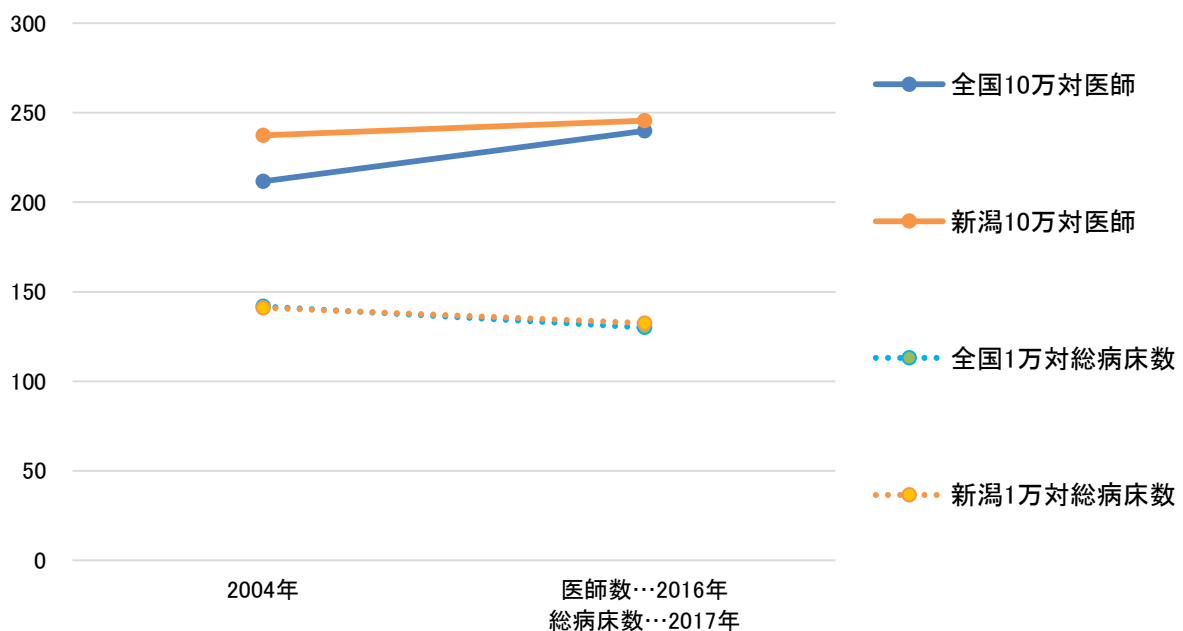
2004年の病院数が55(人口10万人当たり5.9病院(全国平均7.1)偏差値47)であったが、2017年に50(人口10万人当たり5.5病院(全国平均6.6)偏差値47)となり、13年間で5病院が減少した。

2004年の診療所数が711(人口10万人当たり76診療所(全国平均76)偏差値50)であったが、2017年に719(人口10万人当たり78診療所(全国平均80)偏差値49)と、8診療所が増加した。

2004年の総病床数が13,154床(人口1万人当たり141(全国平均142)偏差値50)であったが、2017年に12,142床(人口1万人当たり132(全国平均130)偏差値50)と、1,012床の減少、率にして8%の減少(全国平均9%の減少)が見られた。

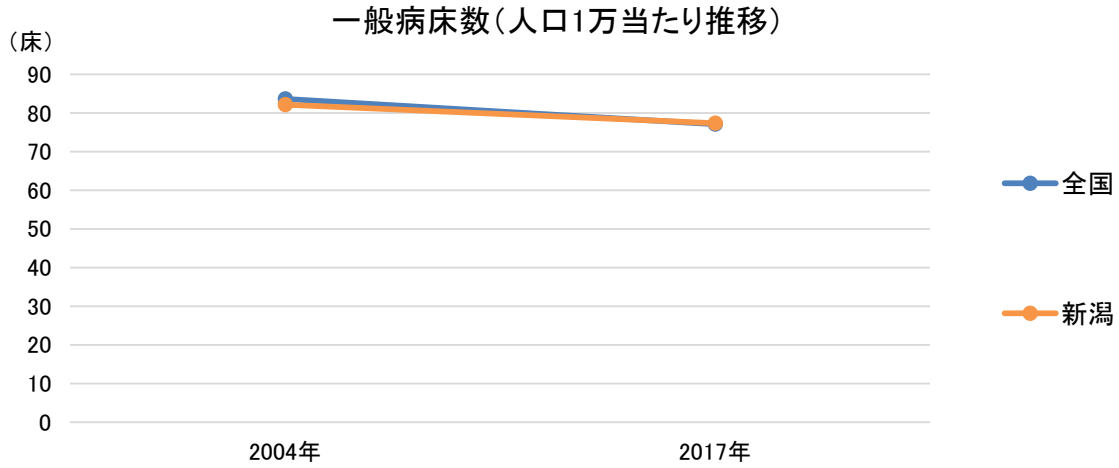
2004年には病院と診療所合わせての総医師数が2,214人(人口10万人当たり237人(全国平均212人)偏差値53)であったが、2016年に2,252人(人口10万人当たり246人(全国平均240人)偏差値51)と、38人の増加、率にして2%の増加(全国平均13%の増加)が見られた。

人口当たり医師数・総病床数の推移



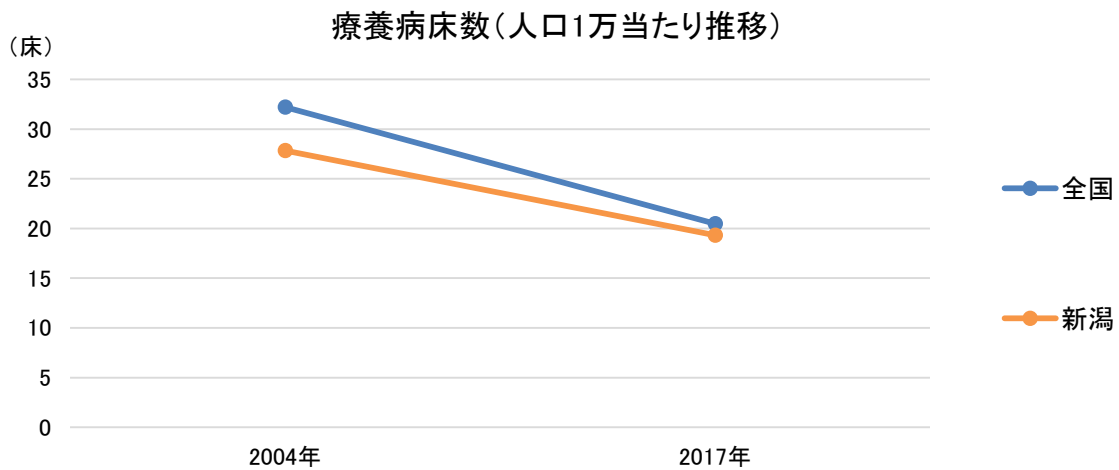
【一般病床の推移】

2004年の一般病床(病院+診療所)が7,658床(人口1万人当たり82(全国平均84)偏差値49)であったが、2017年に7,090床(人口1万人当たり77(全国平均77)偏差値50)と、568床の減少、率にして7%の減少(全国平均8%の減少)が見られた。



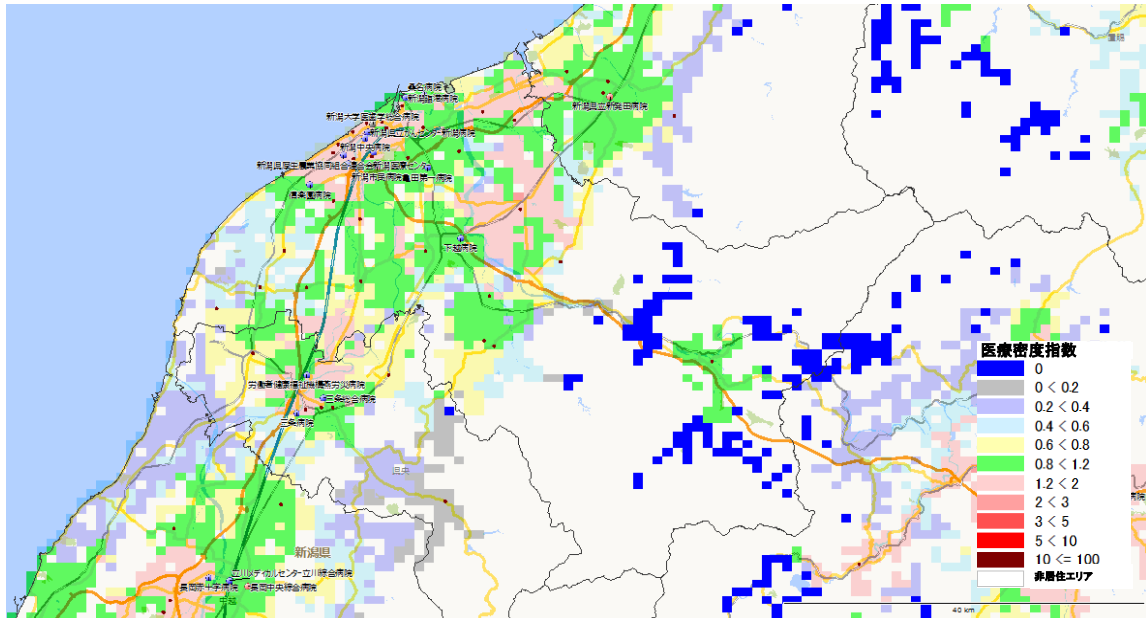
【療養病床の推移】

2004年の療養病床(病院+診療所)が2,642床(75歳以上1,000人当たり28(全国平均32)偏差値48)であったが、2017年に2,468床(75歳以上1,000人当たり19(全国平均20)偏差値49)と、174床の減少、率にして7%の減少(全国平均11%の減少)が見られた。



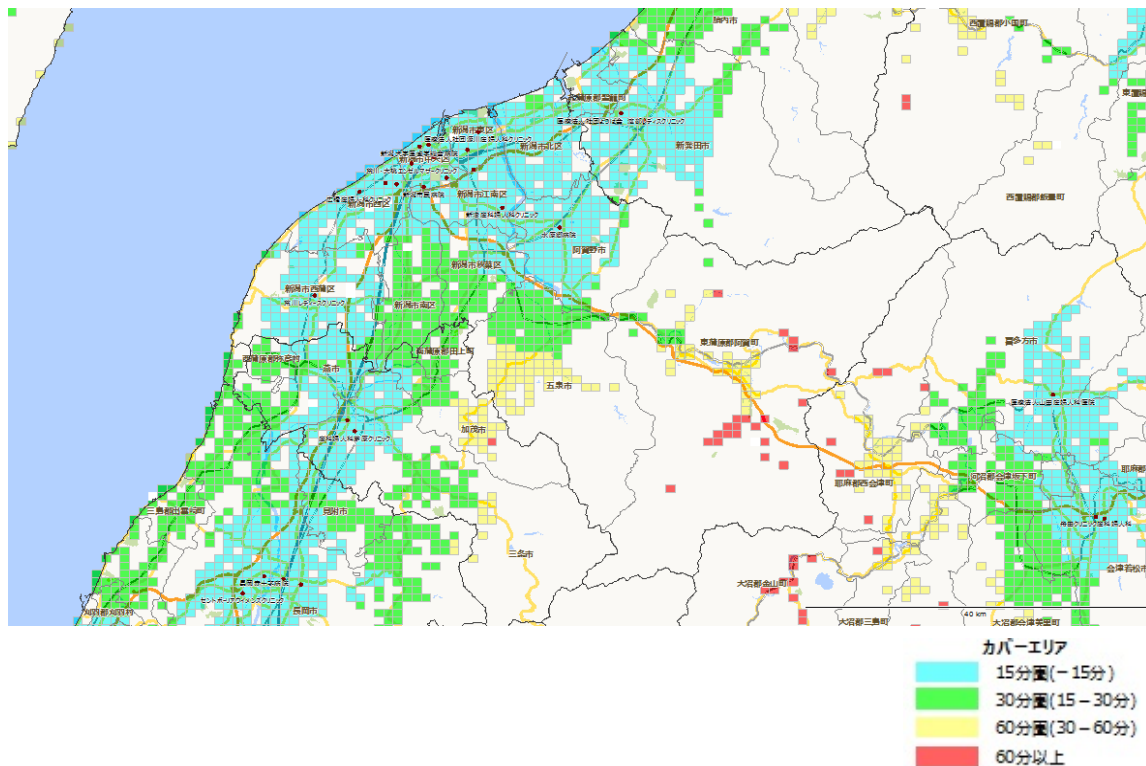
(新潟医療圏) 3. 医療密度・周産期カバーエリア

図表15-2-1 急性期医療密度指数マップ



図表15-2-2 分娩医療機関への所用運転時間(カバーエリア)

※全国1km²メッシュから最寄りの分娩取扱医療機関(病院と有床診療所)への運転時間を計算し、1km²メッシュの出生数との加重平均を用いて、市町村の平均運転時間を集計したもの(「地域の医療提供体制の現状 - 都道府県別・二次医療圏別データ集 - (2017年度版) 序章参照(日医総研WP no. 400))

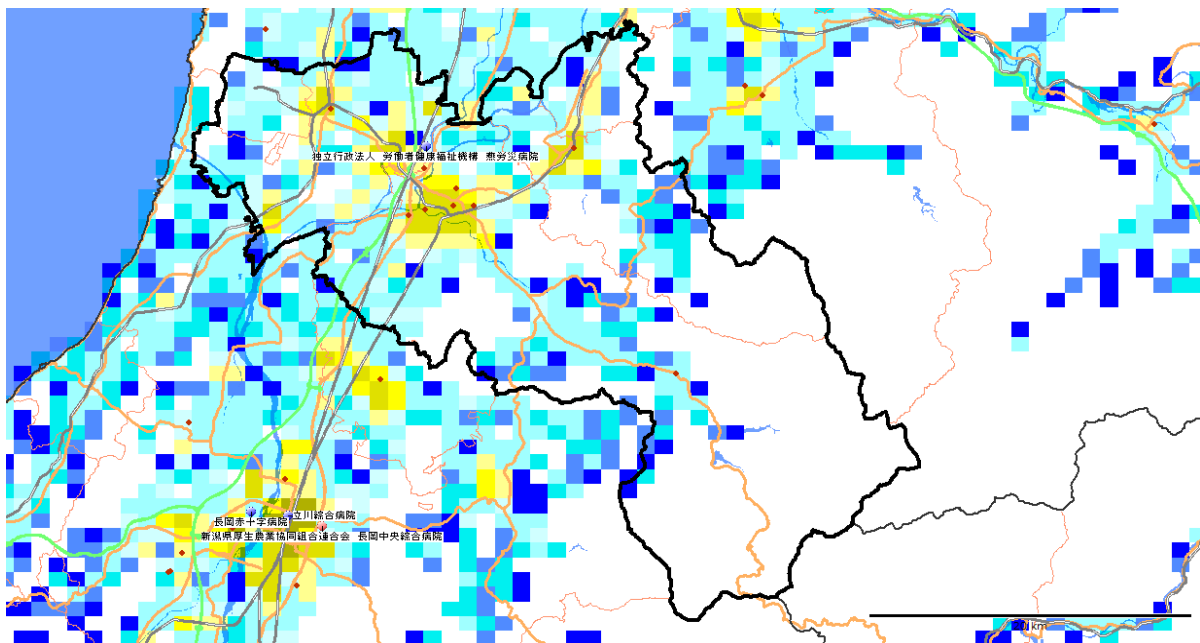


15-3. けんおう 県央医療圏

構成市区町村 [三条市](#) [加茂市](#) [燕市](#) [弥彦村](#)
[田上町](#)

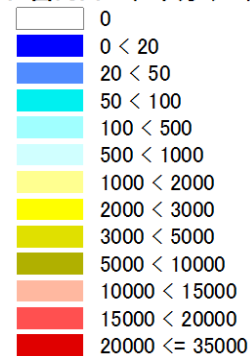
※日本医師会JMAP(地域医療情報システム)で地域別の人口動態、医療機関、介護施設の情報を参照可能
<http://jmap.jp/> ネットで閲覧の場合、地域名をクリックするとリンク先に移動します。

人口分布(1km²区画単位)



1km²区画(1km²メッシュ)で分割した各区画内の居住人口。赤色系統は人口が多く(10,000人/km²以上)、黄色系統は中間レベル(1,000~10,000人/km²)、青色系統は人口が少ない(1,000人/km²未満)。白色は非居住地。
 出所: 国勢調査(平成22年、総務省)地図情報GIS Market Analyzer ver. 3.7 地図 PAREAシリーズ

区画内人口(1平方キロ)



DPC病院



(県央医療圏) 1. 地域ならびに医療介護資源の総括

(参照：資料編の図表)

【地域の概要】

*人口、面積など： 県央(三条市)は、総人口約227千人(2015年)、面積734km²、人口密度は310人/km²の地方都市型二次医療圏である。

*人口の将来予測： 県央の総人口は2025年に207千人へと減少し(2015年比-9%)、2040年に172千人へと減少する(2025年比-17%)ことが予想される。一方、75歳以上人口は、2015年の35千人が、2025年にかけて41千人へと増加し(2015年比+17%)、2040年には40千人へと減少する(2025年比-2%)ことが予想される。

*医療費と介護給付費： 県央の一人当たり医療費(国保)は343千円(偏差値49)、介護給付費は264千円(偏差値53)であり、医療費は全国平均レベルであるが、介護給付費はやや高い。

【医療の現状】

*入院医療の充実度： 県央の一人当たり急性期医療密度指数は0.85、一人当たり慢性期医療密度指数は0.71で、急性期の医療は全国平均レベルであるが、慢性期の医療は少ない。

*医師・看護師の現状： 総医師数の偏差値が38(病院医師数36、診療所医師数45)と、総医師数、病院医師数はともに少ない。総看護師数の偏差値は43と少ない。

*一般病床等の現状： 人口当たりの一般病床の偏差値は45で、一般病床はやや少ない。全身麻酔数の偏差値は41と少ない。県央には、年間全身麻酔件数が500例以上の病院はない。

*療養病床の現状： 人口当たりの療養病床の偏差値は48と療養病床数は全国平均レベルである。

*リハビリの現状： 総療法士数は偏差値40と少なく、回復期病床数は偏差値48と全国平均レベルである。

*精神病床の現状： 人口当たりの精神病床の偏差値は43で精神病床数は少ない。

*診療所の現状： 人口当たりの診療所数の偏差値は47で診療所数はやや少ない。

【介護施設や在宅ケアの現状】

*介護施設の現状： 県央の総高齢者施設・住宅定員数(介護療養病床含む)合計は、3,374人(75歳以上1,000人当たりの偏差値46)と全国平均レベルをやや下回る。そのうち、介護保険施設の定員が2,698床(偏差値63)、高齢者住宅等が676床(偏差値35)である。介護保険施設は全国平均レベルを上回るが、高齢者住宅等は全国平均レベルを下回る。また、介護職員(介護施設等)の合計は、2,953人(75歳以上1,000人当たりの偏差値56)で、75歳以上人口当たりでは全国平均レベルを上回る。

施設別の75歳以上1,000人当たり定員数の偏差値は、老人保健施設63、特別養護老人ホーム56、介護療養型医療施設57、有料老人ホーム42、軽費ホームなし(偏差値43)、グループホーム44、サ高住37である。

*在宅ケアの現状： 在宅療養支援診療所は偏差値34と非常に少なく、在宅療養支援病院は存在しない。また、訪問看護ステーションは偏差値40と少ない。介護職員(在宅)の合計は、240人(75歳以上1,000人当たりの偏差値38)で、75歳以上人口当たりでは全国平均レベルを下回る。

*介護の2025年の需要予測： 2025年の介護充足度指数は-5%であり、2025年に現在の全国平均レベルの高齢者施設・住宅の定員を確保するには、現在の高齢者施設・住宅数ではほぼ対応可能である。

(県央医療圏) 2. 推移

【人口と医療需要】

県央医療圏の総人口は、2005年241,408人が、2015年に227,225人と6%減少し、2025年の人口が207,150人と予測され、2005年→2025年の間に14%程度の減少が予測されている。

医療の需要(医療費ベース)は、2005年から2015年に6%増加し、2015年から2025年にかけてほぼ増減なしと予測される。

【病院数、診療所数、総病床数、医師数の推移】

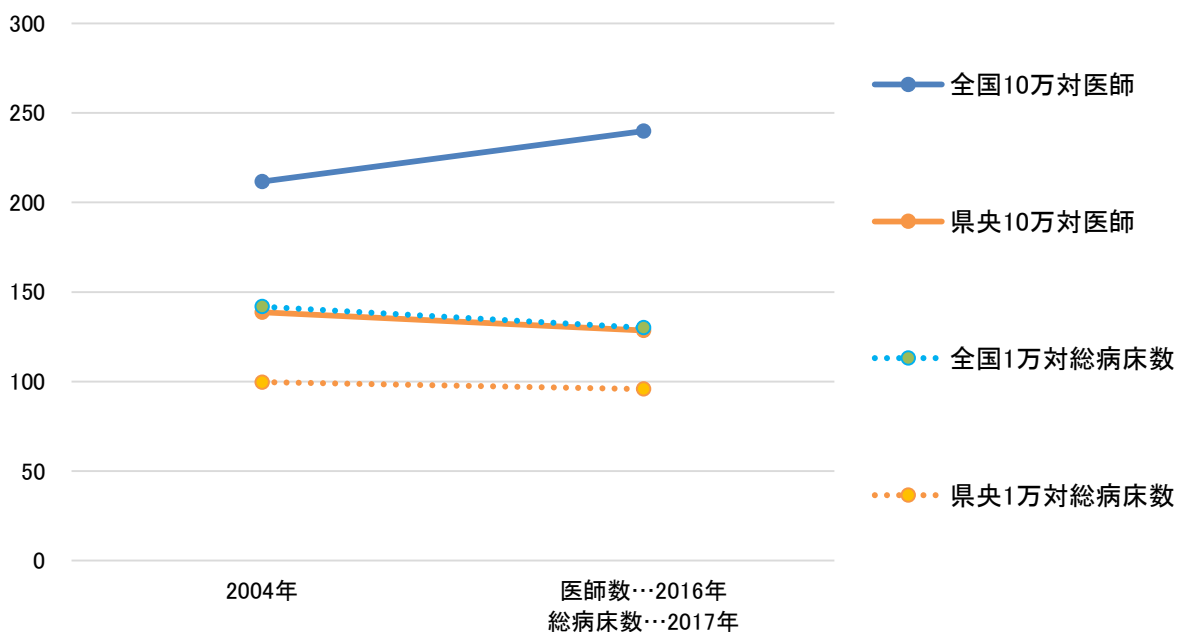
2004年の病院数が9(人口10万人当たり3.7病院(全国平均7.1)偏差値41)であったが、2017年に10(人口10万人当たり4.4病院(全国平均6.6)偏差値45)となり、13年間で1病院が増加した。

2004年の診療所数が168(人口10万人当たり70診療所(全国平均76)偏差値47)であったが、2017年に169(人口10万人当たり74診療所(全国平均80)偏差値47)と、1診療所が増加した。

2004年の総病床数が2,406床(人口1万人当たり100(全国平均142)偏差値42)であったが、2017年に2,177床(人口1万人当たり96(全国平均130)偏差値44)と、229床の減少、率にして10%の減少(全国平均9%の減少)が見られた。

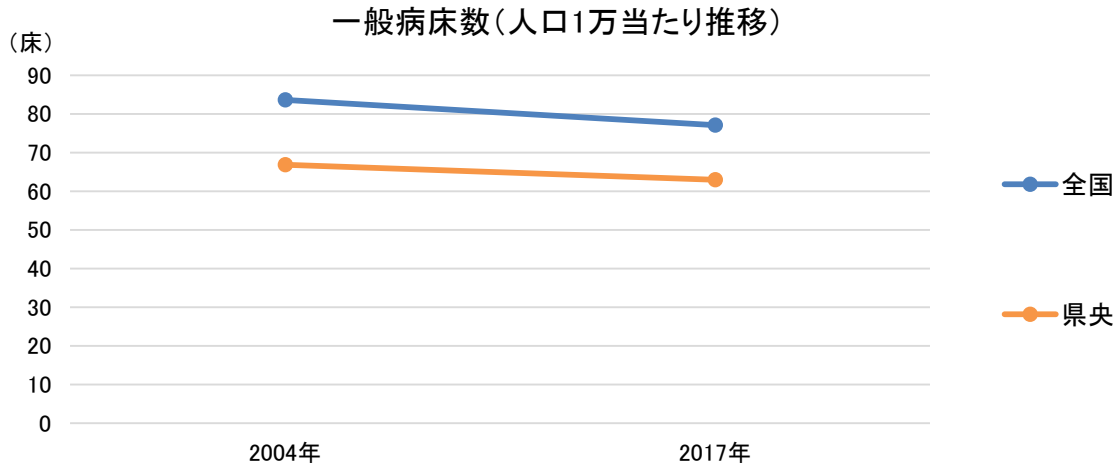
2004年には病院と診療所合わせての総医師数が335人(人口10万人当たり139人(全国平均212人)偏差値41)であったが、2016年に292人(人口10万人当たり129人(全国平均240人)偏差値38)と、43人の減少、率にして13%の減少(全国平均13%の増加)が見られた。

人口当たり医師数・総病床数の推移



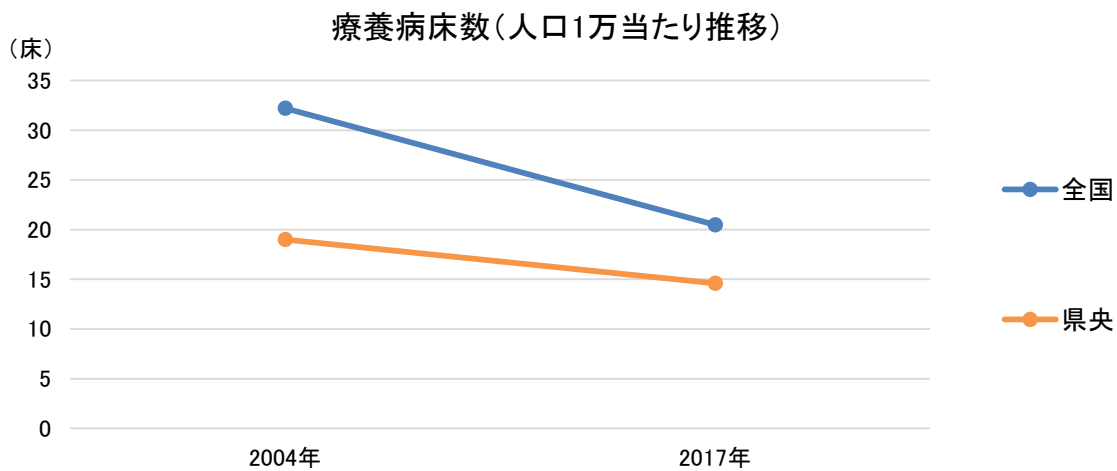
【一般病床の推移】

2004年の一般病床(病院+診療所)が1,615床(人口1万人当たり67(全国平均84)偏差値44)であったが、2017年に1,432床(人口1万人当たり63(全国平均77)偏差値45)と、183床の減少、率にして11%の減少(全国平均8%の減少)が見られた。



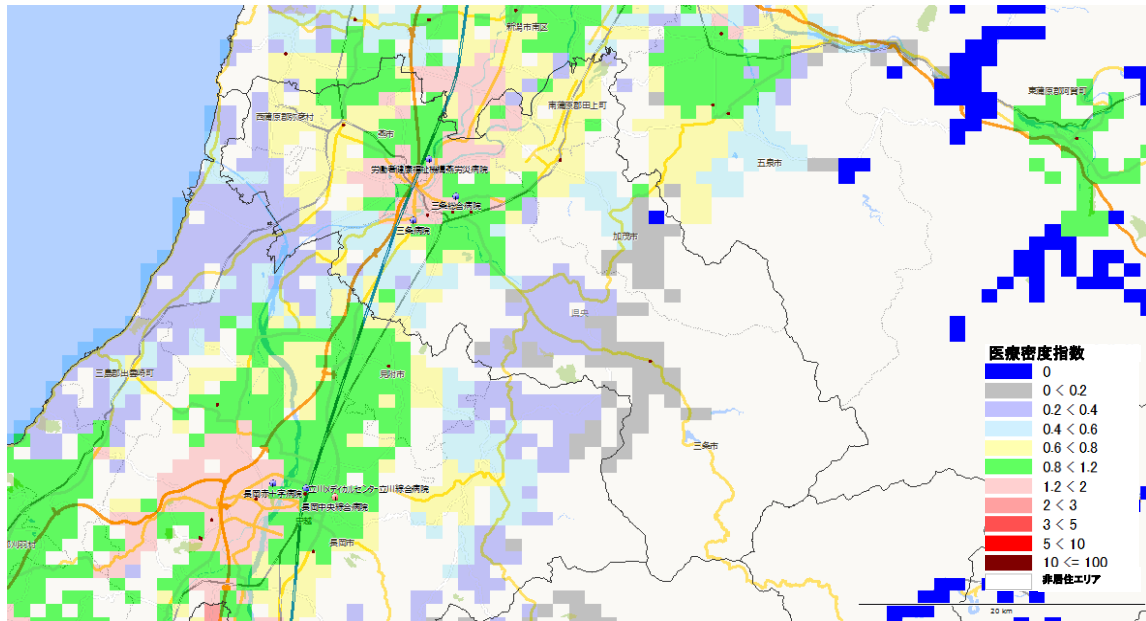
【療養病床の推移】

2004年の療養病床(病院+診療所)が497床(75歳以上1,000人当たり19(全国平均32)偏差値42)であったが、2017年に505床(75歳以上1,000人当たり15(全国平均20)偏差値45)と、8床の増加、率にして2%の増加(全国平均11%の減少)が見られた。



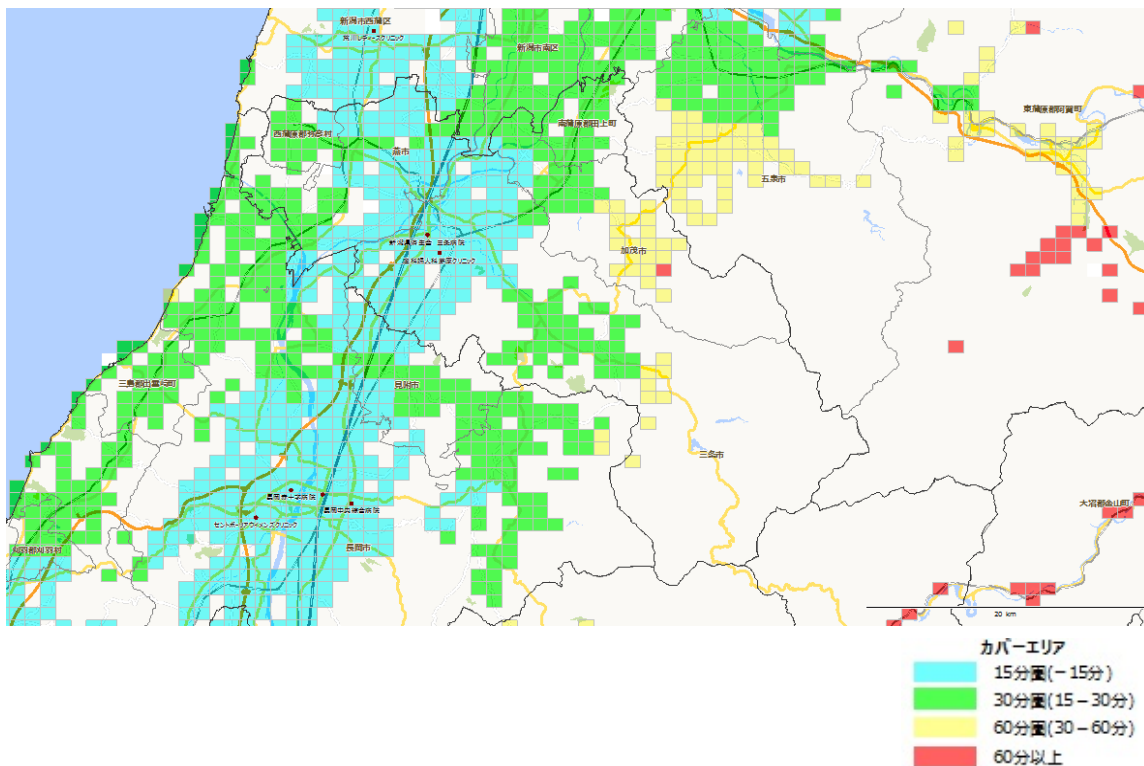
(県央医療圏) 3. 医療密度・周産期カバーエリア

図表15-3-1 急性期医療密度指数マップ



図表15-3-2 分娩医療機関への所用運転時間 (カバーエリア)

※全国1km²メッシュから最寄りの分娩取扱医療機関(病院と有床診療所)への運転時間を計算し、1km²メッシュの出生数との加重平均を用いて、市町村の平均運転時間を集計したもの(「地域の医療提供体制の現状 - 都道府県別・二次医療圏別データ集 - (2017年度版) 序章参照(日医総研WP no. 400))

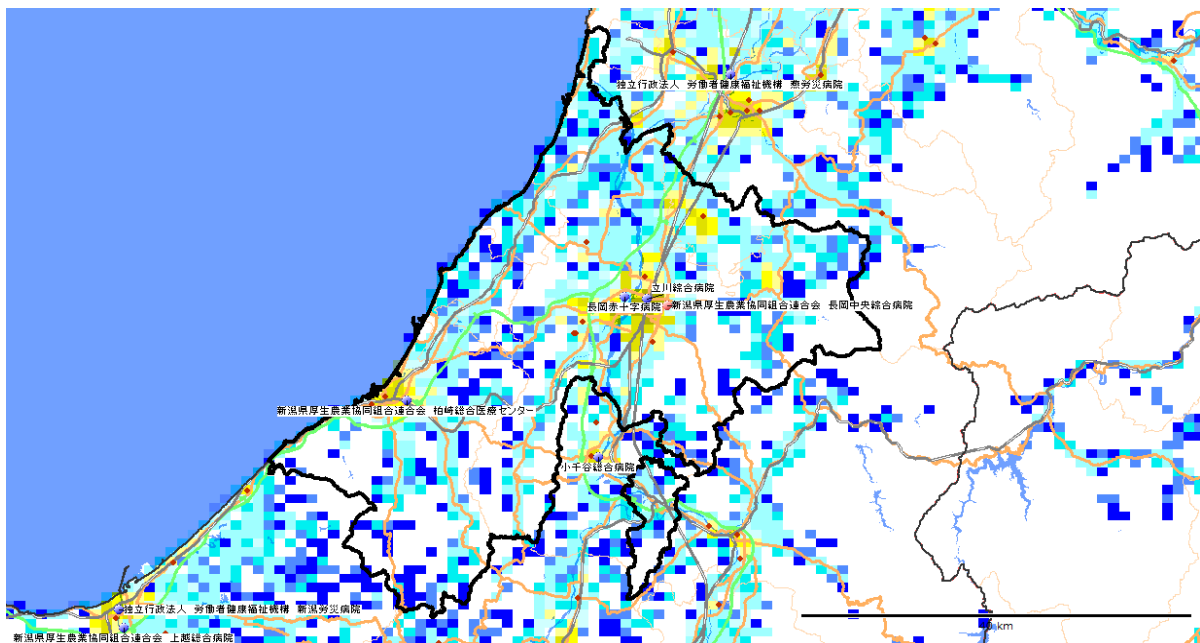


15-4. ちゅうえつ 中越医療圏

構成市区町村 [長岡市](#) [柏崎市](#) [見附市](#) [出雲崎町](#)
[刈羽村](#)

※日本医師会JMAP(地域医療情報システム)で地域別の人口動態、医療機関、介護施設の情報を参照可能
<http://jmap.jp/> ネットで閲覧の場合、地域名をクリックするとリンク先に移動します。

人口分布(1km²区画単位)



1km²区画(1km²メッシュ)で分割した各区画内の居住人口。赤色系統は人口が多く(10,000人/km²以上)、黄色系統は中間レベル(1,000~10,000人/km²)、青色系統は人口が少ない(1,000人/km²未満)。白色は非居住地。
 出所：国勢調査(平成22年、総務省)地図情報GIS Market Analyzer ver.3.7 地図 PAREAシリーズ

区画内人口(1平方キロ)



DPC病院



(中越医療圏) 1. 地域ならびに医療介護資源の総括

(参照：資料編の図表)

【地域の概要】

*人口、面積など： 中越(長岡市)は、総人口約448千人(2015年)、面積1,637km²、人口密度は274人/km²の地方都市型二次医療圏である。

*人口の将来予測： 中越の総人口は2025年に411千人へと減少し(2015年比-8%)、2040年に344千人へと減少する(2025年比-16%)ことが予想される。一方、75歳以上人口は、2015年の70千人が、2025年にかけて83千人へと増加し(2015年比+19%)、2040年には83千人とほぼ変わらない(2025年比±0%)ことが予想される。

*医療費と介護給付費： 中越の一人当たり医療費(国保)は357千円(偏差値52)、介護給付費は275千円(偏差値57)であり、医療費は全国平均レベルであるが、介護給付費は高い。

【医療の現状】

*入院医療の充実度： 中越の一人当たり急性期医療密度指数は1.12、一人当たり慢性期医療密度指数は0.64で、急性期の医療は全国平均レベルであるが、慢性期の医療は少ない。

*医師・看護師の現状： 総医師数の偏差値が42(病院医師数43、診療所医師数40)と、総医師数、病院医師数、診療所医師数はともに少ない。総看護師数の偏差値は51と全国平均レベルである。

*一般病床等の現状： 人口当たりの一般病床の偏差値は53で、一般病床はやや多い。全身麻酔数の偏差値は44と少ない。中越には、年間全身麻酔件数が2000例以上の長岡赤十字病院(Ⅲ群・救命)、長岡中央総合病院(Ⅱ群)、1000例以上の立川総合病院(Ⅲ群)、500例以上の柏崎総合医療センター(Ⅲ群)がある。

*療養病床の現状： 人口当たりの療養病床の偏差値は47と療養病床数はやや少ない。

*リハビリの現状： 総療法士数は偏差値45とやや少なく、回復期病床数は偏差値46とやや少ない。

*精神病床の現状： 人口当たりの精神病床の偏差値は54で精神病床数はやや多い。

*診療所の現状： 人口当たりの診療所数の偏差値は44で診療所数は少ない。

【介護施設や在宅ケアの現状】

*介護施設の現状： 中越の総高齢者施設・住宅定員数(介護療養病床含む)合計は、7,212人(75歳以上1,000人当たりの偏差値49)と全国平均レベルである。そのうち、介護保険施設の定員が4,948床(偏差値57)、高齢者住宅等が2,264床(偏差値43)である。介護保険施設は全国平均レベルを上回るが、高齢者住宅等は全国平均レベルを下回る。また、介護職員(介護施設等)の合計は、5,582人(75歳以上1,000人当たりの偏差値51)で、75歳以上人口当たりでは全国平均レベルである。

施設別の75歳以上1,000人当たり定員数の偏差値は、老人保健施設50、特別養護老人ホーム57、介護療養型医療施設56、有料老人ホーム47、軽費ホーム45、グループホーム48、サ高住43である。

*在宅ケアの現状： 在宅療養支援診療所は偏差値38と少なく、在宅療養支援病院は存在しない。また、訪問看護ステーションは偏差値33と非常に少ない。介護職員(在宅)の合計は、517人(75歳以上1,000人当たりの偏差値39)で、75歳以上人口当たりでは全国平均レベルを下回る。

*介護の2025年の需要予測： 2025年の介護充足度指数は+9%であり、2025年に現在の全国平均レベルの高齢者施設・住宅の定員を確保するには、現在の高齢者施設・住宅数ではほぼ対応可能である。

(中越医療圏) 2. 推移

【人口と医療需要】

中越医療圏の総人口は、2005年475,873人が、2015年に448,375人と6%減少し、2025年の人口が410,958人と予測され、2005年→2025年の間に14%程度の減少が予測されている。

医療の需要（医療費ベース）は、2005年から2015年に4%増加し、2015年から2025年にかけてほぼ増減なしと予測される。

【病院数、診療所数、総病床数、医師数の推移】

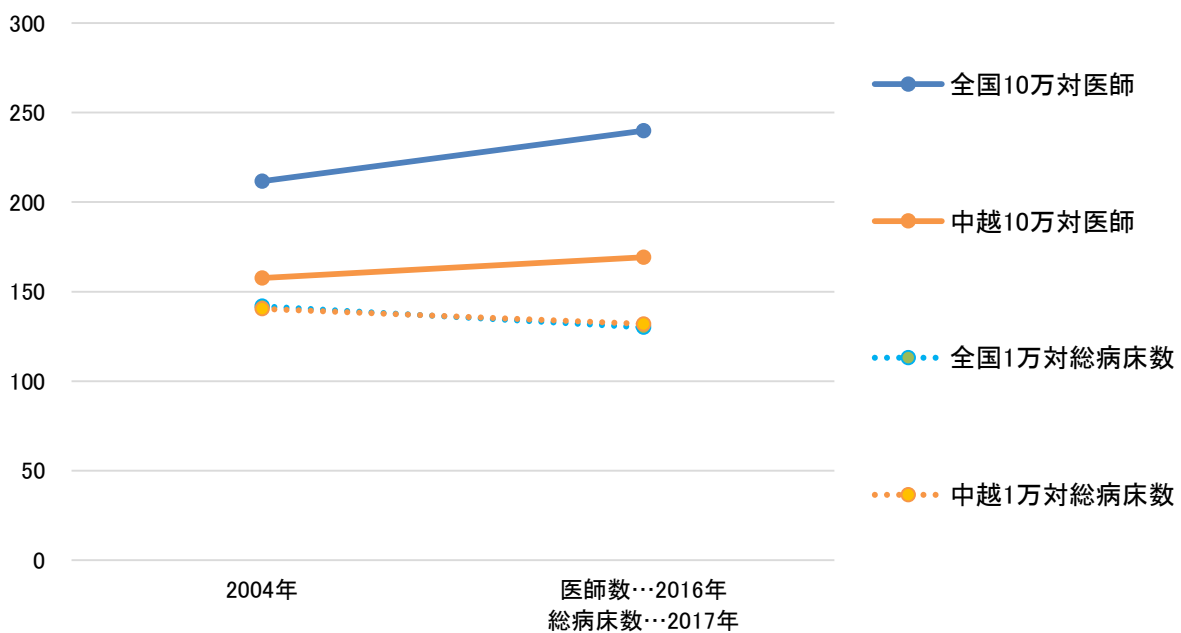
2004年の病院数が22(人口10万人当たり4.6病院(全国平均7.1)偏差値44)であったが、2017年に19(人口10万人当たり4.2病院(全国平均6.6)偏差値45)となり、13年間で3病院が減少した。

2004年の診療所数が322(人口10万人当たり68診療所(全国平均76)偏差値46)であったが、2017年に304(人口10万人当たり68診療所(全国平均80)偏差値44)と、18診療所が減少した。

2004年の総病床数が6,684床(人口1万人当たり140(全国平均142)偏差値50)であったが、2017年に5,916床(人口1万人当たり132(全国平均130)偏差値50)と、768床の減少、率にして11%の減少(全国平均9%の減少)が見られた。

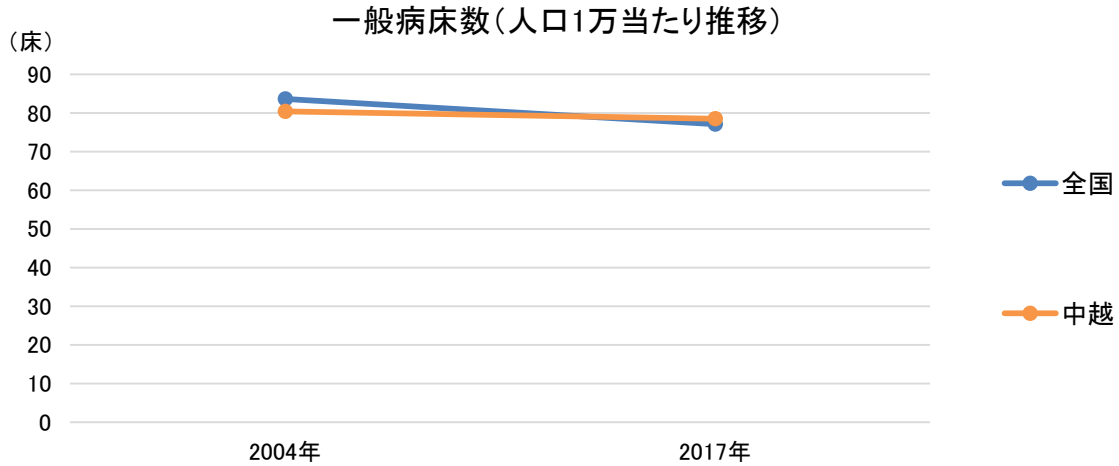
2004年には病院と診療所合わせての総医師数が750人(人口10万人当たり158人(全国平均212人)偏差値44)であったが、2016年に759人(人口10万人当たり169人(全国平均240人)偏差値42)と、9人の増加、率にして1%の増加(全国平均13%の増加)が見られた。

人口当たり医師数・総病床数の推移



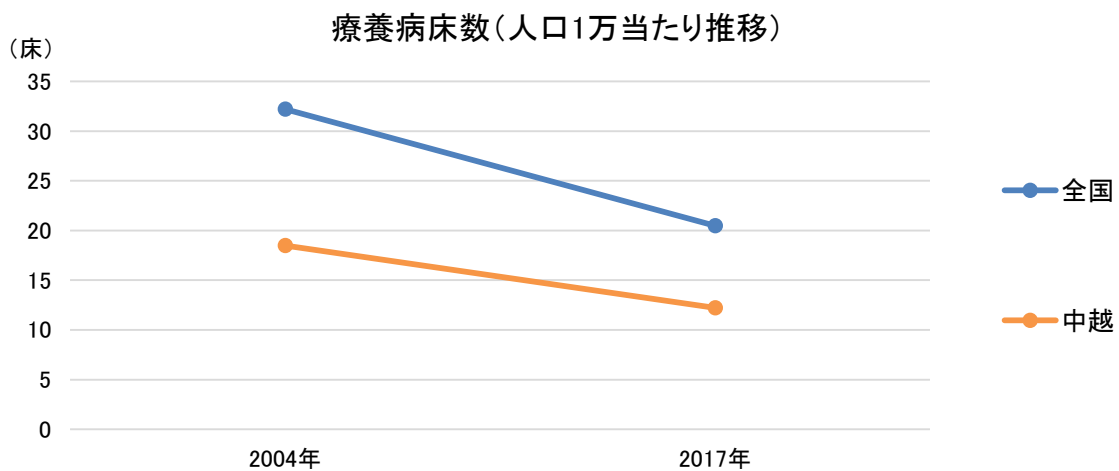
【一般病床の推移】

2004年の一般病床(病院+診療所)が3,826床(人口1万人当たり80(全国平均84)偏差値49)であったが、2017年に3,519床(人口1万人当たり78(全国平均77)偏差値51)と、307床の減少、率にして8%の減少(全国平均8%の減少)が見られた。



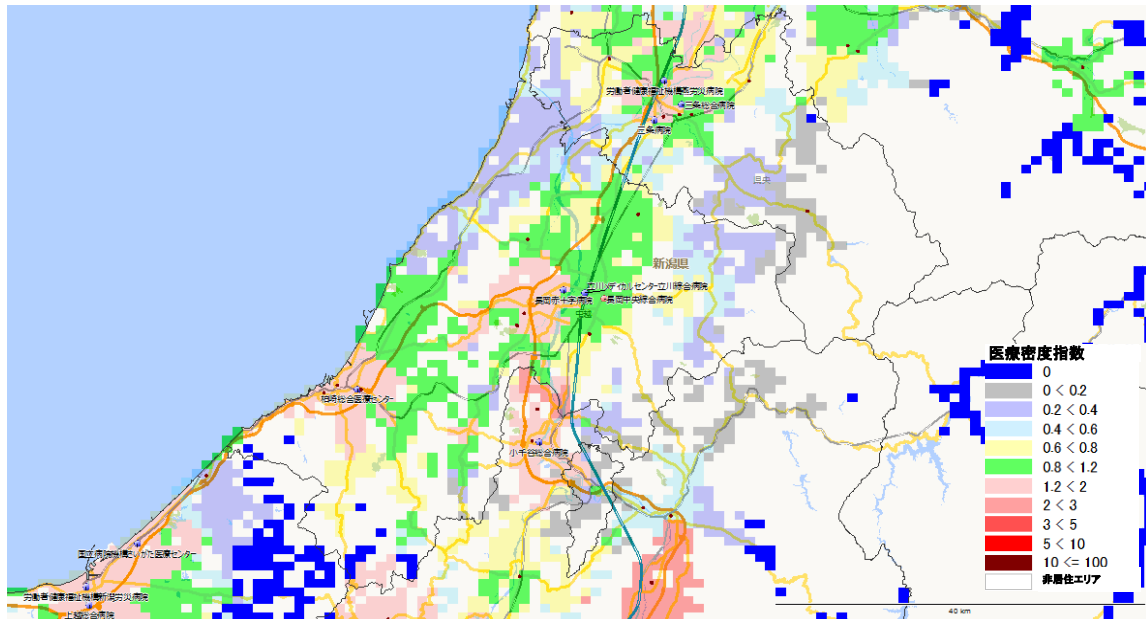
【療養病床の推移】

2004年の療養病床(病院+診療所)が1,065床(75歳以上1,000人当たり18(全国平均32)偏差値42)であったが、2017年に856床(75歳以上1,000人当たり12(全国平均20)偏差値43)と、209床の減少、率にして20%の減少(全国平均11%の減少)が見られた。



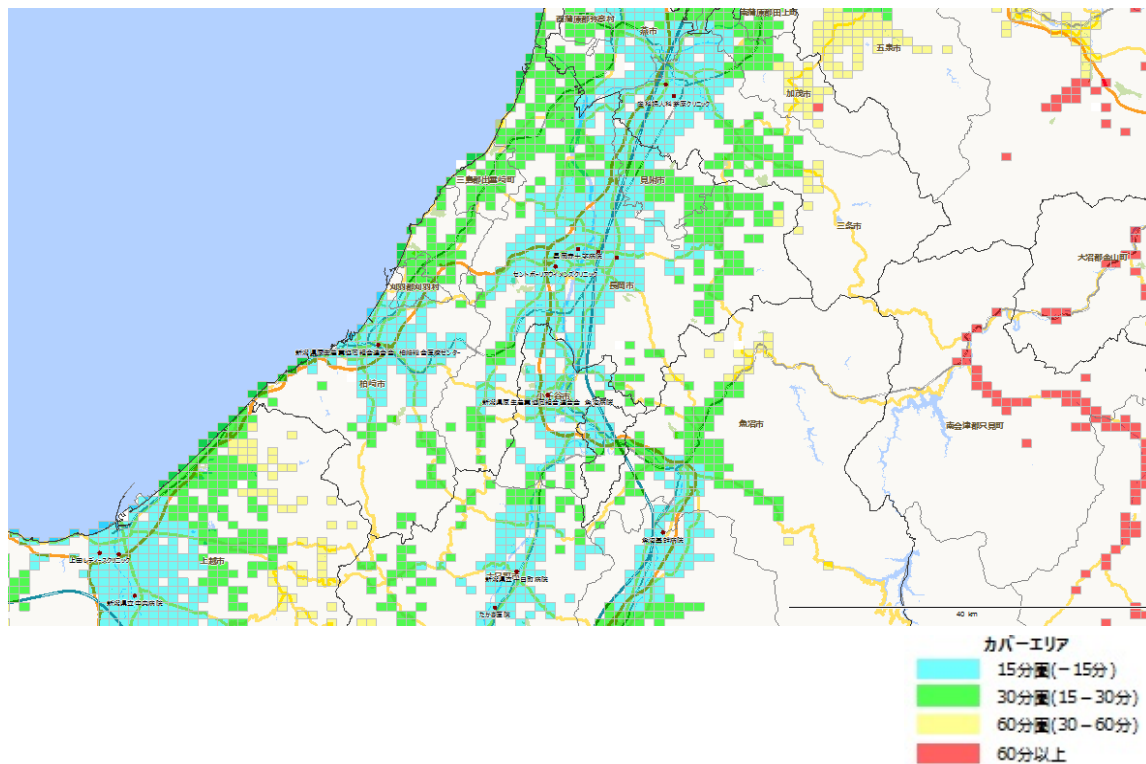
(中越医療圏) 3. 医療密度・周産期カバーエリア

図表15-4-1 急性期医療密度指数マップ



図表15-4-2 分娩医療機関への所用運転時間 (カバーエリア)

※全国1km²メッシュから最寄りの分娩取扱医療機関(病院と有床診療所)への運転時間を計算し、1km²メッシュの出生数との加重平均を用いて、市町村の平均運転時間を集計したもの(「地域の医療提供体制の現状 - 都道府県別・二次医療圏別データ集 - (2017年度版) 序章参照(日医総研WP no. 400))

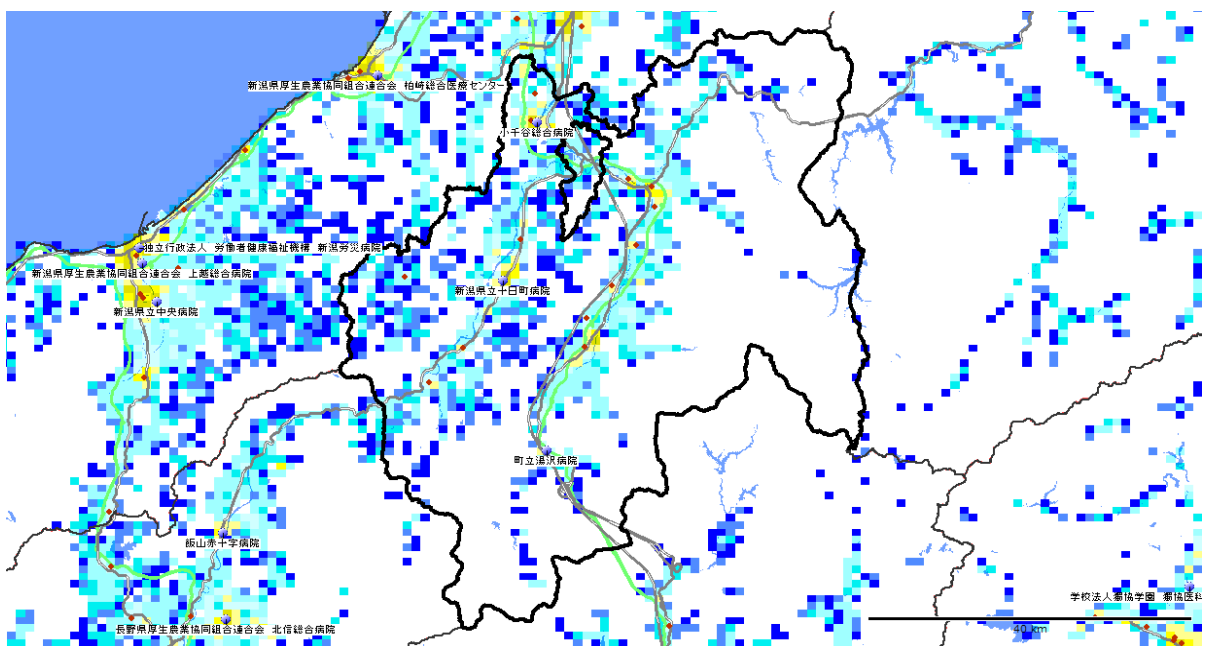


15-5. うおぬま 魚沼医療圏

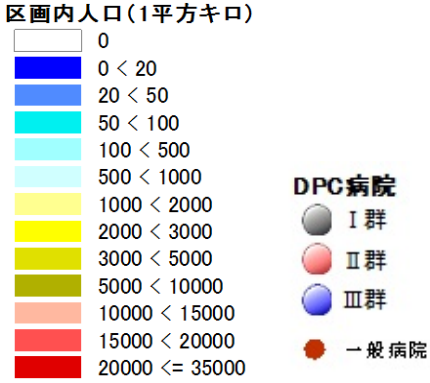
構成市区町村 [小千谷市](#) [十日町市](#) [魚沼市](#) [南魚沼市](#)
[湯沢町](#) [津南町](#)

※日本医師会JMAP(地域医療情報システム)で地域別の人口動態、医療機関、介護施設の情報を参照可能
<http://jmap.jp/> ネットで閲覧の場合、地域名をクリックするとリンク先に移動します。

人口分布(1km²区画単位)



1km²区画(1km²メッシュ)で分割した各区画内の居住人口。赤色系統は人口が多く(10,000人/km²以上)、黄色系統は中間レベル(1,000~10,000人/km²)、青色系統は人口が少ない(1,000人/km²未満)。白色は非居住地。
 出所: 国勢調査(平成22年、総務省) 地図情報GIS Market Analyzer ver.3.7 地図 PAREAシリーズ



(魚沼医療圏) 1. 地域ならびに医療介護資源の総括

(参照：資料編の図表)

【地域の概要】

*人口、面積など： 魚沼(十日町市)は、総人口約169千人(2015年)、面積2,649km²、人口密度は64人/km²の過疎地域型二次医療圏である。

*人口の将来予測： 魚沼の総人口は2025年に147千人へと減少し(2015年比-13%)、2040年に115千人へと減少する(2025年比-22%)ことが予想される。一方、75歳以上人口は、2015年の31千人が、2025年にかけて34千人へと増加し(2015年比+10%)、2040年には34千人とほぼ変わらない(2025年比±0%)ことが予想される。

*医療費と介護給付費： 魚沼の一人当たり医療費(国保)は314千円(偏差値42)、介護給付費は307千円(偏差値66)であり、医療費は低いが、介護給付費は非常に高い。

【医療の現状】

*入院医療の充実度： 魚沼の一人当たり急性期医療密度指数は0.96、一人当たり慢性期医療密度指数は0.2で、急性期の医療は全国平均レベルであるが、慢性期の医療はかなり少ない。

*医師・看護師の現状： 総医師数の偏差値が38(病院医師数42、診療所医師数31)と、総医師数、病院医師数はともに少なく、診療所医師数は非常に少ない。総看護師数の偏差値は45とやや少ない。

*一般病床等の現状： 人口当たりの一般病床の偏差値は50で、一般病床は全国平均レベルである。全身麻酔数の偏差値は44と少ない。魚沼には、年間全身麻酔件数が500例以上の新潟県立十日町病院(Ⅲ群)がある。

*療養病床の現状： 人口当たりの療養病床の偏差値は43と療養病床数は少ない。

*リハビリの現状： 総療法士数は偏差値42と少なく、回復期病床数は0である。

*精神病床の現状： 人口当たりの精神病床の偏差値は52で精神病床数は全国平均レベルである。

*診療所の現状： 人口当たりの診療所数の偏差値は38で診療所数は少ない。

【介護施設や在宅ケアの現状】

*介護施設の現状： 魚沼の総高齢者施設・住宅定員数(介護療養病床含む)合計は、2,959人(75歳以上1,000人当たりの偏差値44)と全国平均レベルを下回る。そのうち、介護保険施設の定員が2,294床(偏差値59)、高齢者住宅等が665床(偏差値36)である。介護保険施設は全国平均レベルを上回るが、高齢者住宅等は全国平均レベルを下回る。また、介護職員(介護施設等)の合計は、2,536人(75歳以上1,000人当たりの偏差値52)で、75歳以上人口当たりでは全国平均レベルである。

施設別の75歳以上1,000人当たり定員数の偏差値は、老人保健施設44、特別養護老人ホーム67、介護療養型医療施設44、有料老人ホーム37、軽費ホーム55、グループホーム48、サ高住39である。

*在宅ケアの現状： 在宅療養支援診療所は偏差値39と少なく、在宅療養支援病院は偏差値61と多い。また、訪問看護ステーションは偏差値41と少ない。介護職員(在宅)の合計は、172人(75歳以上1,000人当たりの偏差値36)で、75歳以上人口当たりでは全国平均レベルを下回る。

*介護の2025年の需要予測： 2025年の介護充足度指数は-22%であり、2025年に現在の全国平均レベルの高齢者施設・住宅の定員を確保するには、高齢者施設・住宅の増設、あるいは相当する在宅のインフラ整備が必要である。

(魚沼医療圏) 2. 推移

【人口と医療需要】

魚沼医療圏の総人口は、2005年189,374人が、2015年に168,912人と11%減少し、2025年の人口が147,218人と予測され、2005年→2025年の間に22%程度の減少が予測されている。

医療の需要(医療費ベース)は、2005年から2015年に2%減少し、2015年から2025年にかけて3%程度の減少が予測される。

【病院数、診療所数、総病床数、医師数の推移】

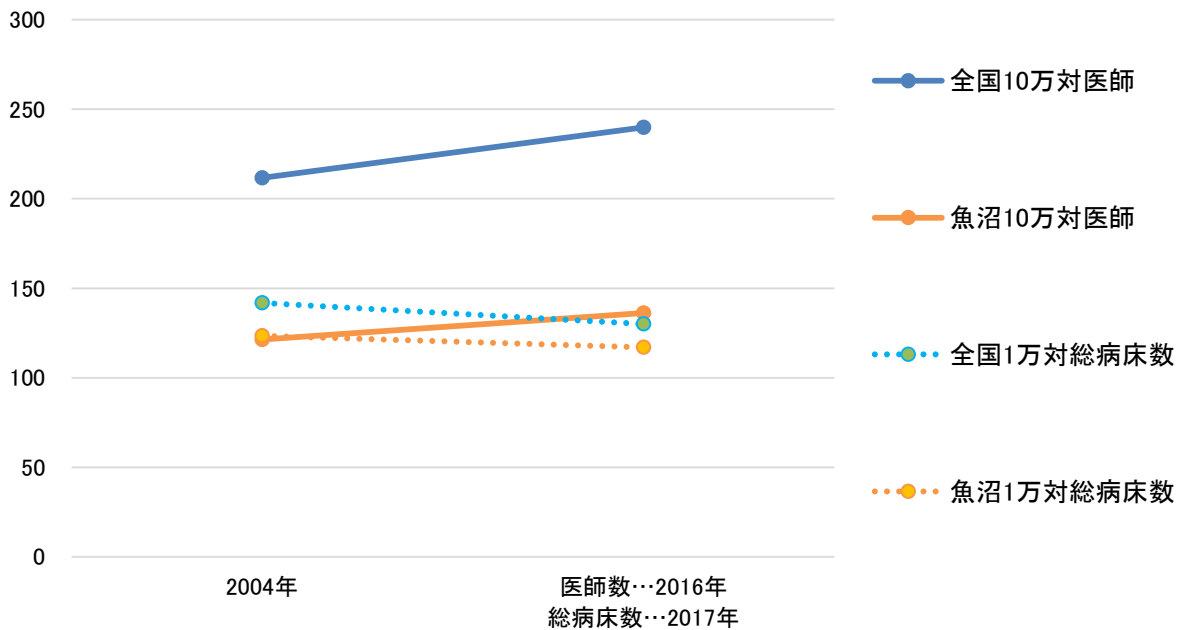
2004年の病院数が15(人口10万人当たり7.9病院(全国平均7.1)偏差値52)であったが、2017年に13(人口10万人当たり7.7病院(全国平均6.6)偏差値52)となり、13年間で2病院が減少した。

2004年の診療所数が106(人口10万人当たり56診療所(全国平均76)偏差値40)であったが、2017年に98(人口10万人当たり58診療所(全国平均80)偏差値38)と、8診療所が減少した。

2004年の総病床数が2,338床(人口1万人当たり123(全国平均142)偏差値47)であったが、2017年に1,977床(人口1万人当たり117(全国平均130)偏差値48)と、361床の減少、率にして15%の減少(全国平均9%の減少)が見られた。

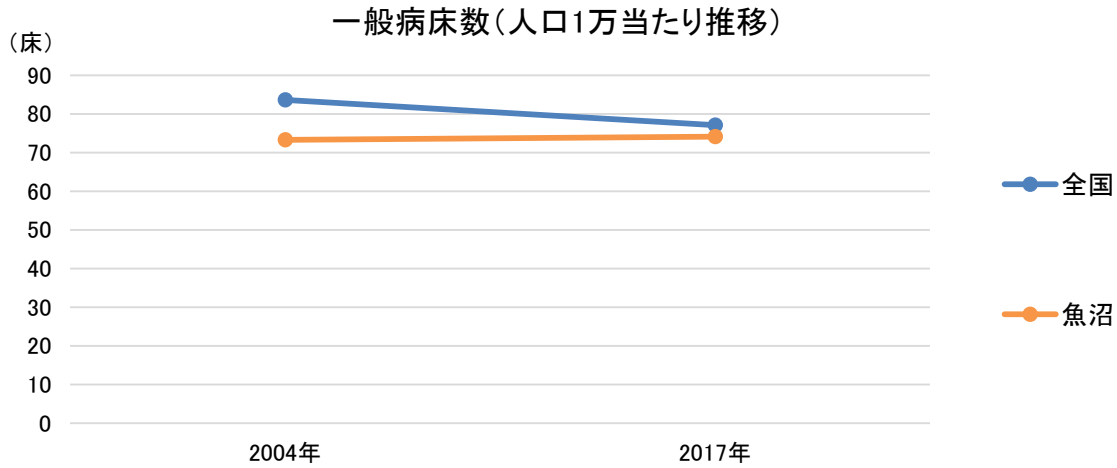
2004年には病院と診療所合わせての総医師数が230人(人口10万人当たり121人(全国平均212人)偏差値39)であったが、2016年に230人(人口10万人当たり136人(全国平均240人)偏差値38)と、増減がなかった(全国平均15%の増加)。

人口当たり医師数・総病床数の推移



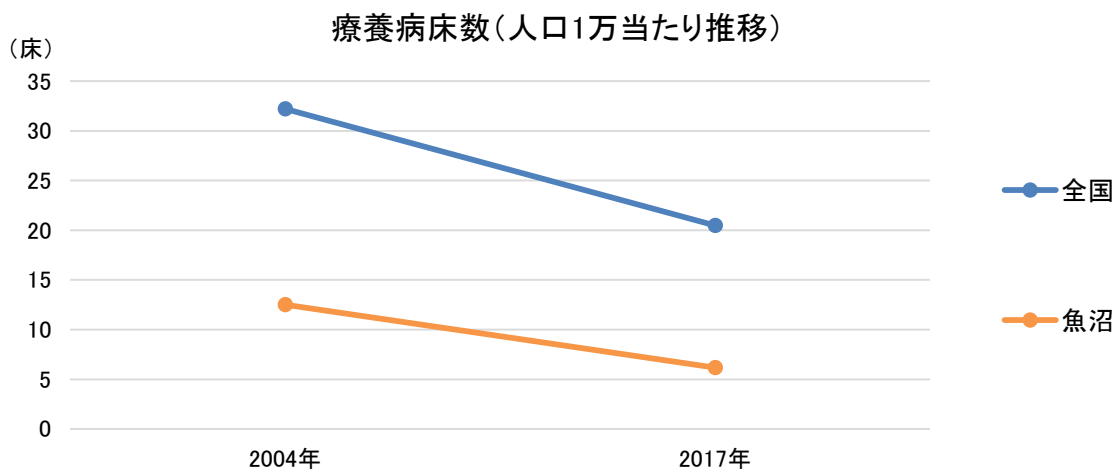
【一般病床の推移】

2004年の一般病床(病院+診療所)が1,388床(人口1万人当たり73(全国平均84)偏差値46)であったが、2017年に1,253床(人口1万人当たり74(全国平均77)偏差値49)と、135床の減少、率にして10%の減少(全国平均8%の減少)が見られた。



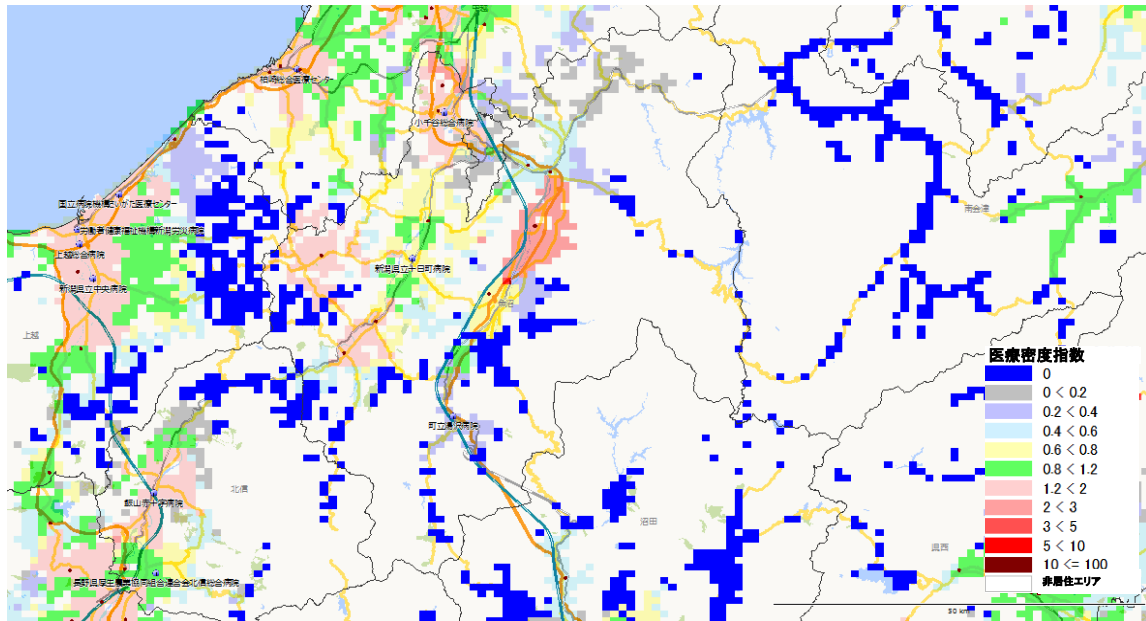
【療養病床の推移】

2004年の療養病床(病院+診療所)が350床(75歳以上1,000人当たり12(全国平均32)偏差値39)であったが、2017年に194床(75歳以上1,000人当たり6(全国平均20)偏差値37)と、156床の減少、率にして45%の減少(全国平均11%の減少)が見られた。



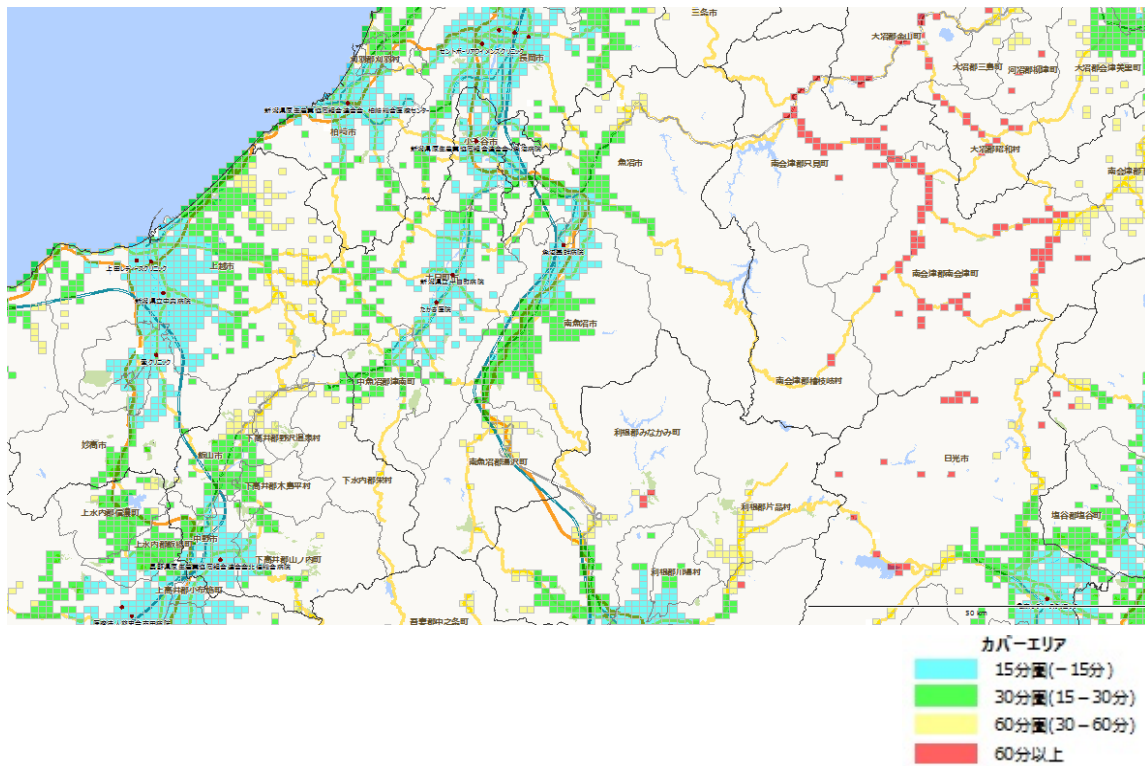
(魚沼医療圏) 3. 医療密度・周産期カバーエリア

図表15-5-1 急性期医療密度指数マップ



図表15-5-2 分娩医療機関への所用運転時間(カバーエリア)

※全国1km²メッシュから最寄りの分娩取扱医療機関(病院と有床診療所)への運転時間を計算し、1km²メッシュの出生数との加重平均を用いて、市町村の平均運転時間を集計したもの(「地域の医療提供体制の現状 - 都道府県別・二次医療圏別データ集 - (2017年度版) 序章参照(日医総研WP no. 400))

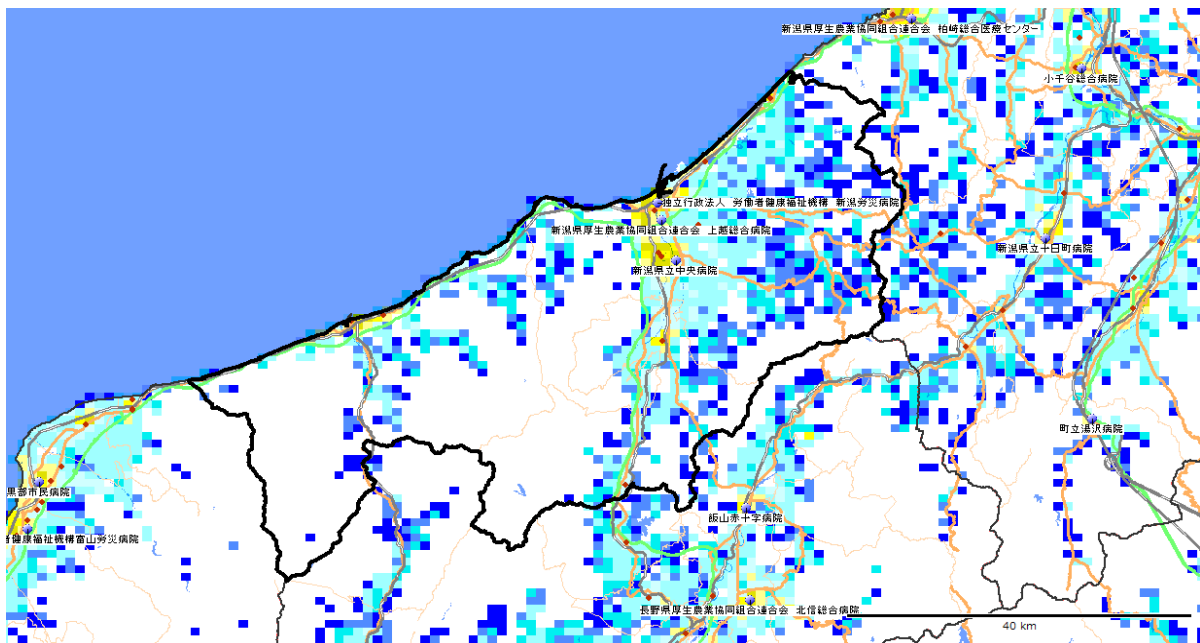


15-6. じょうえつ 上越医療圏

構成市区町村 [糸魚川市](#) [妙高市](#) [上越市](#)

※日本医師会JMAP(地域医療情報システム)で地域別の人口動態、医療機関、介護施設の情報を参照可能
<http://jmap.jp/> ネットで閲覧の場合、地域名をクリックするとリンク先に移動します。

人口分布 (1km²区画単位)



1km²区画 (1km²メッシュ) で分割した各区画内の居住人口。
 赤色系統は人口が多く (10,000人/km²以上)、黄色系統は
 中間レベル (1,000~10,000人/km²)、青色系統は人口が
 少ない (1,000人/km²未満)。白色は非居住地。
 出所：国勢調査 (平成22年、総務省) 地図情報GIS
 Market Analyzer ver. 3.7 地図 PAREAシリーズ

区画内人口 (1平方キロ)



DPC病院



(上越医療圏) 1. 地域ならびに医療介護資源の総括

(参照：資料編の図表)

【地域の概要】

*人口、面積など： 上越(糸魚川市)は、総人口約274千人(2015年)、面積2,166km²、人口密度は127人/km²の地方都市型二次医療圏である。

*人口の将来予測： 上越の総人口は2025年に247千人へと減少し(2015年比-10%)、2040年に202千人へと減少する(2025年比-18%)ことが予想される。一方、75歳以上人口は、2015年の47千人が、2025年にかけて53千人へと増加し(2015年比+13%)、2040年には51千人へと減少する(2025年比-4%)ことが予想される。

*医療費と介護給付費： 上越の一人当たり医療費(国保)は392千円(偏差値60)、介護給付費は315千円(偏差値68)であり、医療費は高く、介護給付費は非常に高い。

【医療の現状】

*入院医療の充実度： 上越の一人当たり急性期医療密度指数は1.25、一人当たり慢性期医療密度指数は0.72で、急性期の医療は充実しているが、慢性期の医療は少ない。

*医師・看護師の現状： 総医師数の偏差値が41(病院医師数43、診療所医師数39)と、総医師数、病院医師数、診療所医師数はともに少ない。総看護師数の偏差値は48と全国平均レベルである。

*一般病床等の現状： 人口当たりの一般病床の偏差値は55で、一般病床はやや多い。全身麻酔数の偏差値は43と少ない。上越には、年間全身麻酔件数が1000例以上の上越総合病院(Ⅲ群)、新潟県立中央病院(Ⅲ群・救命)がある。

*療養病床の現状： 人口当たりの療養病床の偏差値は39と療養病床数は少ない。

*リハビリの現状： 総療法士数は偏差値40と少なく、回復期病床数は偏差値44と少ない。

*精神病床の現状： 人口当たりの精神病床の偏差値は51で精神病床数は全国平均レベルである。

*診療所の現状： 人口当たりの診療所数の偏差値は44で診療所数は少ない。

【介護施設や在宅ケアの現状】

*介護施設の現状： 上越の総高齢者施設・住宅定員数(介護療養病床含む)合計は、5,328人(75歳以上1,000人当たりの偏差値56)と全国平均レベルを上回る。そのうち、介護保険施設の定員が3,827床(偏差値67)、高齢者住宅等が1,501床(偏差値43)である。介護保険施設は全国平均レベルを大きく上回るが、高齢者住宅等は全国平均レベルを下回る。また、介護職員(介護施設等)の合計は、4,566人(75歳以上1,000人当たりの偏差値67)で、75歳以上人口当たりでは全国平均レベルを大きく上回る。

施設別の75歳以上1,000人当たり定員数の偏差値は、老人保健施設63、特別養護老人ホーム67、介護療養型医療施設なし(偏差値41)、有料老人ホーム43、軽費ホーム48、グループホーム54、サ高住44である。

*在宅ケアの現状： 在宅療養支援診療所は偏差値45とやや少なく、在宅療養支援病院は偏差値44と少ない。また、訪問看護ステーションは偏差値37と少ない。介護職員(在宅)の合計は、442人(75歳以上1,000人当たりの偏差値43)で、75歳以上人口当たりでは全国平均レベルを下回る。

*介護の2025年の需要予測： 2025年の介護充足度指数は+13%であり、2025年に現在の全国平均レベルの高齢者施設・住宅の定員を確保するには、現在の高齢者施設・住宅数でやや過剰ぎみである。

(上越医療圏) 2. 推移

【人口と医療需要】

上越医療圏の総人口は、2005年295,757人が、2015年に274,348人と7%減少し、2025年の人口が246,636人と予測され、2005年→2025年の間に17%程度の減少が予測されている。

医療の需要（医療費ベース）は、2005年から2015年に3%増加し、2015年から2025年にかけて2%程度の減少が予測される。

【病院数、診療所数、総病床数、医師数の推移】

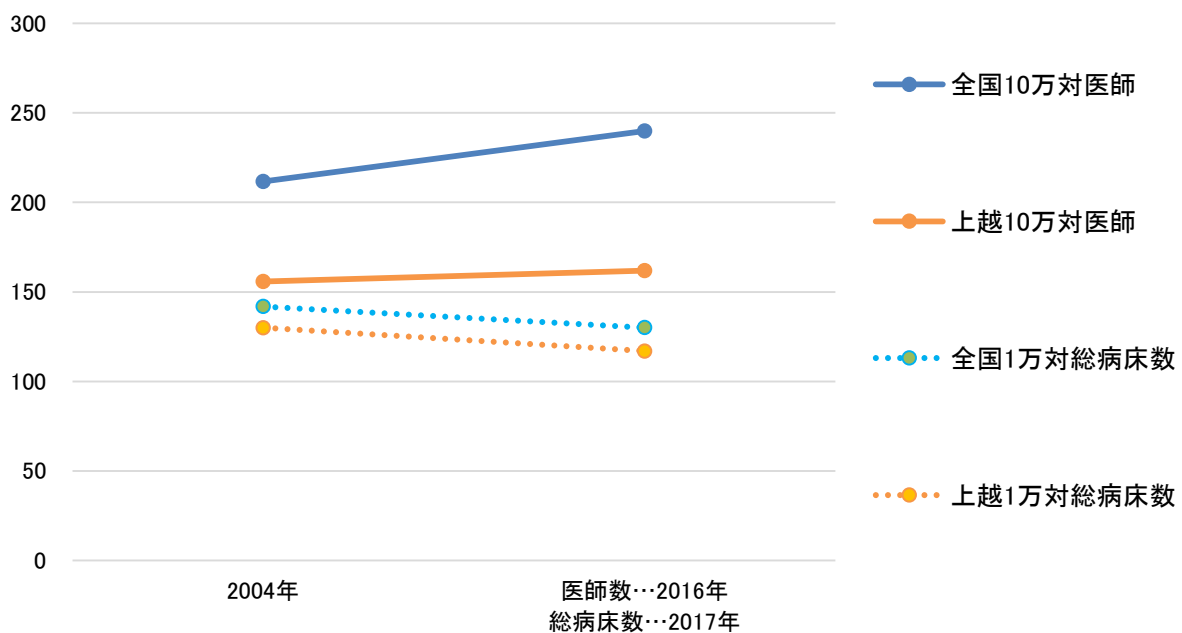
2004年の病院数が18(人口10万人当たり6.1病院(全国平均7.1)偏差値47)であったが、2017年に14(人口10万人当たり5.1病院(全国平均6.6)偏差値47)となり、13年間で4病院が減少した。

2004年の診療所数が208(人口10万人当たり70診療所(全国平均76)偏差値47)であったが、2017年に189(人口10万人当たり69診療所(全国平均80)偏差値44)と、19診療所が減少した。

2004年の総病床数が3,845床(人口1万人当たり130(全国平均142)偏差値48)であったが、2017年に3,209床(人口1万人当たり117(全国平均130)偏差値48)と、636床の減少、率にして17%の減少(全国平均9%の減少)が見られた。

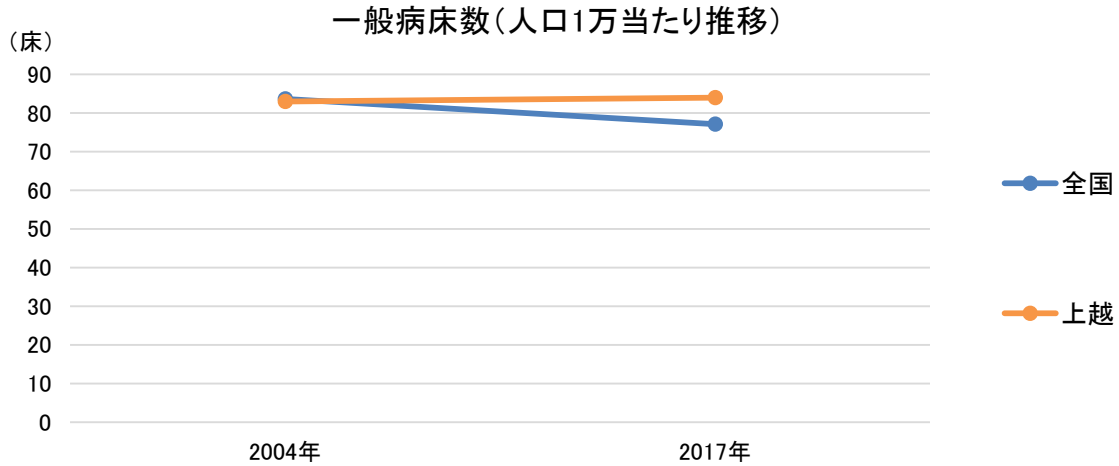
2004年には病院と診療所合わせての総医師数が461人(人口10万人当たり156人(全国平均212人)偏差値43)であったが、2016年に444人(人口10万人当たり162人(全国平均240人)偏差値41)と、17人の減少、率にして4%の減少(全国平均13%の増加)が見られた。

人口当たり医師数・総病床数の推移



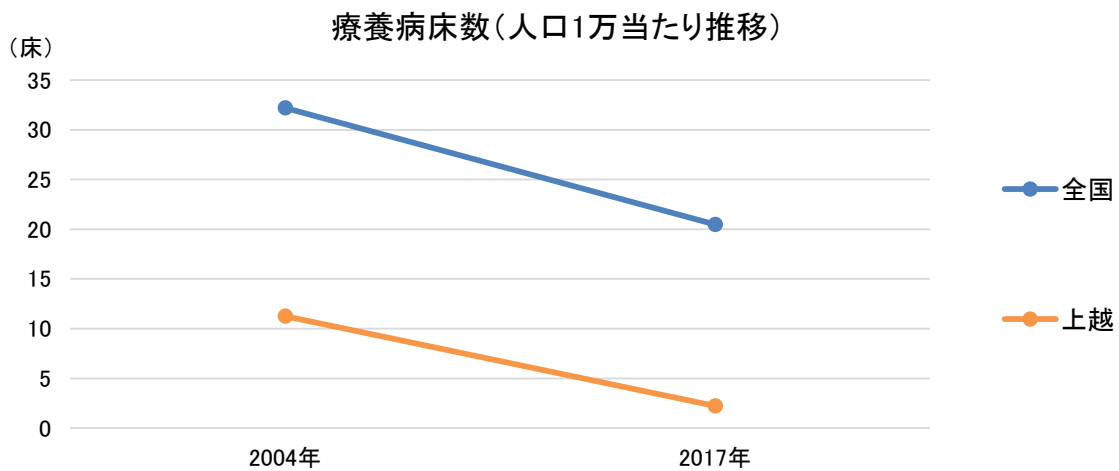
【一般病床の推移】

2004年の一般病床(病院+診療所)が2,454床(人口1万人当たり83(全国平均84)偏差値50)であったが、2017年に2,303床(人口1万人当たり84(全国平均77)偏差値53)と、151床の減少、率にして6%の減少(全国平均8%の減少)が見られた。



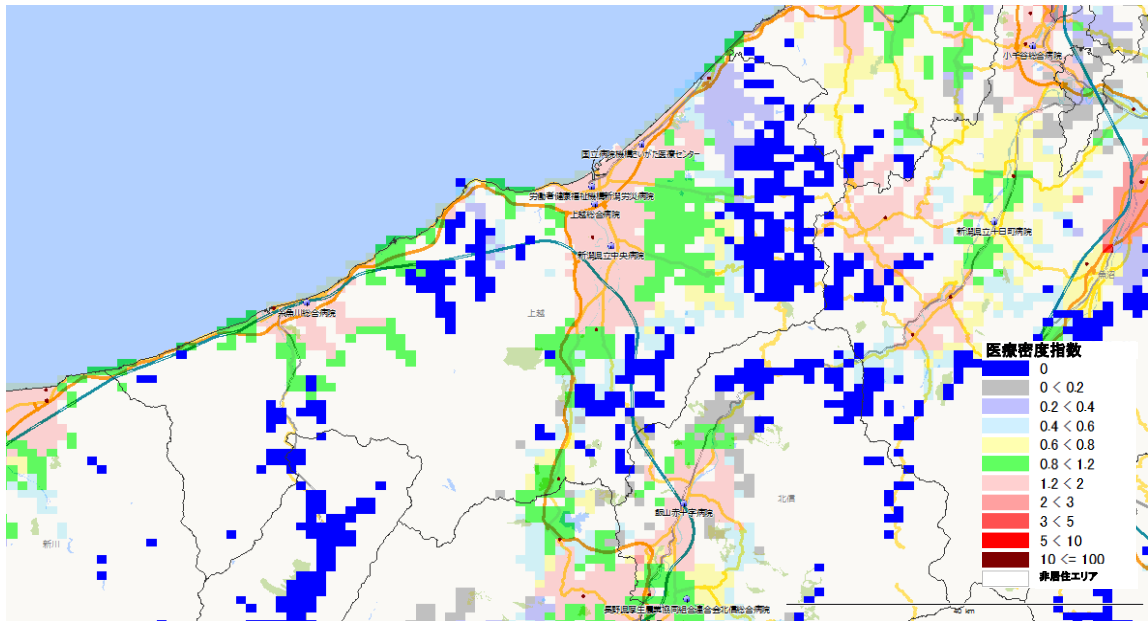
【療養病床の推移】

2004年の療養病床(病院+診療所)が435床(75歳以上1,000人当たり11(全国平均32)偏差値38)であったが、2017年に103床(75歳以上1,000人当たり2(全国平均20)偏差値34)と、332床の減少、率にして76%の減少(全国平均11%の減少)が見られた。



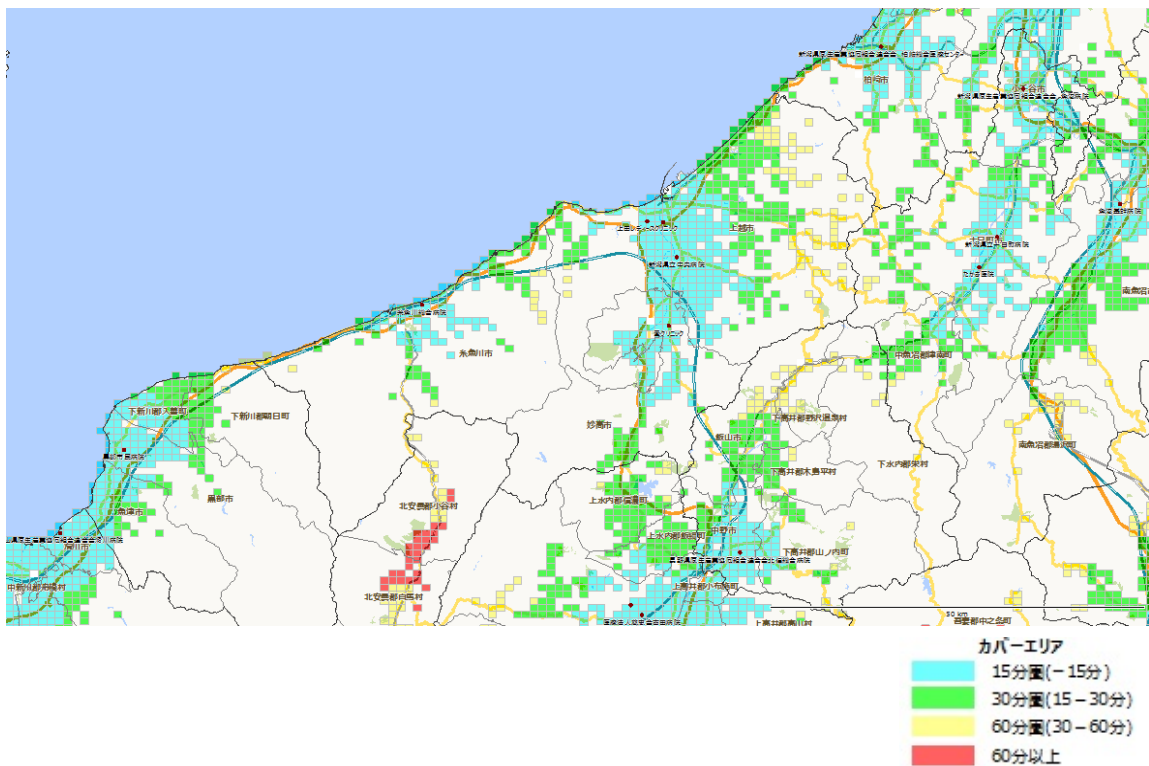
(上越医療圏) 3. 医療密度・周産期カバーエリア

図表15-6-1 急性期医療密度指数マップ



図表15-6-2 分娩医療機関への所用運転時間(カバーエリア)

※全国1km²メッシュから最寄りの分娩取扱医療機関(病院と有床診療所)への運転時間を計算し、1km²メッシュの出生数との加重平均を用いて、市町村の平均運転時間を集計したもの(「地域の医療提供体制の現状 - 都道府県別・二次医療圏別データ集 - (2017年度版) 序章参照(日医総研WP no. 400))

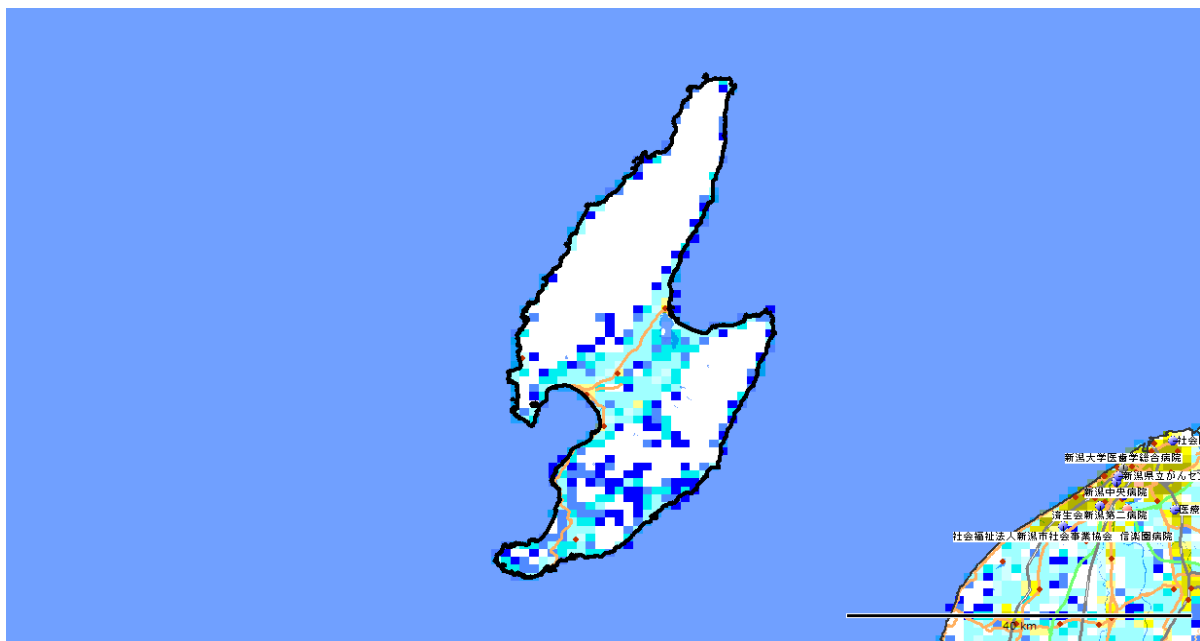


15-7. ^さ_ど 佐渡医療圏

構成市区町村 [佐渡市](#)

※日本医師会JMAP(地域医療情報システム)で地域別の人口動態、医療機関、介護施設の情報を参照可能
<http://jmap.jp/> ネットで閲覧の場合、地域名をクリックするとリンク先に移動します。

人口分布(1km²区画単位)



1km²区画(1km²メッシュ)で分割した各区画内の居住人口。赤色系統は人口が多く(10,000人/km²以上)、黄色系統は中間レベル(1,000~10,000人/km²)、青色系統は人口が少ない(1,000人/km²未満)。白色は非居住地。
 出所: 国勢調査(平成22年、総務省)地図情報GIS
 Market Analyzer ver. 3.7 地図 PAREAシリーズ

区画内人口(1平方キロ)



DPC病院

- I群
- II群
- III群

● 一般病院

(佐渡医療圏) 1. 地域ならびに医療介護資源の総括

(参照：資料編の図表)

【地域の概要】

*人口、面積など： 佐渡(佐渡市)は、総人口約57千人(2015年)、面積856km²、人口密度は67人/km²の過疎地域型二次医療圏である。

*人口の将来予測： 佐渡の総人口は2025年に47千人へと減少し(2015年比-18%)、2040年に33千人へと減少する(2025年比-30%)ことが予想される。一方、75歳以上人口は、2015年の14千人が、2025年にかけて13千人へと減少し(2015年比-7%)、2040年には11千人へと減少する(2025年比-15%)ことが予想される。

*医療費と介護給付費： 佐渡の一人当たり医療費(国保)は341千円(偏差値49)、介護給付費は316千円(偏差値69)であり、医療費は全国平均レベルであるが、介護給付費は非常に高い。

【医療の現状】

*入院医療の充実度： 佐渡の一人当たり急性期医療密度指数は0.76、一人当たり慢性期医療密度指数は1.95で、急性期の医療は少ないが、慢性期の医療はかなり余裕がある。

*医師・看護師の現状： 総医師数の偏差値が40(病院医師数43、診療所医師数33)と、総医師数、病院医師数はともに少なく、診療所医師数は非常に少ない。総看護師数の偏差値は47とやや少ない。

*一般病床等の現状： 人口当たりの一般病床の偏差値は57で、一般病床は多い。全身麻酔数の偏差値は41と少ない。佐渡には、年間全身麻酔件数が500例以上の佐渡総合病院(Ⅲ群)がある。

*療養病床の現状： 人口当たりの療養病床の偏差値は45と療養病床数はやや少ない。

*リハビリの現状： 総療法士数は偏差値39と少なく、回復期病床数は0である。

*精神病床の現状： 人口当たりの精神病床の偏差値は51で精神病床数は全国平均レベルである。

*診療所の現状： 人口当たりの診療所数の偏差値は43で診療所数は少ない。

【介護施設や在宅ケアの現状】

*介護施設の現状： 佐渡の総高齢者施設・住宅定員数(介護療養病床含む)合計は、1,232人(75歳以上1,000人当たりの偏差値41)と全国平均レベルを下回る。そのうち、介護保険施設の定員が1,090床(偏差値64)、高齢者住宅等が142床(偏差値29)である。介護保険施設は全国平均レベルを上回るが、高齢者住宅等は全国平均レベルを大きく下回る。また、介護職員(介護施設等)の合計は、1,027人(75歳以上1,000人当たりの偏差値46)で、75歳以上人口当たりでは全国平均レベルをやや下回る。

施設別の75歳以上1,000人当たり定員数の偏差値は、老人保健施設61、特別養護老人ホーム65、介護療養型医療施設なし(偏差値41)、有料老人ホームなし(偏差値37)、軽費ホームなし(偏差値43)、グループホーム40、サ高住35である。

*在宅ケアの現状： 在宅療養支援診療所は偏差値32と非常に少なく、在宅療養支援病院は存在しない。また、訪問看護ステーションは偏差値26と非常に少ない。介護職員(在宅)の合計は、157人(75歳以上1,000人当たりの偏差値46)で、75歳以上人口当たりでは全国平均レベルをやや下回る。

*介護の2025年の需要予測： 2025年の介護充足度指数は+9%であり、2025年に現在の全国平均レベルの高齢者施設・住宅の定員を確保するには、現在の高齢者施設・住宅数でほぼ対応可能である。

(佐渡医療圏) 2. 推移

【人口と医療需要】

佐渡医療圏の総人口は、2005年67,386人が、2015年に57,255人と15%減少し、2025年の人口が46,871人と予測され、2005年→2025年の間に30%程度の減少が予測されている。

医療の需要(医療費ベース)は、2005年から2015年に6%減少し、2015年から2025年にかけて12%程度の減少が予測される。

【病院数、診療所数、総病床数、医師数の推移】

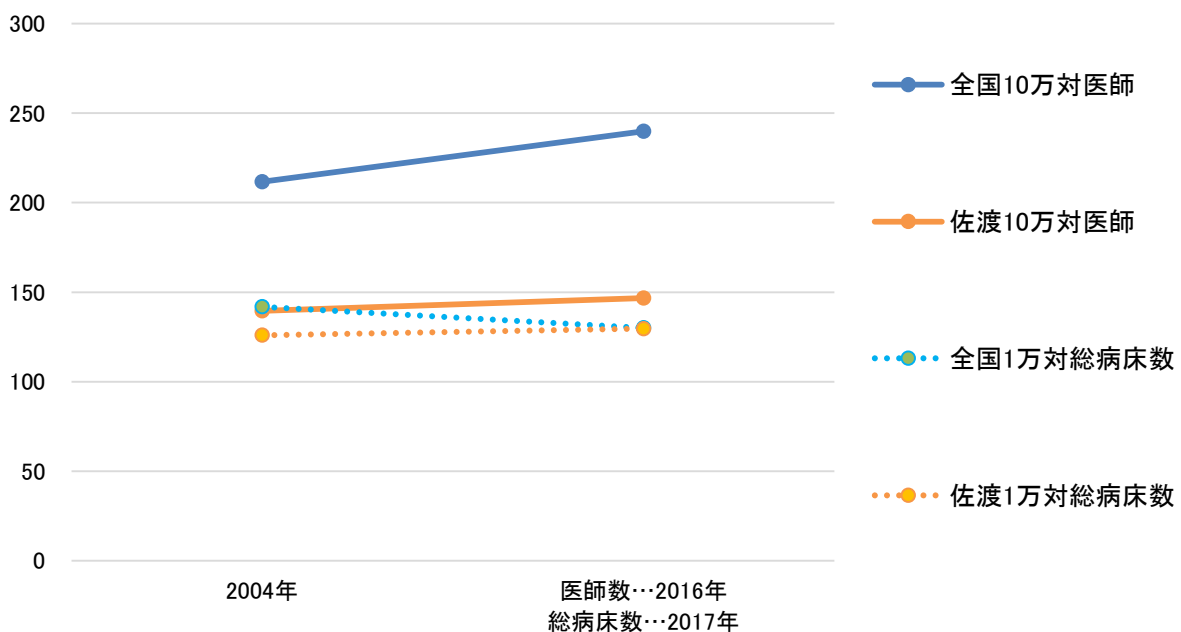
2004年の病院数が6(人口10万人当たり8.9病院(全国平均7.1)偏差値55)であったが、2017年に6(人口10万人当たり10.5病院(全国平均6.6)偏差値58)となり、13年間で増減がなかった。

2004年の診療所数が41(人口10万人当たり61診療所(全国平均76)偏差値42)であったが、2017年に38(人口10万人当たり66診療所(全国平均80)偏差値43)と、3診療所が減少した。

2004年の総病床数が849床(人口1万人当たり126(全国平均142)偏差値47)であったが、2017年に742床(人口1万人当たり130(全国平均130)偏差値50)と、107床の減少、率にして13%の減少(全国平均9%の減少)が見られた。

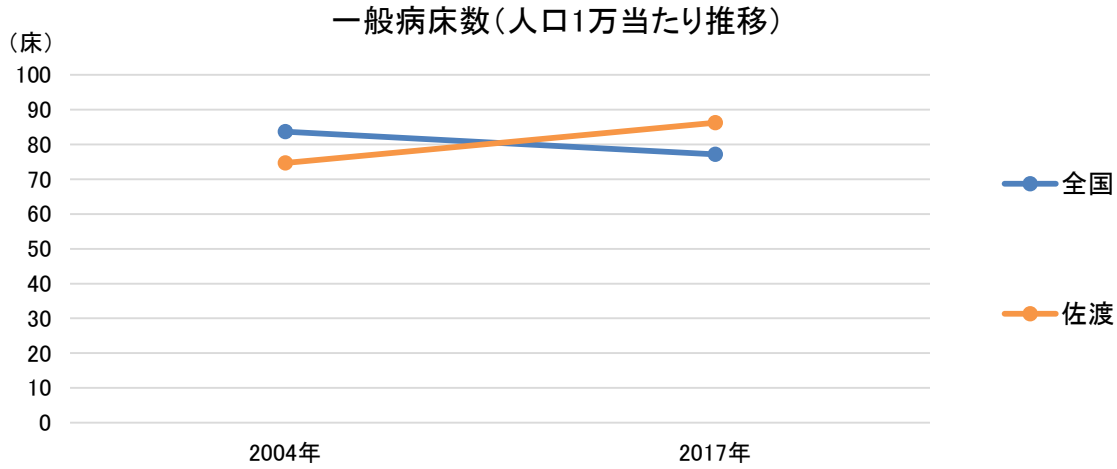
2004年には病院と診療所合わせての総医師数が94人(人口10万人当たり139人(全国平均212人)偏差値41)であったが、2016年に84人(人口10万人当たり147人(全国平均240人)偏差値40)と、10人の減少、率にして11%の減少(全国平均13%の増加)が見られた。

人口当たり医師数・総病床数の推移



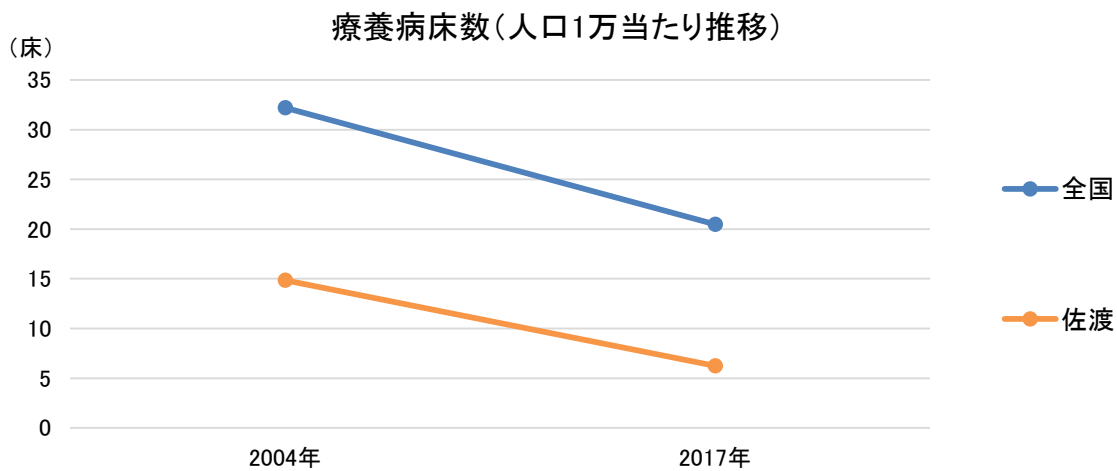
【一般病床の推移】

2004年の一般病床(病院+診療所)が503床(人口1万人当たり75(全国平均84)偏差値47)であったが、2017年に494床(人口1万人当たり86(全国平均77)偏差値54)と、9床の減少、率にして2%の減少(全国平均8%の減少)が見られた。



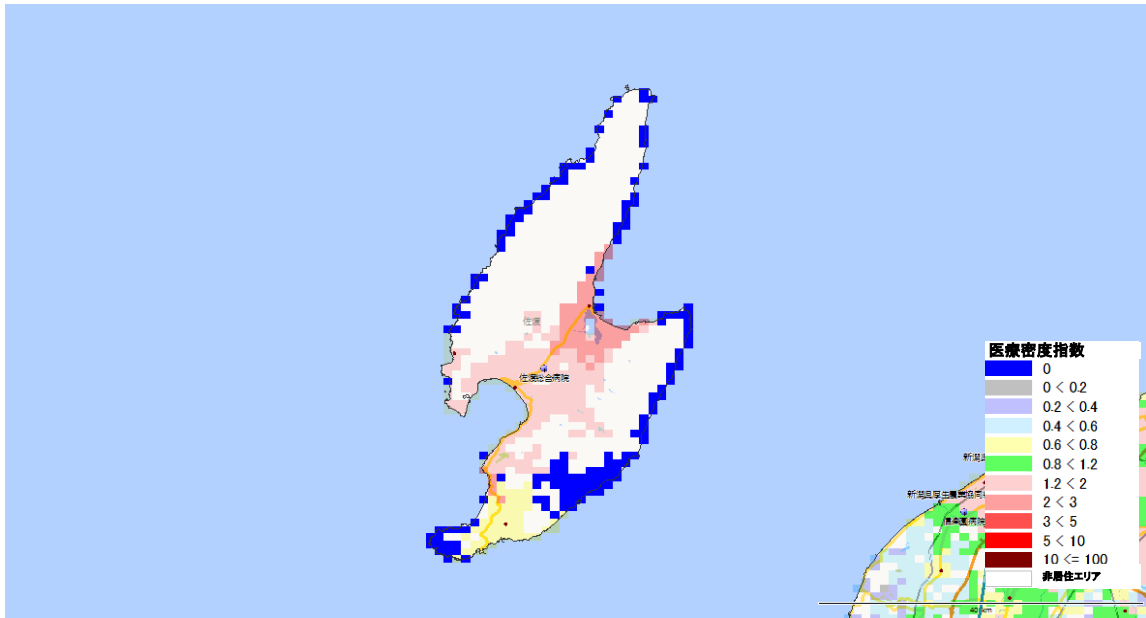
【療養病床の推移】

2004年の療養病床(病院+診療所)が184床(75歳以上1,000人当たり15(全国平均32)偏差値40)であったが、2017年に86床(75歳以上1,000人当たり6(全国平均20)偏差値37)と、98床の減少、率にして53%の減少(全国平均11%の減少)が見られた。



(佐渡医療圏) 3. 医療密度・周産期カバーエリア

図表15-7-1 急性期医療密度指数マップ



図表15-7-2 分娩医療機関への所用運転時間(カバーエリア)

※全国1km²メッシュから最寄りの分娩取扱医療機関(病院と有床診療所)への運転時間を計算し、1km²メッシュの出生数との加重平均を用いて、市町村の平均運転時間を集計したもの(「地域の医療提供体制の現状 - 都道府県別・二次医療圏別データ集 - (2017年度版) 序章参照(日医総研WP no. 400))

